

# Наш ТЕМП

Орган дирекции, партбюро, комитета ВЛКСМ, профкома и месткома Архангельского ордена Трудового Красного Знамени лесотехнического института имени В. В. Куйбышева.

20 марта  
1958 г.  
Четверг  
№ 10 (178)

Год издания VII  
Газета выходит  
1 раз в неделю  
Цена 15 коп.

## РЕЗУЛЬТАТЫ И СЕЙЧАС НЕУТЕШИТЕЛЬНЫ

Зимняя зачетная сессия 1 семестра этого учебного года показала, что некоторые студенты плохо работали по электротехнике, несвоевременно выполняли лабораторные работы, с большим опозданием представляли отчеты по выполненным заданиям. К таким относятся, например, студенты III курса лесомеханического факультета А. Гордашников, В. Жилин, Л. Можайцев, Н. Бурцева, Ю. Воронцов, Ю. Ботин, Л. Чашницкий, Лукошков, Согрина, Ниванов, Жирохов, Козаев, Хабаров и другие...

Но вот начался II семестр. Предстоит выполнить 8 лабораторных работ, наиболее сложных и охватывающих большую часть курса. Пока из них проведено две работы. Каковы же результаты?

Возьмем 6-ю группу III курса — она первая выполнила одну лабораторных работ. Перед выполнением следующей ра-

боты каждый студент должен представить отчет о предыдущей. Это условие большинство студентов 6-й группы ко 2-му занятию не выполнили. Намеченное по плану выполнение лабораторной работы пришлось заменить консультацией, а работу решено было провести дня через два, дополнительно в 8-е часы. Но и на следующем занятии выяснилось, что опять отчеты не подготовлены у большинства, за исключением отдельных дисциплинированных товарищей. таких, как Наумов, Парфенов, Шляхов и другие. И только на вторично назначенном дополнительном занятии большинство присутствующих были подготовлены к выполнению следующей работы.

Мне кажется, такое отношение к учебным занятиям должно вызывать немалую тревогу у комсомольской организации факультета. Но тем не менее комсо-

мольская общественность, зная о подобных случаях, продолжает оставаться равнодушной.

А ведь если с первых недель семестра студенты продолжают по-прежнему запускать учебу, оставляют выполнение лабораторных работ на последние дни перед сессией, то вряд ли можно рассчитывать на хорошие результаты на экзаменах. Вот так и объясняется то, что лесомеханический факультет по успеваемости прочно занимает последнее место в институте.

Почему же товарищи по группе, комсомольцы равнодушно относятся к таким, как Гордашников, Жилин, Жирохов, Козлов, Чашницкий, которые не желают заниматься, срывают выполнение лабораторных работ и этим подводят всю группу?

**А. И. НОСЫРЕВ.**  
Ассистент кафедры электротехники.

## О научно-техническом кружке при кафедре лесопиления

В работе кружка при кафедре лесопиления принимает участие около 20 студентов различных курсов факультета МТД. Основной костяк — студенты V курса. Все они недавно прошли производственную практику. Перед отъездом на практику кружковцы получили задания по тематике кружка. Одной из задач, поставленных перед ними, было изучение передового опыта и оказание помощи производству.

Большинство студентов успешно справились с этой задачей. В результате они могут сделать на заводах кружка ряд интересных сообщений, освещающих различные пути совершенствования производства.

На днях состоялось заседание кружка, на котором выступил студент Холкин. Он сделал сообщение о новой конструкции посыльного механизма для лесорам, успешно применяемом на Кировском лесозаводе № 41. Изучая новый механизм, студенты Холкин и Патрикеев нашли возможность его дальнейшего совершенствования. Разработанная ими система автоблокировки этого механизма была одобрена и принята заводом для внедрения.

Сейчас готовят свои сообщения студенты Собоко (о новом на Харовском лесозаводе), Патрикеев (о работах по оклеиванию пломатериалов), Бердеева (о изучении влияния различных факторов на качество строгания) и другие... Во время зимних каникул активно работал в кружке студент Шаршов (IV курс), который занимался созданием конструкции прибора для обнаружения в бревнах металлических включений. Студент I курса Свиридов работает над проблемой усовершенствования схемы двухсторонней сигнализации у лесорам.

Для того, чтобы студенты еще активнее занимались решением новых вопросов, мы используем многие формы учебной работы. Так, например, во время курсового проектирования по транспор-

ту и механической технологии древесины некоторые студенты решили ряд интересных вопросов. Студент Кожин разработал вариант организации раскряжки широких досок в условиях обычных потоков: студент Иноковников — конструкцию зеркального индикатора для установки бревен по поставу. Иванов (IV курс) провел исследование вопроса о рациональной конструкции траверс для бревнотасок.

Ряд студенческих работ мы рекомендуем для опубликования в печати.

Кружком при кафедре лесопиления объявлен конкурс на лучшее рационализаторское предложение для промышленности.

**Доцент В. Д. ИВАНОВ.**  
Научный руководитель кружка.

**\* Студенты IV курса факультета МТД проходят производственное обучение в учебных мастерских АЛТИ. Они участвуют в выполнении заказов, полученных нашими мастерскими — обрабатывают заготовки для стульев, столов, тумбочек и т. п. На снимке: четверокурсники Анатолий Сивков и Рудольф Попов работают на круглопильном станке.**

Фото Е. Боричева.

## Практика не за горами

Учебная практика проводится многими кафедрами нашего института. Например, летом с 22 июня по 7 июля студенты III курса лесомеханического факультета будут проходить учебную практику по тяговым машинам. На кафедре тяговых машин уже проведена большая подготовительная работа. Для руководства практикой выделены опытные преподаватели и учебные мастера. Базой для практики являются учебно-производственные мастерские нашего института. На кафедре составлен журнал практики, где перечислены основные работы и литература к ним. Но только кафедре трудно размножить такой журнал; быстрее всего это можно было бы сделать типографским способом.

На кафедре таксации весеннюю учебную практику проходят три курса трех факультетов. Студенты III курса лесохозяйственного факультета будут на практике с 14 мая по 5 июня. За это время они должны самостоятельно пройти всю работу по учету лесного фонда. База практики — учебно-опытный лесхоз, в поселке Караси ст. Емца. Студенты будут работать попарно. Им будет дан специальный инструктаж для выполнения трудоемких полевых работ. Для расчетных работ будут выданы таблицы.

Основные трудности подготовки к практике в учебно-опытном лесхозе, главным образом, связаны с устройством жизни и быта студентов

Жилой фонд не соответствует количеству студентов и требует капитального ремонта. Правда, сейчас заключен договор на постройку общежития, но оно будет построено только в будущем году.

Далеко не благополучно в лесхозе с организацией питания. Столовая оборудована плохо, бывают перебои с продуктами.

Плохо и с культурным обслуживанием студентов. Газеты доставляются с большим опозданием, о лекциях и концертах остается только мечтать. Правда, студенты своими силами оборудовали волейбольную и танцевальную площадки. При желании сами студенты могут и еще многое сделать.

250 студентов II курса лесомеханического факультета будут в течение 10 дней проходить практику в учебно-опытном лесхозе.

## В этот торжественный день

В обстановке большого патриотического подъема прошли 16 марта выборы в Верховный Совет СССР.

В 5 часов утра члены участковой избирательной комиссии избирательного участка № 13 при нашем институте заняли свои места и приготовились встретить избирателей. Вскоре начинают подходить избиратели. Самой первой на избирательный участок пришла пенсионерка Дарья Елисеевна Аникиева, 1889 года рождения. В числе первых были Н. К. Антроповская и П. Е. Хлызова. До шести часов утра пришли и молодые избиратели, студентки Алевтина Тормосова (II курс пединститута), Инна Тихонова (IV курс лесохозяйственного факультета АЛТИ) и многие другие.

В 5 часов 55 минут председатель участковой избирательной комиссии Н. В. Елизаровский поздравил избирателей со всенародным праздником. Ровно в 6 часов открываются двери избирательного участка. Духовой оркестр исполняет гимн Советского Союза.

Голосуя за кандидатов в депутаты в Верховный Совет СССР И. С. Мелехова и А. Н. Шелепина, избиратели голосовали за нашу любимую Коммунистическую партию Советского Союза, за ее Центральный Комитет.

К 15 часам проголосовало свыше 99% от общего числа избирателей.

К 19 часам проголосовали все избиратели.

## Комсомольская работа должна стать интересной

3 марта на нашем факультете прошло комсомольское собрание, на котором мы прочли и обсудили «Положение о социалистическом соревновании на лучшую факультетскую комсомольскую организацию».

В результате обсуждения мы решили провести ряд мероприятий, ранее не включенных в план работы нашей факультетской организации. Мы собираемся устроить читательскую конференцию, создать женскую группу комсомольского патруля, провести социалистическое соревнование на лучшую комсомольскую группу факультета и т. д.

С интересными и дельными предложениями выступили на собрании наши преподаватели — Б. Д. Богомолов и Г. Л. Дранишников. Они предложили читать лекции на заводе, помогать заводским рационализаторам, увеличить на факультете число членов МПВО...

Конечно, выполнить все намеченные нами мероприятия будет нелегко, но мы должны приложить к этому все усилия. Зато

работать будет интересно — появились новые дела, новые возможности, новые важные задачи и цели...

Нам кажется, что наше «Положение о соревновании...» должно взволновать комсомольцев всех факультетов, и может быть, тогда закипит наша комсомольская работа. Ведь до сих пор она была далеко не бурной. Не секрет, что такие комсомольские собрания, где комсомольцы выступают по своей инициативе, у нас большая редкость. Чаще приходится уговаривать, чтобы товарищи выступили. Мне кажется, это от того, что комсомольцам часто бывает попросту не о чем говорить. Ведь интересные дела у нас бывают не часто, и участвуют в них далеко не все.

«Положение о соревновании...» должно всколыхнуть нашу комсомольскую жизнь, наполнить ее новым содержанием и привести к хорошим результатам.

**Е. КУТУЗОВА.**  
Секретарь бюро ВЛКСМ факультета ХТД.

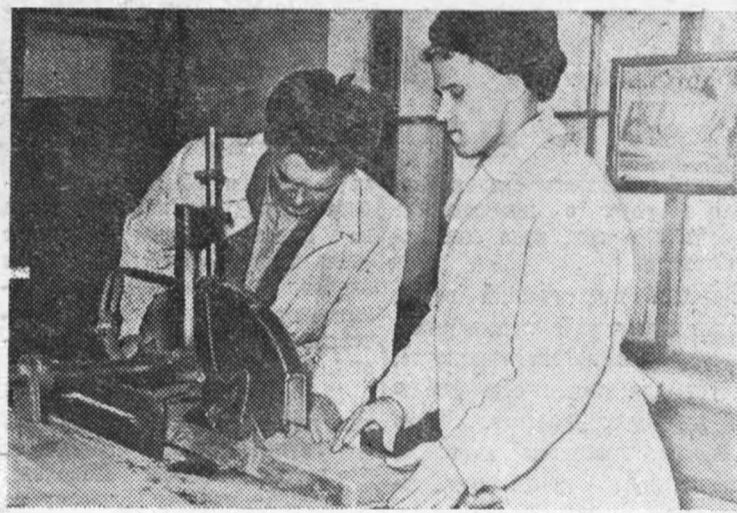


Фото Е. Боричева.

Так как жилищная площадь рассчитана лишь на 150 человек, нужно позаботиться о палатках.

На кафедре лесных культур весенняя учебная практика проводится в двух объектах — в учебно-опытном лесхозе и в дендрарии. В прошлом году при проведении этой практики были трудности с ручным инвентарем. В этом году он, в основном, заготовлен.

Для проведения практики нужно большое количество семян различных культур. В этом году они будут получены из нашего дендрария.

Труднее обстоит дело с практикой по механизации лесохозяйственных работ. Здесь необходим трактор, а его нет.

I, II, III курсы лесохозяйственного факультета будут проходить практику в июне и начале

июля: I курс — по ботанике (в Ляхе и Жаровихе); II курс — по дендрологии и физиологии растений (в питомнике АЛТИ и Жаровихе); III курс — по фитопатологии (в учебно-опытном лесхозе). Но тут есть существенные неудобства. Для первокурсников, например, нет постоянной базы, им придется ездить каждый день из города и обратно. Для прохождения практики I и II курсы истребуют лес, а от Ляхты он в 15 км.

Очень многое в культурном обслуживании студентов во время практики должен сделать профком. Он должен позаботиться о своевременной доставке газет и журналов, должен следить за постройкой нового общежития в лесхозе.

**Л. Н. КОПЫРЮЛИНА.**  
**М. Х. КАМАЛЮТДИНОВА,**



## ВОЗМУТИТЕЛЬНОЕ ОТНОШЕНИЕ

Студенты, преподаватели и служащие хорошо знают наш институтский дендрарий и гордятся им. Дендрарий играет большую роль в деятельности института. Он является базой для проведения учебных практик и исследовательских работ, он тесно связан со всеми ботаническими садами нашей страны и многих зарубежных стран. Ежегодно дендрарий посещают многочисленные экскурсии школьников, учителей, колхозников и т. д.

Казалось бы, нужно беречь эту жемчужину Севера. Однако иного мнения держится хозяйственная часть нашего института во главе с т. Правильным. Очевидно, они считают, что дендрарий только мешает развернуться их хозяйственной деятельности.

Можно без преувеличения сказать, что никто не причиняет дендрарию столько вреда, как хозяйственная часть. По ее вине погибло значительное количество ценных пород (серебристая акация, пихты, сирень и др.) По ее вине всегда поломан забор. Любая просьба о помощи дендрарию, как правило, отклоняется.

Но особенно большой урон был нанесен дендрарию 6 марта этого года. По распоряжению т.

Правилова и Улезко на территорию дендрария был сброшен огромный снежный вал со строительным мусором, тяжелыми металлическими деталями и бревнами, поломанный деревья и кустарники. Бульдозер, зайдя на территорию дендрария, разрушил забор протяженностью около 20 метров и уничтожил значительное количество древесной и кустарниковой растительности, в том числе свыше 60 кустов сирени в возрасте 12 лет, намеренных для озеленения строящегося студенческого общежития. Кроме того, погублено несколько

опытных объектов, за которыми уже несколько лет проводились наблюдения.

Казалось бы, что вся деятельность хозяйственной части института должна подчиняться интересам науки, ее развитию. Но, по видимому, т. Правильный считает, что наоборот, наука должна быть подчинена его деятельности. Нам кажется, что дирекция нашего института давно пора призвать к порядку руководство хозяйства и заставить их более внимательно относиться к нуждам дендрария.

А. Д. КИПРИАНОВ.



На снимках: вот что натворили в дендрарии «заботливые» руки наших хозяйственников.



## Факультетский совет НСО

На лесохозяйственном факультете работает шесть научных студенческих кружков. Чтобы лучше руководить их работой, на факультете организовали факультетский совет научного студенческого общества.

8 марта под председательством М. Н. Фефиляевой, которая является председателем НСО института, состоялось собрание старост научных студенческих кружков лесохозяйственного факультета с участием представителей комсомольской и профсоюзной организаций факультета. На этом собрании и было решено организовать факультетский совет НСО. Всего в состав сове-

та вошло 5 человек. Председателем его избран студент II курса Ильенко, членами совета: Чекризов (IV курс), Теплякова (IV курс), Малеева (II курс), Варюшенкова (III курс).

Перед факультетским советом НСО стоит много задач. В его обязанности должно входить вовлечение студентов в существующие кружки, организация новых кружков, связь в их работе, подготовка и проведение факультетских научных конференций, подготовка к печати лучших студенческих работ и т. д.

В. ВАРЮШЕНКОВА,  
III курс ЛХФ.

## Интересный доклад

В феврале этого года старший преподаватель кафедры лесоводства В. А. Бердников прочитал для группы сотрудников лесохозяйственного факультета лекцию на тему «Новая Индия».

Слушатели узнали много нового и интересного о жизни индийского народа, о развитии страны, о ее древнейшей культуре. Лектор рассказал нам, что в отдельных штатах Индии до сих пор господствует матриархат. Для индийского народа характерны различные верования — обожествление коровы у них служит священным божеством. Но,

несмотря на отсталость отдельных штатов, новая Индия развивает свою культуру, промышленность и сельское хозяйство. Советские специалисты строят в Индии крупнейший металлургический завод. Индийский народ использует опыт советских людей в освоении целинных и залежных земель и т. п.

Лекция сопровождалась показом через проекционный фонарь кадров из жизни индийского народа. Рассказ об Индии вызвал большой интерес у слушателей.

Л. КРУПЕННИКОВ,  
И. ПОПОВ

## ВПЕРВЫЕ НА ПРОИЗВОДСТВЕ

В январе месяце этого года мы, студенты IV курса факультета ЛИД, проходили производственную практику. Это была наша первая практика на производстве, первое знакомство с лесозаготовительными предприятиями, где нам придется работать после окончания института.

Практика имела своей целью закрепление теоретических знаний, приобретение практических навыков и опыта работы по нашей специальности.

Большинство студентов получили от практики большую пользу. Руководителями предприятий были созданы для них хорошие условия. Многие работали помо-

щниками мастеров леса, десятниками, мотористами на РЭС-12-200 и на других рабочих местах. Так было, например, со студентами, проходившими практику на предприятиях комбинатов «Котласлес» и «Вельсклес».

Но некоторые предприятия не предоставили студентам-практикантам необходимых производственных и бытовых условий для прохождения практики. А Семигорский леспромхоз треста «Вологодлес», например, совсем не предоставил работы студентам-практикантам, и они были вынуждены большей частью сидеть дома или заниматься чем

придется. Конечно, от такой «практики» пользы мало.

Трудно пришлось с работой и многим нашим девушкам. Некоторые руководители предприятий считают, что девушка не может справиться с работой. (К сожалению, подобное мнение иногда можно услышать и от некоторых наших преподавателей). А ведь это неверно. История прошлых практик показывает, что девушки могут работать ничуть не хуже ребят.

В. КУДЯКОВ,  
IV курс ЛИД

## Поговорим о профсоюзных взносах

Мне бы хотелось сказать несколько слов о профсоюзных взносах и о том, куда они используются.

Каждый студенческий вечер, каждое культурное мероприятие, проводимое в нашем институте, требует для своего осуществления денежных средств. Часть профсоюзных взносов идет на материальную помощь нуждающимся товарищам. Кроме того, студенты зимой и летом ездят отдыхать в дома отдыха и санатории по путевкам, которые частично или полностью оплачивает профсоюз. На профсоюзные средства ведется работа кружков художественной самодельности, спортивная работа и т. д.

Таким образом, наши профсоюзные взносы идут на нас же самих или на помощь нашим товарищам. Этого, к сожалению, упорно не хотят понять некоторые проффорги, которые не считают нужным собирать членские взносы. Из 42 проффоров нашего лесохозяйственного факультета только 20 аккуратно выполняют свои обязанности и собирают взносы из месяца в месяц. Кстати, в этих группах и учат-

ся лучше, и общественная работа проводится немалая. И это не случайно — ведь в группе очень многое зависит от работы актива, от деятельности так называемого «треугольника», в который, кроме комсорга и старосты, входит и профорг.

Я могу назвать несколько таких групп. На II курсе это 6 группа — профорг Логина, 8 группа — профорг Маликова, 9 группа — профорг Раева; на III курсе это 6 группа — профорг Марьяндышев, на IV курсе это 8 группа — профорг Иванов...

Но очень многие проффорги нашего факультета не выполняют даже эту, казалось бы, самую простую свою обязанность — сбор членских взносов. К таким относятся проффорги Минин, Овсянни-

ков, Мочалов (1 курс), Кучин и Вяткин (II курс), Пономарев и Ильичев (III курс) и... все 8 проффоров V курса!

Как видите, картина довольно неприглядная. И самое печальное в том, что плохой пример подадут пятикурсники, завтрашние командиры производства. Некоторые проффорги V курса не собрали членские взносы более, чем за полгода! Но виноваты в этом не только они, но и студенты, члены профсоюза, которые считают совершенно необязательным раз в месяц внести несколько рублей для своей же пользы, для своих же собственных нужд.

Больше с таким безобразным положением мириться нельзя. Профорги в своей разнообразной работе обязаны обратить особое внимание на сбор членских взносов, а не ограничивать свои обязанности только постоянным требованием от профсоюза билетов на вечера и путевок в дома отдыха. Ведь у нас порой от профсоюза требуют многого, а заплатить членские взносы не считают нужным.

Э. КУЗНЕЦОВ.

IV курс ЛИД.  
Рис. В. Рогачева.



15 и 16 марта, в субботу и воскресенье проходило первенство города по лыжам, посвященное дню выборов в Верховный Совет СССР. На снимке: лучшие лыжницы нашего института участвуют в эстафете 3x5. В. Вершинина передает эстафету А. Кортиковой. Фото Е. Боричева. студента IV курса факультета МТД.



## АЛТИ, профкому

Агитпункт избирательного участка № 26 (Совнархоз), по выборам в Верховный Совет СССР благодарит коллектив художественной самодельности Вашего института за концерт, данный избирателям 2 марта 1958 года.

Особенно хорошее впечатление осталось у избирателей от выступления оркестра народных инструментов.

На концерте присутствовало свыше 300 человек. Зав. агитпунктом МЫРКИН.

Зам. редактора Л. Е. САВИН.