

ДЕКАДНАЯ ГАЗЕТА.

Орган комитетов ВКП(б), ВЛКСМ и профкома АЛТИ, комитета ВКП(б) и профкома Арх. Пром. Академии.

ГОД ИЗДАНИЯ ЧЕТВЕРТЫЙ

Адрес: г. Архангельск. Набережная Сев. Двины, д. 9, телефоны №№ 8-59 и 1-78.



29 октября 1934 года

№ 26 (112)

Цена 10 к.

Народному Комиссару лесной промышленности т. С. С. ЛОБОВУ.

Секретарю Севкрайкома ВКП(б) т. В. И. ИВАНОВУ

Председателю Севкрайисполкома т. Г. К. ПРЯДЧЕНКО.

РАПОРТ АРХАНГЕЛЬСКОГО ЛЕСОТЕХНИЧЕСКОГО ИНСТИТУТА

Приближается XVII годовщина пролетарской диктатуры, за период существования которой рабочий класс и трудящиеся Страны Советов, под руководством ленинской партии большевиков и ее любимого вождя т. Сталина, добились всемирно-исторических успехов на всех участках социалистического строительства.

Задача, поставленная 15 Всесоюзной партконференцией «в относительно-минимальный исторический срок нагнать, а затем и превзойти уровень индустриального развития передовых капиталистических стран», требовала всемерного внедрения в наше производство всех достижений не только нашей, но и иностранной науки и техники, тем самым «еще острее поставило перед нами проблему подготовки кадров красных специалистов для промышленности и транспорта» (из решения пленума ЦК ВКП(б) от 12 июля 1928 года).

Проблема подготовки кадров, превратившаяся в актуальнейшую задачу всей партии, приобретает исключительно важнейшее значение, т. к. наличие кадров имело резкое несоответствие с потребностями развивающейся лесной промышленности. Это положение выдвинуло практическую задачу в области подготовки кадров через развертывание целой сети высших и средних учебных заведений.

Одним из таких учебных заведений волею партии и правительства в октябре 1929 года создается Архангельский Лесотехнический институт — первый лесной вуз на Севере.

Начав свой рост с количеством учащихся в 78 человек, десятком человек преподавательского состава, при отсутствии учебных и вспомогательных помещений, это детище первой пятилетки под неослабным вашим руководством за 5 лет своего существования превратилось в одно из первоклассных высших учебных заведений Союза в системе лесного образования.

Подводя итоги пятилетнего существования, дирекция, студенчество и профессорско-преподавательский состав АЛТИ рапортуяют вам о проведенной за это время работе по росту института и подготовке кадров для лесной промышленности, а также постановке всего учебно-педагогического процесса.

Как уже указывалось выше, институт, начав свою деятельность с первоначальным количеством студентов в 78 чел., при наличии 10 человек преподавательского состава, не имея ни учебных зданий, ни общежитий на сегодня уже насчитывает в своих рядах 1099 человек студентов с отрывом от производства. 76 человек профессорско-преподавательского состава, 1950 человек студентов, обучающихся в рафаке института и его филиалах на периферии, являющихся прочной базой дальнейшего пополнения института, при чем социальный состав студенчества с каждым годом увеличивает свою рабочую прослойку, имея в данное время рабочих 65,4%, колхозников 17,4; парторганизация насчитывает 309 человек и комсомольская организация 650 человек. Разрешая задачу борьбы за качество учебы на основе социалистического соревнования и ударничества, имеем показатели: отлично — 9,5%, хорошо 37,4, удовл. 49,3% неудов 3,7% с полным охватом всего студенчества соревнованием, что обеспечило неуклонный рост ударников — энтузиастов учебы. Если в начале 1932-33 учебного года ударников имело 130 чел., то в настоящее время 303 человека.

За период пятилетнего существования созданы и оборудованы 24 кафедры и лаборатории (химическая, физическая, сопромата, лесоводства, лесоведения, сухой перегонки дерева, почвоведения и др.), 210 учебных аудиторий.

Имеем вступившими в эксплуатацию:

Главное учебное здание с общей полезной площадью 102.000 м², лесопильную лабораторию—7000 м² и установленным в ней оборудованием, деревообделочные мастерские—6000 м² и установлен. в ней оборудованием, студенческих общежитий—31.320 м² полностью оштукатуренных в текущем году, преподавательские дома—20.300 м², свою столовую, кооператив, типографию, совхоз и т. д.

Институт за этот период уже выпустил из своих стен 504 молодых инженеров для лесной промышленности, многие из коих сразу же по окончании явились в подлинном смысле слова командирами промышленности, работая на решающих производственных участках (директора и техноруки лесобирж, лесозаводов, леспромхозов, транспортных путей и т. д.) не только в системе лесных трестов Северного края, но и других краев и областей Советского Союза.

Из указанного выше количества окончивших, их лучшая часть выдвинута в аспирантуру—11 человек. Аспирантура в целом, имея всего 23 человека в своем составе, прочно встала на ноги и в ближайшие годы даст хорошее пополнение кадров научных работников.

Последний выпуск инженеров в 1933 г. в числе 300 человек, полностью провел защиту дипломных работ, явившихся синтезом всех полученных знаний в институте и оказал практическую помощь промышленности разработкой целого ряда важнейших хозяйственных проблем и проектов (железнодорожная линия Архангельск-Мезень, направление грузов морским путем через систему БВВП и т. д.).

Кроме того в институте широко развернута научно-исследовательская работа, направленная на улучшение и помощь лесной промышленности и характеризуется такими данными:

За пять лет существования института выполнено по договорам с промышленными организациями 34 научно-исследовательских работы на 595.000 руб., профессорско-преподавательским составом за это время издано 54 научных труда, написано 106 статей.

50 процентов общего числа кафедр и 75 проц. от числа специальных кафедр ведут научно-исследовательскую работу.

Все эти достижения в работе института нашли свое отражение и во всесоюзном соревновании вузов, второй год занимая второе место.

Рапортуя о наших успехах, мы заявляем, что имеем еще целый ряд недостатков, мешающих нашей работе, и заверяем вас, что, закрепляя достигнутые успехи, мы еще с большей энергией и настойчивостью, на основе генеральной линии партии, развертыванием решительной борьбы против вылазок классового врага и оппортунизма всех мастей будем бороться за устранение этих недостатков и за первенство нашего вуза.

Директор Архангельского Лесотехнического Института

В. ГОРОХОВ.

Секретарь комитета ВКП(б) М. КУЗНЕЦОВ.

Председатель профкома А. СМЕРНОВ.

Декан краснознаменного механического факультета

Я. БЕРДИЧЕВСКИЙ.

Парторг механического факультета С. БЕКЕТОВ.

Профорг Б. ЧЕРНЯЕВ.

Лучшие ударники-студенты: Клыков, Хлызов, Устюжский, Коржин, Онохин, Заборский, Максимов, Боровских, Мокеев, Гибшман и др., всего 69 подписей лучших ударников, получивших право подписи под рапортом.

ПРИКАЗ

ПО НАРОДНОМУ КОМИССАРИАТУ ЛЕСНОЙ ПРОМЫШЛЕННОСТИ
гор. Москва. № 619. 26 октября 1934 г.

Осуществляя указания Центрального Комитета партии, вождя партии, организатора и вдохновителя социалистических побед тов. Сталина—о создании родных пролетариату инженерно-технических кадров—пять лет тому назад был организован Архангельский Лесотехнический Институт.

Вновь созданный институт за пять лет своего существования вырос в одно из крупнейших научных учреждений, готовящих инженеров разнообразных специальностей для социалистической лесной промышленности.

Благодаря повседневному руководству и помощи Северного крайкома ВКП(б) и усилиями бесценного директора института тов. Горохова, профессорско-преподавательского состава и всего студенчества—ВТУЗ ко дню пятилетнего своего юбилея располагает всей необходимой учебно-материальной базой, сплоченным коллективом студенчества и научных работников. В результате этого институт в течение последних 2-х лет был дважды премирован по всесоюзному межотраслевому социалистическому соревнованию ВТУЗ'ов.

Поздравляя в день пятилетней годовщины трехтысячный коллектив студентов, профессоров, преподавателей и дирекцию института—ПРИКАЗЫВАЮ:

1) Выделить для проведения юбилея института 30 тыс. руб. на премирование лучших ударников из студенчества, профессорско-преподавательского и обслуживающего персонала.

2) ГУУЗ'у в плане капиталовложений на 1935 год предусмотреть необходимые ассигнования на пополнение лабораторий и кабинетов института и дальнейшее улучшение жилищно-бытовых условий профессорско-преподавательского и студенческого состава.

3) Премировать директора Архангельского Лесотехнического института тов. Горохова 2-х месячной заграничной командировкой в целях изучения постановки лесного образования за границей и 2-х месячным окладом содержания.

4) Командировать для участия в праздновании юбилея начальника Севлесгага тов. АЛЬБЕРТ и начальника ГУУЗ'а тов. ИАЦ.

Выражаю твердую уверенность, что студенчество, профессорско-преподавательский состав и в дальнейшей своей работе с неослабеваемой энергией и большевистским упорством будут бороться за подготовку высококачественных инженеров, которые смогут обеспечить дальнейший рост и развитие социалистической лесной промышленности и этим поставят лесную промышленность в первые ряды социалистической индустрии.

Настоящий приказ опубликовать в газете „Лесная Промышленность“.

И. о. Народного Комиссара
лесной промышленности СССР И. РУДАКОВ.

Приветствие Севкрайкома ВКП(б)

Директору Архангельского Лесотехнического Института тов. ГОРОХОВУ
Партком тов. КУЗНЕЦОВУ
Профком тов. СМЕРНОВУ
Комитет ВЛКСМ тов. КОРЕЛЬСКОМУ

В 5-ю годовщину существования Архангельского Лесотехнического Института—кузницы кадров социалистической промышленности—всему студенчеству и профессорско-преподавательскому составу Института Севкрайком ВКП(б) шлет пламенный большевистский привет.

Задача Института—дать стране и, прежде всего, ее валютному цеху—Северному краю—пролетарские кадры инженеров леса, выполняется с успехом.

Сотни инженеров-пролетариев уже сегодня несут культуру высокой производственной техники социалистической лесной промышленности.

Но впереди еще много работы, нам нужны не сотни, а тысячи высоко-технически и культурно грамотных специалистов, и вы эту задачу должны решить, памятуя при этом, что советский инженер должен быть лучшим инженером в мире.

Не зазнаваться, не успокаиваться на достигнутом, у нас еще много недостатков и не только мелких, но и крупных,—с еще большей энергией деритесь за овладение высотами человеческой культуры и техники.

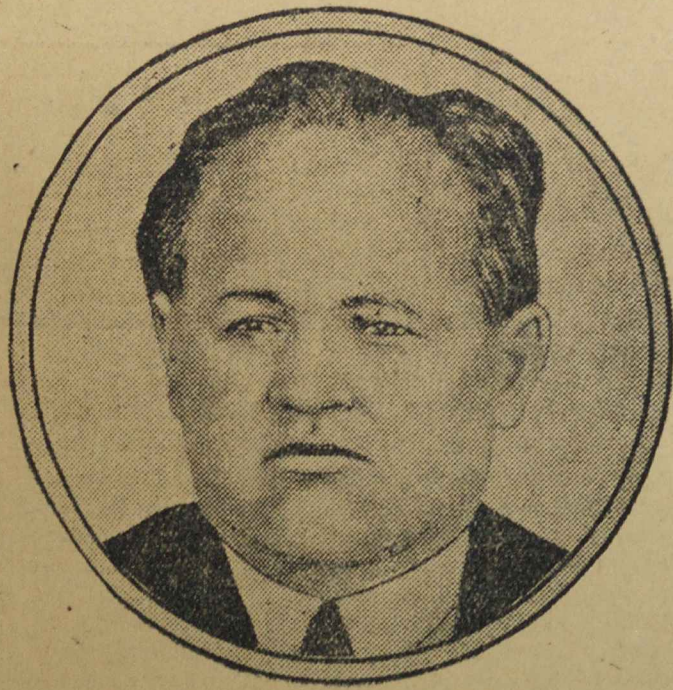
Крайком уверен, что под руководством партии большевиков, во главе с лучшим и любимым вождем ее тов. Сталиным, Институт и дальше пойдет, шагая от победы к победе, в шеренге передовых ВТУЗ'ов советской страны.

Секретарь Севкрайкома ВКП(б)
Д. КОНТОРИН.

Приветствие Московского Лесотехнического Института

ЛЕСОТЕХНИЧЕСКИЙ
ИНСТИТУТ—ГОРОХОВУ.

Сожалее о невозможности лично присутствовать, сердечно приветствуем юбиляра в день его пятой годовщины с пожеланием стать ведущим вузом лесной промышленности, организатором и научным центром „всесоюзной лесопилки“—Северного края СИМОНОВ, ОСАДЧИЙ.



Народный комиссар лесной промышленности СССР
С. С. ЛОБОВ

БИОГРАФИЯ АЛТИ

29 апреля 1929 г. Советом Народных Комиссаров РСФСР принято постановление об открытии в районе Европейского Севера нового высшего учебного заведения для подготовки инженеров и экономистов, специалистов в области лесного хозяйства и лесной промышленности.

8 мая 1929 г. Оргкомитет ВЦИК Северного края послал в Совнарком РСФСР доклад об открытии в Архангельске Лесного института в составе 4 отделений: 1) лесохозяйственного и лесозаготовительного, 2) механической технологии дерева, 3) химической технологии дерева, 4) лесозаготовительного. Копии доклада были направлены в Госплан и Наркомпрос.

Сентябрь 1929 г. Ректором Архангельского лесотехнического института назначен тов. В. А. Горохов, работавший до этого инспектором лесов особого назначения.

В. А. Горохов прибыл в Архангельск и сам лично руководил всей организационно-подготовительной работой к открытию лесного вуза 29 октября 1929 г.—начало занятий студентов нового лесного вуза. Первая лекция была прочитана по политической экономии В. А. Гороховым. Следующие лекции были прочитаны проф. Орленко—по высшей математике и Покотило П.—по физике. Начались „нормальные“ занятия. В аудиториях не было для половины студентов столов, но было на каждого по несколько стульев.

5 ноября 1929 г. В Малом зале института (сейчас комн. № 88) состоялось торжественное заседание расширенного президиума Севкрайисполкома, посвященное открытию Архангельского лесотехнического института и рабочего факультета при АЛТИ.

Ноябрь 1929 г. Главпрофобром принято решение отпустить институту на оборудование лабораторий и кабинетов до 150 тыс. руб. и в валюте до 10 тыс. руб. Кроме того Экспортлес отпустил 200 тыс. руб. на открытие лесозаготовительной спец. и ВСНХ 150 тыс. руб. на строительство общежитий. Это позволило открыть в январе 1930 г. лесозаготовительное отделение со специализациями лесозаготовительной и промышленной.

АЛТИ передан в ведение ВСНХ, пробыв в ведении Наркомпроса всего 3 месяца, и сразу же тесно связан с организациями лесной промышленности и лесозаготовительной.

Январь 1930 г. Организовано экономическое отделение со специализациями лесозаготовительной и лесопромышленной.

Горячий привет знатым людям втуза—юбиляра!

«Социалистическое соревнование говорит: одни работают плохо, другие хорошо, третьи лучше,—ДОГОНЯЙ ЛУЧШИХ и добейся ОБЩЕГО ПОДЪЕМА». (СТАЛИН)

Молодой Северный лесной вуз празднует сегодня свой пятилетний юбилей. Срок небольшой, но какая огромная работа проделана за это короткое, сравнительно, время! Прошло только пять лет, как начались первые лекции в этом вузе, насчитывавшем меньше сотни учащихся. А через пять лет? Сейчас уже больше тысячи студентов в институте, полтысячи

в его рабфаке, полтысячи уже подготовлены и работают в социалистической лесной промышленности, при чем подавляющее большинство окончивших работает успешно, показывая большевистские образцы овладения техникой и наукой.

Сейчас институт имеет первоклассное оборудование многих своих лабораторий и кабинетов, имеет крепко спаянный коллектив студентов и преподавателей, с каждым днем студенческий коллектив все успешнее идет по пути овладения высотами науки.

И вот здесь, на этом решающем участке, нам особенно ярко вырисовывается центральная фигура борца, на которую происходит равнение всех нас

му же оконченной в 1907 г., Клык С. А., тоже имевший багаж учености за сельскую школу, нацмен Шарпов П. С., молодой комсомолец Коля Батин—комсорг краснознаменного механического факультета, Боровских Федор—парторг лесотехнического факультета, Филимонов Николай—редактор стенгазеты „Лесотехнолог“, Лысманов Паша—бывший лесоруб, прекрасный организатор комсомольской лесотехнической организации, пользующийся огромным авторитетом, Фомин Иван (мехфак), Яшнев Арсений (экфак), Художков Вала (химфак), Поздеев Ник. (мехфак) и многие др.—все они уже давно известны пролетарскому студенчеству Северного вуза и заслуженно пользуются огромной любовью и вниманием. Фотографии этих лучших из лучших давно украшают витрину ударников—знатных людей АЛТИ.

Такие ударники—костяк партийной и комсомольской организации института, их ударная учеба проверена за 2-3 года пребывания в вузе. И самое замечательное у этих людей то, что все они, за исключением единиц, пришли во вуз, не имея среднего образования.

Ряды армии ударников растут с каждым днем. В когорту таких ударников, о которых говорили выше, вливаются все новые и новые люди. И их имена уже становятся популярными среди студенчества и профессорско-преподавательского состава. Они, следуя примеру старших по курсу товарищей, становятся в ряды лучших ударников и с честью несут это высокое звание.

Молодой комсомолец Рудаков, вышедший из колхозной среды, образцово руководит комсомольской группой, имея сам 100% высших отметок. Комсомолец Рогозин А., имея 100% высших оценок

удержавшую вновь в своих руках переходящее красное знамя. Лесохимики добились 41,9% отлично, 50% хорошо и только 8,1% удовл. Лучшие ударники группы—профогр Хлызов, Коржисина П., Онохин, Максимова и др. Группа многим обязана неустанному труженику, заботящемуся повседневно о своих питомцах, проф. Федору Арефьевичу Чеснокову.

Немногим отстают от группы лесохимиков 10 группа 3 курса МОД и 14 группа экспортников 4 курса. В группе механиков 15% отлично, 71,7% хорошо и 13,3% уд. В группе экспортников 22% отлично, 58% хорошо и 20% уд. Эта группа отличается высокой дисциплинированностью, не снижает качества учебы на всем протяжении пребывания в институте. А между тем 75% состава группы не имели при приходе в вуз среднего образования. Почти весь состав группы несет значительную долю партийной и профсоюзной работы не

Решением профкома определено по межфакультетскому соревнованию первое место за факультетом механической обработки дерева.

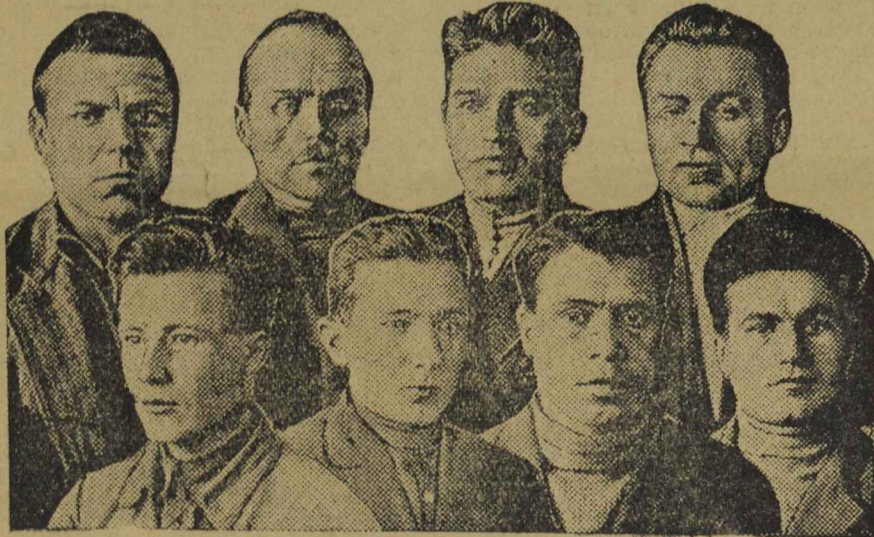
На второе место вышел лесохимический факультет, на третье—лесозаготовительный и четвертое—лесотехнический.

только на факультете, но и в институте (Клык, Огарков, Панихин, Яшнев и др.)...

Огромную помощь в деле организации педагогического процесса, в выковке высококвалифицированных инженеров оказали ударники из профессорско-преподавательского персонала. Сюда прежде всего надо отнести неутомимого руководителя кафедры физики проф. П. П. Покотило, много проработавшего над организацией лабораторий и кабинетов физики, профессор Ф. А. Чеснокова и В. И. Лебедева, А. Н. Самсонова, доцентов Г. К. Чернявского, Е. В. Горохову, Н. С. Демчинского, И. Г. Соловьева. Эти люди пользуются заслуженной любовью студенчества.

В ряды лучших ударников профессор и преподавателей все больше и больше вливаются новые силы—профессора, доценты, преподаватели, аспиранты. Для подавляющего большинства педагогического персонала труд стал „делом чести“. Нельзя не отметить такого энтузиаста, как Ф. В. Старостин, как образцовый педагог—и. о. доцента А. Н. Дьячков, зав. кафедрой политической экономии молодой педагог Б. А. Сапожников, доц. Акиншин Н. К., доц. Власов Г. Д., аспиранты Чекин В. П., Трофимов П. М., Попов П. П., Конюсов М. М. и др.

Опираясь в дальнейшей работе на лучших ударников—знатных людей института,—вовлекая в их ряды новые силы, под руководством своей партийной организации, при постоянном внимании руководящих органов партии и правительства, молодой Северный вуз пойдет вперед, к новым победам, к новым успехам в борьбе за лучшего в мире пролетарского специалиста.



Лучшие ударники-студенты. Вверху, слева направо: Лысманов П. (инжен. ф-т), Огарков Я. (эконом. ф-т), Батин Н. (МОД), Шарпов П. (эконом. ф-т); внизу, слева направо: Насоновский Н. (МОД), Сабуров Н. (МОД), Черняев Б. (МОД) и Петухов С. (МОД).

—студентов и преподавателей, фигура лучшего ударника, с честью выполняющего волю партии, поставившей его на эту ответственную, большую работу.

Таким лучшим ударником, неутомимым энтузиастом, страстным борцом, не знающим усталости и лени, уныния и боязни трудностей является прежде всего организатор вуза на окраине Севера, его бессменный руководитель Василий Александрович Горохов. Он сумел организовать вокруг себя все лучшее, что есть в пролетарском студенчестве и педагогическом коллективе и опираясь на эту лучшую часть под руководством партийной организации за пять лет создал первоклассный лесной вуз. Недаром президент Академии наук А. П. Карпинский, осмотрев АЛТИ, заявил: «Я восемьдесят лет учусь, но посетив институт, я еще многому научился». Поэтому наш горячий привет прежде всего организатору вуза—В. А. Горохову. Мы празднуем сегодня большой праздник. И приветствуя руководителя своего вуза, мы это приветствие направляем и лучшим нашим людям—испытанным ударникам на фронте борьбы за науку.

Ударники учебы, ударники науки—ведущая сила в вузе. Для них борьба за качество, ударный труд стали „делом чести, делом славы, делом доблести и геройства“.

Такие ударники, как Огарков Я. И., бывший красный партизан, прошедший в вуз с подготовкой в объеме трехлетней церковно-приходской школы, к то-

нес большую общественную работу и поэтому комсомольца инженерного ф-та доверила ему руководство—он избран комсоргом факультета, на котором больше 400 чел. студентов. Н. Сабуров упорной работой над собой добился исключительных успехов: за последний год он имеет отметки только отлично и хорошо. Черняев Борис пришел в вуз с четырехлетним образованием, но благодаря большевистской напористости, добился 50% высших отметок. Не снижая качества учебы, он руководит профсоюзной организацией краснознаменного механического ф-та. Красное знамя и на-сегодня крепко держится механиками.

Ваня Некрасов, бывший воспитанник детского дома, рано узнавший все прелести беспризорной жизни, показывает прекрасный образец дисциплинированности, страстного желания овладеть наукой. Сейчас он учится лучше всех в группе, но он не зазнается, систематически помогает другим. Парторганизация приняла Ваню Некрасова в группу сочувствующих ВКП(б).

Можно показать еще много таких лиц. Их всех объединяет одно: это желание учиться как можно лучше, с честью оправдать то высокое доверие, которое оказали им ленинская партия и правительство, послав в ответственную научную командировку. Армия ударников АЛТИ доходит уже до 400 чел. Есть целые ударные учебные группы. Сюда нужно отнести прежде всего краснознаменную группу лесохимиков 4 курса,



Лучший ударник-студент III курса ф-та МОД А. Смирнов. Не снижая качества учебы, выполняет большую общественную работу—председатель профкома АЛТИ.

Этапы пятилетнего развития Северного лесного втуза

Статья директора Архангельского Лесотехнического Института и Архангельской Промышленной Академии В. А. ГОРОХОВА

Славный юбилей

Организатору и руководителю АЛТИ—В. А. ГОРОХОВУ посвящая.

Историю в наш славный век,
В стране культуры и свободы,
Творит свободный человек—
Вчерашний раб, дитя природы.

Звездою яркой, золотой
Путь победителей сияет.
Великих дел звенящий строй
Друзей Советов восхваляет.

И гордо реет красный флаг,
И радостно звучат фанфары.
Я слышу миллионов шаг,
Шахода стройные удары.

Пусть солнце светит веселей,
Пусть громче музыка играет.
Мы пятилетний юбилей
Сегодня радостно встречаем.

Горячих чувств кипит поток
И радость плещет, словно море,
Как утром розовый восток
Улыбка светит в каждом взоре.

Стальная песнь вперед летит
В сияньи солнечной эпохи.
Привет ударникам АЛТИ!
Пусть долго здравствует Горохов!

Боец, ученый, большевик,
Преодолевший все преграды,
Все эти звонкие стихи
Прими как лучшую награду.

Таких людей ценит страна
За все заслуги боевые
Пусть с песней лучших имена
Летят в просторы голубые.

Нам вспомнить радостно те дни,
Что быстрой птицей пролетели.
Когда ударные огни
На стройке пламенной горели.

Когда мы, строя институт,
Минут для отдыха не знали.
Держа в грядущее маршрут.
Не ныли скорбно, не роптали.

В труде ударном и живом
Теки суровых будней были,
В вечернем свете золотом
Мы жизнь по новому любили.

Те дни прошли и вот сейчас,
Беря тернистый путь науки,
В горячий юбилейный час
Сжимаем друг у друга руки.

Нет слов в возвышенной мечте,
Достойных нового искусства,
В которых можно в полноте
Излить волнующие чувства.

Сегодня голос рвется петь
И разум к высшему стремится,
Позор теперь душой стареть
Боль жизнь зовет, зовет трудиться.

Для грусти места нет у нас.
Годины грусти пролетели.
Мы все, как нас родивший класс,
Пойдем вперед, к единой цели!

Питомцы Ленинских побед,
Питомцы пламенных стремлений,
Шагайте в жизнь, несите свет
Для наших новых поколений!

СЕРГЕЙ ПЕТУХОВ.

«Нахожу выставку лесной промышленности при Архангельском Лесотехническом Институте очень интересной, иллюстрирующей колоссальные технические и социальные преимущества, сделанные в промышленности со времени царских дней. Архангельск долгое время был центром всякого рода антисоветских клевет. Мое посещение Архангельска дает мне возможность собрать достаточно материала, которым я смогу ответить на возникающую клевету. Безусловно, последнее очень интересное посещение—это посещение Института и его музея».

Р. Бишон (спец. корресп. ЦО Компартии Англии в Москве—„Дейли Уоркер“.
Июнь 1934 г.

«Ведь образование—это оружие, эффект которого зависит от того, кто его держит в своих руках, кого этим оружием хотят ударить. Конечно, пролетариату, социализму нужны высокообразованные люди» (Сталин. Беседа т. Сталина с Г. Д. Уэллсом).

СЕВЕРНЫЙ край, имеющий огромные древесные запасы и широко развитую крупную лесную промышленность, до 1929 года не имел высшей лесотехнической школы.

Вопрос об открытии лесотехнического втуза поднимался неоднократно. В 1912 году съезд лесопромышленников, происходивший в г. Архангельске высказался за открытие высшей лесной школы. В 1918 году предполагалось открытие в г. Архангельске лесной академии (журн. Леса Республики № 2 1918 г.), однако последовавшая в августе 1918 г. интервенция союзников затянула реализацию на 11 лет. С образованием Северного края с центром в г. Архангельске по представлению от 8 мая 1929 г. Северного организационного комитета в СНК последним было решено открыть в Архангельске Лесотехнический институт.

После ряда подготовительных мероприятий в АЛТИ занятия начали 29 октября 1929 г. с числом студентов 78 человек. Учебно-педагогический персонал составлял всего 10 человек и 21 административных, т. е. к моменту занятий в стенах АЛТИ имелось всего 99 человек. Первоначально предполагалось, что специальности АЛТИ будут развертываться в течение 3 лет, но благодаря ряду мероприятий и помощи лесных организаций, а также передача АЛТИ в ведение ВСНХ, позволили развернуть все специальности в течение одного года.

За пять лет АЛТИ дал 504 инженера для лесной промышленности

За пять лет работы АЛТИ превратился в мощный лесотехнический втуз. К пятилетней годовщине число студентов в АЛТИ 1099 человек и 76 человек профессорско-преподавательского состава. К настоящему моменту АЛТИ выпустил из своих стен 504 инженера. В 1933-34 учебном году выпущено 306 инженеров. Оценка дипломных проектов и работ дала при защите следующие результаты: 30 процент отличных, 39 хороших и 31% удовлетворительных; успеваемость студентов за II полугодие дала следующие показатели: 10% отлично, 33,7% хорошо и 47,9% удовлетворительно.

В течение последних 4 лет АЛТИ вел большие строительные работы, в результате чего имеет к началу 1934-35 учебного года: главный учебный корпус 102000 м³ с числом комнат и аудиторий 210, учебную лесопильную лабораторию 7000 м³, учебную деревообрабатывающую лабораторию 6000 м³, 8 корпусов студенческих общежитий 34320 м³ 8 домов для проф.-преп. состава 20800 м³, столовая 7000 м³, разных хозяйственных построек 31000 м³.

На шесть миллионов шестьсот тысяч рублей имущественных ценностей

В главном учебном корпусе размещены следующие кабинеты и лаборатории: 1) библиотека, имеющая 105000 томов, 2) физические кабинеты и лаборатории (6), 3) лаборатория общей химии, качественного анализа, весовая, газовая, сероводородная и др. (9), 4) электрическая лаборатория, 5) теплотехническая лаборатория и машинный зал, 6) сопротивления материалов, 7) деревообработка, 8) организация лесного хозяйства, 9) дендрологии, морфологии и систем растений, 10) механизации лесоразработки, 11) почвоведения и геологии, 12) мелиорации рек и гидротехники, 13) водного транспорта, 14) лесоторговый музей, 15) лесотехнический музей, 16) кабинет химии целлюлозы и древесины, 17) кабинет целлюлозно-бумажного производства, 18) лаборатории химической переработки древесины, 19) кабинет подпочвы и подпочного хозяйства, 20) древесноведения, 21) кабинет механической технологии дерева, 22) кабинет лесопильного производства, 23) модельная мастерская, 24) перегонные аппараты, 25) мощный трансформатор, 26) специальный физкультурный зал с душами и раздевалками.

Лаборатории по лесопилению и деревообработке, о которых выше упомина-

лось, оборудованы новейшими импортными и отечественными станками и помещаются в отдельных специально отстроенных зданиях.

Лаборатория сухопутного транспорта леса имеет 2 трактора, 2 тягача, 2 грузовых машины и 1 узкоколейный паровоз.

Оборудована и работает соб. типография. На станции Исакагорка имеется совхоз, молочная ферма и парниковое хозяйство, в которое вложено —174.232 рубля.

На капитальное строительство АЛТИ затрачено 5.625.206 руб. на оборудование 762.199 р. на оборудование рабфака 68.029 р. Общая стоимость имущественных ценностей АЛТИ составляет 6.629.666 руб. Эти суммы получены АЛТИ не только как бюджетные ассигнования, но и от различных лесных организаций.

За пять лет АЛТИ опубликовал книг и брошюр 54, статей 106, выполнив для лесной промышленности 34 научно-исследовательских работы на сумму 595 тысяч руб.

АЛТИ развивается при повседневной помощи Наркомлеса и общественности Севера

В 1932 г. за лучшие показатели по проведению учебно-производственной эстафеты от ЦК и ЦБ пролетстудсоюза лесдревработчиц АЛТИ получил знамя и грамоту.

В 1932/33 уч. году АЛТИ во всесоюзном соревновании занял 2-ое место среди лесных ВТУЗ'ов, получил грамоту и 40 тыс. руб. премии.

В 1933/34 уч. году — занял 2-ое место — премия 30 тыс. руб.

Будучи одним из самых молодых лесотехнических учебн. заведений, по преемственности не получив никакого оборудования и профессорско-преподавательского состава, находясь в г. Архангельске, где до АЛТИ не было ни одного ВТУЗ'а или ВУЗ'а, АЛТИ упорной работой всего коллектива учащихся и профессорско-преподавательского состава развился в мощный лесотехнический ВТУЗ.

АЛТИ строился и развивался благодаря широкой и полной поддержке партийных, советских и общественных организаций Северного края.

АЛТИ является детищем лесной промышленности основного лесозаготовительного района СССР и Наркомлес, будучи заинтересован в развитии ин-та, оказывает повседневную помощь как материальными средствами, так и методическими указаниями.

Предстоит большая и почетная работа

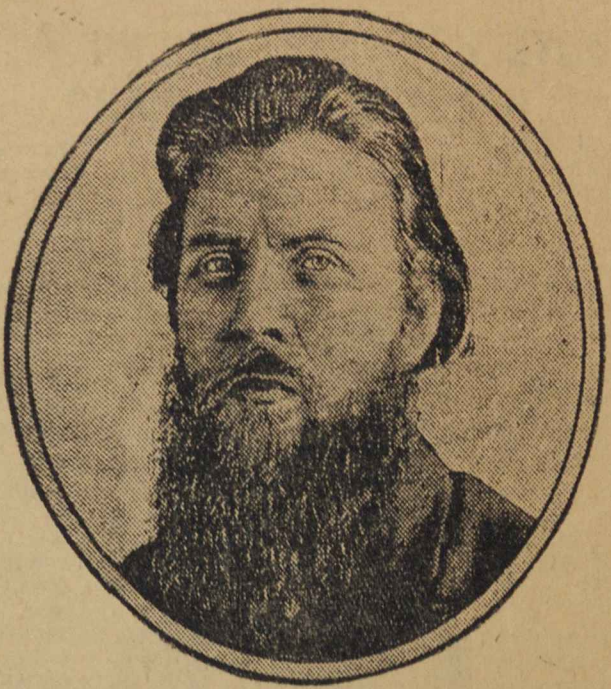
Разрешая задачу—дать лесной промышленности технически подготовленных, политических развитых, культурных и грамотных инженеров,— АЛТИ облегчает задачу увеличения лесозаготовки и выручки валюты от северных лесов.

В дальнейшем предстоит большая работа по улучшению учебно-педагогической и методической работы, по увеличению и пополнению учебного оборудования, по улучшению быта учащихся и профес.-препод. состава, по поднятию культурного уровня студенчества.

Нужно всемерно усилить научно-исследовательскую работу кафедр, чтобы оказать помощь лесной промышленности в разрешении ряда задач, которые облегчат работы по лесодобыче, транспорту, обработке и переработке древесины, по использованию отходов леса и на лесозаготовках.

На примере АЛТИ видим, как в Северном крае, в месте бывшей политической ссылки, возникает и развивается культурная и хозяйственная жизнь края.

Пятилетняя работа АЛТИ, его достижения дают уверенность в том, что задачи, которые поставлены перед институтом, дружными усилиями всего коллектива АЛТИ будут претворяться в жизнь.



Организатор и бессменный руководитель Северного лесного ВТУЗ'а—АЛТИ—В. А. ГОРОХОВ.

БИОГРАФИЯ АЛТИ

В мае 1930 г. открыты Лесомеханическое отделение со специализациями лесопиления и деревообработки и лесохимическое отделение со специализациями целлюлозно-бумажной и лесохимической.

В июне 1930 г. АЛТИ посетил наркомпрос А. С. Бубнов и зам. наркома НКПС т. Зоф. Ознакомившись с АЛТИ, т. Бубнов на заседании педагогов г. Архангельска заявил: «АЛТИ является отрядным явлением в деле подготовки кадров для Северного края».

1930 г. Строится студенческий поселок, ремонтируются старые помещения (конюшни, жилые помещения), с целью приспособления их под временные общежития студентов до отстройки студенческого городка.

1931-32 год. Произведена надстройка 4 этажа над старым учебным зданием, начата постройка нового учебного корпуса.

В 1932 г. институт сделал первый выпуск инженеров экономистов и механиков, лесозаготовителей и сухопутного транспорта в количестве 203 человек. В Сталинской учебно-производственной эстафете институт занял 1 место и получил знамя ЦК Союза леса и сплав и грамоту.

В 1932 г. очередной выпуск инженеров с защитой дипломных работ 306 чел. В этом же году институт посетил нарком лесной промышленности С. С. Лобов. На заседании Архгорсовета тов. Лобов заявил: «АЛТИ является одним из лучших учебных заведений лесной промышленности; здесь большевики на деле осуществляют указания тов. Сталина о подготовке инженерно-технических кадров».

АЛТИ посетила бригада Академии наук во главе с президентом академии А. П. Карпинским. Покидая институт, А. П. Карпинский отметил: «Я восемьдесят лет учусь, но посетив институт, я еще многому научился. Очень благодарен вам за все то, что вы мне здесь показали».

1934 г. Введен в эксплуатацию новый учебный корпус. Институт провел два приема—январский на 172 студентов и осенний 292.

Институт встречает свою пятую годовщину, встав в ряды лучших лесных втузов Союза, получив вторую премию от комитета по всесоюзному соревнованию высших школ и техникумов. Имеются все необходимые условия для того, чтобы быть первым в системе вузов лесотехнического образования.

ТЕСНЕЕ РЯДЫ ВОКРУГ ПАРТИИ ЛЕНИНА-СТАЛИНА, ЕДИНЫМ КОЛ

Партийная организация АЛТИ к пятой годовщине

НА ДОЛЮ СЕВЕРНОГО края выпала чрезвычайно ответственная задача — стать «валютным цехом» нашей страны. Иными словами это означало коренным образом переделать хозяйственный и культурный облик края, на новых социалистических началах, и занять уже иное (чем было до сих пор), почетное место на экономической карте Союза.

Большевистский лозунг борьбы за индустриальный Север нашел свое отражение в творческом подеме трудящихся масс края. За короткий срок Северный край стал узнаваемым. Выросли гиганты лесопиления.

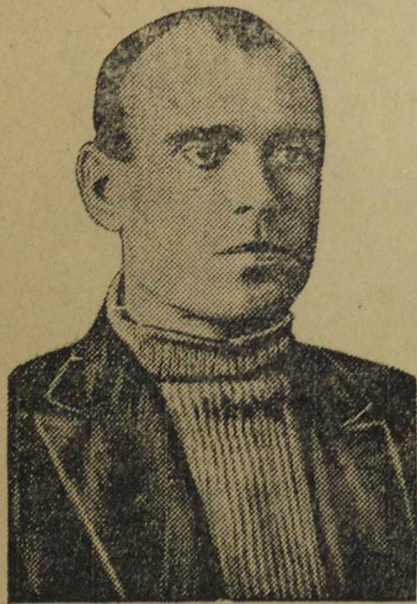
Осваиваются новые отрасли хозяйства: добыча нефти, каменного угля и т. д. Совхозы и колхозы с МТС уже являются решающей, ведущей силой в сельском хозяйстве края. На ряду с этим край покрывается сетью средних и высших учебных заведений.

Одним из таких учебных заведений в 1929 году организуется в Архангельске Лесотехнический институт. Это была первая высшая техническая школа в Архангельске.

Начав свою работу в исключительно сложных условиях (отсутствие кадров профессорско-преподавательского состава, необеспеченность учебниками и отсутствием жилых помещений и т. д.), осуществив первый прием в 78 человек, институт с каждым годом стал крепнуть и расти.

Очень немногочисленная на первых порах партийная организация с честью справилась с задачами организационного периода. Однако с дальнейшим количественным ростом института, с ростом страны хозяйственного строительства страны значительно усложнились задачи борьбы за качество учебы. Одновременно нужно было развертывать и организационно-хозяйственное строительство. Нужно было расширять и заново строить учебное здание, общежития, подсобные предприятия и т. п. При этом встречались с новыми трудностями: недостаток средств и отсутствие рабочей силы. В таких случаях студенты института, едва успев кончить учебное время, вместе с директором института В. А. Гороховым, шли на субботник, таскали кирпичи, вставляли стекла, бетонировали балки. И так, участвуя в строительстве — строя учились.

М. Ф. КУЗНЕЦОВ,
секретарь парткома АЛТИ



дилось решительным образом вы правлять политическую линию партийного руководства института. На этих уроках партийная организация института училась работать и укреплялась. Под ее руководством институт, несмотря на свой «детский» возраст, становится в ряды передовых ВТУЗ'ов лесной промышленности Союза, получая за последние два года во все союзном соревновании ВУЗ'ов, ВТУЗ'ов и техникумов вторую премию.

Вывести институт в шеренгу передовых втузов, Союза — значит поставить партийно-массовую и

культурно-воспитательную работу так, чтобы она обеспечила выполнение решений партии и правительства о высшей школе. Чтобы выполнить эту задачу, прежде всего требовалось ухватиться за основное звено в работе парторганизации. И этим решающим звеном было и есть — завоевание коммунистами авангардной роли в учебе, в быту. Надо сказать, что для парторганизации это была нелегкая задача, ибо большинство коммунистов пришли в институт непосредственно от станка, имевшие общеобразовательную подготовку, сплошь и рядом, не свыше четырехлетки. Пришлось создавать подгруппы, кружки, прикрепление к отстающим более сильных, привлечь к этому делу педагогический состав.

Решая эту задачу, мы на основе широкого развертывания социальности между студентами, группами, факультетами, кафедрами, профессорами и преподавателями решали основную задачу института: перестройку учебно-педагогического процесса и вопрос борьбы за качество учебы.

Показателями качественного роста в учебе могут служить такие данные:

Успеваемость студентов: за 1932-33 учебный год — отл. — 9,5%, хор. — 37,5%, уд. — 48,5%, неуд. — 4,5%. За 1933-34 уч. год — отл. — 9,6%, хор. — 37,4%, уд. — 49,3%, неуд. — 3,7%.

Количество ударников: начало 1932-33 уч. года было 130 ударников; начало 1933-34 уч. года было 212 ударников, к концу 317 человек.

В настоящее время 383 ударника. Дисциплина: за 1932-33 год прогулы на 1 студента составляли 3 часа; за 1933-34 — 0 час. 48 минут.

В борьбе за качество учебы большую роль сыграла комсомольская организация, насчитывавшая в своих рядах 650 человек.

Партийная организация института на сегодня насчитывает 300 человек членов и кандидатов, что составляет 20% ко всему составу студенчества.

Ведя борьбу за авангардную роль коммуниста, парторганизация, из числа окончивших АЛТИ 504 инженеров, выдвинула из своей среды 11 человек в аспирантуру и из них уже на сегодня институт имеет надежный кадр преподавателей.

В числе же студентов — коммунистов мы имеем десятки лучших ударников учебы, ставших действительным образцом для всего студенчества не только в учебе, но и в быту, культурно-массовой и общественной работе института. К ним можно отнести таких т. т., как Огарков, Боровских, Костылев, Яшнев, Кляков, Фомин, Бекетов, Панихидин, Смирнов и др. Почти все они имеют за плечами солидный стаж производственной работы, ставшей для них «средней школой», подготовившей их для поступления во ВТУЗ. Иной школы, как школа у станка, за сохой, да когда то 3 года церковно-приходской, они не знали. Однако это им не помешало стать в ряды передовиков учебы во ВТУЗ'е, а эта возможность стала потому, что мы находимся в стране пролетарской диктатуры.

Очень многим мы обязаны в деле создания на Севере великана — ВТУЗ'а коллективу профессорско-преподавательского состава. Общественность института гордится такими именами, как проф. Лебедев В. И., проф. Чеснокова Ф. А., проф. Покотило П. П., проф. Сампсонов А. Н., Мелехов И. С., Власов Г. Д., Цюхер М. О., Старостин

„Я ВМЕСТЕ С ВАМИ РАЗДЕЛЯЮ ЭТУ РАДОСТЬ“

ДОРОГИЕ ТОВАРИЩИ!

Я очень рад, что на днях наш институт вместе с нами, уже окончившими АЛТИ, празднует свой пятилетний юбилей. Я вместе с вами, еще учащимися в нем, вместе с профессорско-преподавательским составом разделяю эту радость.

В первое время учебы нас на каждом шагу встречали огромные трудности. Мы должны были жить в конюшне, наскоро оборудованной для общежития, и наконец при окончании мы, четверо, жили в прекрасно оборудованном общежитии. Затем был построен прекрасный пятиэтажный корпус. Мне было приятно смотреть на это пятиэтажное здание храма науки. Темпы строительства воодушевляли нас на глубокую проработку преподаваемых дисциплин, чтобы самим научиться так же хорошо, так же быстро работать.

Дипломная работа мною была выполнена на производстве и при защите ее перед Гос. кв. комис-

сией получил оценку „хорошо“. Мною внедряются в нее последние достижения техники в лесной промышленности.

Теперь я работаю, после защиты диплома, на производстве. Несомненно, встречаются трудности, но они преодолимы. Еще много и упорно приходится работать по пути овладения техникой.

Я шлю свой комсомольский привет дорогому юбиляру и надеюсь, что под руководством парткома и дирекции института, институт добьется еще больших успехов в деле выковки кадров для построения социализма в нашей стране.

Я искренне благодарен институту за те знания, которыми он меня одарил и буду честно бороться за быстрее построение социализма.

С комсомольским приветом инженер по сухопутному транспорту леса Н. А. Юркин.

Доверие оправдано

ФЕВРАЛЬ и март 1931 г. Приветливо поблескивает солнце, напоминая о приближении весны. Но лесопункт „угол Солянского“, под Пинегой, — спит. Прорыв с каждым днем растет.

2 февраля 1931 г. прибывает помощь — 2 группа лесозаготовителей в числе 19 человек. Группу встречают крайне неприветливо: кой-где хихикают по указке притившего классового врага: „От белоруков не работа“.

Две бригады студентов становятся на рубку и одна — на возку по ледяной дороге.

Дружно спорится работа. Уже со 2 пятидневки бригада Веснина дает 6 м³ на человекодень по рубке. Догоняет бригада Поскребка на спецсортиментах. Не отстают возчики. Соревнуемся. Вечером ведем культурную работу с лесорубами. За показателями наших бригад ежедневно смотрят местные лесорубы и не хотят допустить, чтобы студенты их опередили.

7 апреля. Нами дано более 2 тысяч м³ по рубке и 6 тысяч м³ по возке. Нас премируют. Лесопункт нами выведен из прорыва и занял 3 место по ЛПХ.

Доверие парторганизации института — оправдано.

Инж. С. Р. ПОЗДЕЕВ (оконч. АЛТИ).

ского развития научно-исследовательской мысли.

Все эти достижения, которые имеет институт ко дню своего пятилетия, понятно не могут еще удовлетворить полностью предъявляемых к нему требований. У нас еще многое не сделано. В практической работе мы несомненно должны это учитывать и, закрепляя достигнутые результаты, партийная организация и вся общественность института, окружая заботой и вниманием каждого студента, должна еще выше поднять знамя борьбы за качество работы, за выпуск только высоко квалифицированных специалистов.

Одновременно с этим мы должны построить всю работу так, чтобы превратить АЛТИ в действительный центр научно-исследовательской мысли в области лесной промышленности края.

Под большевистским руководством краевого комитета

Институт выковал из нас не только инженеров, но и общественников

(Письмо с Цигломенского гидролизного завода)

РАЗРЕШИТЕ поздравить коллектив АЛТИ с пятилетним юбилеем и с победой на фронте соревнования втузов.

Несмотря на то, что я учился в первые годы существования института, он дал мне минимум знаний, необходимых инженеру. Мне хочется здесь упомянуть о роли проф. Ф. А. Чеснокова в нашей подготовке, который не пожалел усилий и времени для своих первых выпускников и который выполнил очень многие пробелы в нашей подготовке, усиленно развивал в нас способность технически мыслить.

Мне хочется отметить в заключение, что институт выковал из нас неплохих общественников.

На заводе, где я работаю, нас 5 человек, окончивших Архангельский лесотехнический институт. Ни одного нет без общественной нагрузки: Гурьев Н. — редактор стенгазеты и заместитель парторга; Покотило — до своей болезни работала очень хорошо по мобилизации средств; Сидорова — работает в настоящее время по мобилизации средств, премирована на районном слете; Лукачев — член редколлегии стенгазеты; я работаю секретарем завкома и членом бюро ИТС.

С тов. приветом инженер А. ЕРШОВ.

КАФЕД



КАФЕДРА ФИЗИКИ
первых кафедр при основании Института. Первые она приступила к преподаванию в сентябре 1929 г. начался вводный курс. Вводной беседы Горохова, а на следующей лекции были рассмотрены новые линии в физике.

Начались будни студентов пришли родившийся, начинающий преподавать в его помещениях, оборудование и пособия лабораторий и кабинета текущую педагогическую работу. Хотелось бы в это своеобразное общество в основу приоритетов.

Физика, как наука требует целого ряда методов демонстрационных разнообразнейших. Учитывая отсутствие пособий на невозможность закупки, взяв заведывание же дней приступил к самостоятельной мастерской должны были лабораторные установки новые приборы неудачные, купленные проанализировать весь инвентарь. Этим сшить физический музейного собрания его непрерывно расширяем.

И надо сказать, не правдала вполне, всего инвентаря и по дешевле приобретает.

Этим успехам мы нашему неизменному боту, заведывающему Воинову, который брал поштучно и пты и материалы, не дебрях кладовых торговых организаций с великим искусством выполнял все проекты сотрудников. Кроме того, с установленными сношениями, магазин (всего свыше 800 различных организаций).

В настоящее время и окрепла. Она, в складе (в 1929 г.)



Лучший ударник эконом. факультета член ВК(б), С. А. Кляков, учится на отлично, неоднократно премирован

Сложность работы партийной организации рождающегося ВТУЗ'а заключалась в том, чтобы суметь сочетать задачи борьбы за качество учебы в условиях организационно-хозяйственного строительства с задачами укрепления института в целом, усиления классовой бдительности, т. е. классовой борьбы, развернувшейся на фронте хозяйственного и политического строительства края не могла не найти отражения в работе института. Попытки классового врага пролезть на учебу в институт были не единичны и, нередко, работа классово-чуждых элементов оказывала свое влияние на отдельные звенья работы партийной организации. Достижения, которые имеет партийная организация института к пятилетию своего существования, несомненно, достались в ре-



ТЕСНЕЕ РЯДЫ ВОКРУГ ПАРТИИ ЛЕНИНА-СТАЛИНА, ЕДИНЫМ КОЛЛЕКТИВОМ В БОЙ ЗА ЛУЧШЕГО В МИРЕ СОВЕТСКОГО ИНЖЕНЕРА!

Партийная организация АЛТИ к пятой годовщине

НА ДОЛЮ СЕВЕРНОГО края выпала чрезвычайно ответственной задачей — стать «ядриной» в развитии лесной промышленности. Иными словами это означало коренным образом перевести хозяйственную и культурный облик края, на новых социалистических началах, и занять уже иное (чем было до сих пор), почетное место на экономической карте Союза.

Большественский лозунг борьбы за индустриальный Север нашел свое отражение в творческом подем трудящихся масс края. За короткий срок Северный край стал неузнаваем. Выросли гиганты лесопиль-

дилось решительным образом во главе которой политическую линию партийного руководства институтом. На этих уроках партийной организации института учащаяся работала и укреплялась. Под ее руководством институт, несмотря на свой «детский» возраст, становится в ряды передовых ВТУЗ'ов лесной промышленности Союза, получая за последние два года во всеобщем признании ВУЗ'ов, ВТУЗ'ов и техникумов вторую премию.

Вывести институт в шеренгу передовых вузов, Союз за — значит поставить партийно-массовую и культурно-воспитательную работу так, чтобы она обеспечила выполнение решений партии и правительства о высшей школе. Чтобы выполнить эту задачу, прежде всего требовалось ухватиться за основное звено в работе парторганизации. И этим решающим звеном было и есть — завоевание коммунистами авангардной роли в учебе, в быту. Надо сказать, что для парторганизации это была нелегкая задача, ибо большинство коммунистов от станка, имевшие общеобразовательную подготовку, сплошь и рядом, не свывшие чертехлики. Пришлось создавать подгруппы, кружки, прикрепленные к отстающим более сильным, привлекая к этому делу педагогический состав.

Решая эту задачу, мы на основе широкого развертывания социализации между студентами, группами, факультетами, кафедрами, профессорами и преподавателями решали основную задачу института: перестройку учебно-педагогического процесса и вопрос борьбы за качество учебы.

Показателями качественного роста в учебе могут служить такие данные:

Успеваемость студентов: за 1932-33 учебный год — отл.—9,5%, хор.—37,5%, уд.—48,5%, неуд.—4,5%. За 1933-34 уч. год — отл.—9,6%, хор.—37,4%, уд.—49,3%, неуд.—3,7%.

Количество ударников: начало 1932-33 уч. года было 180 ударников; начало 1933-34 уч. года было 212 ударников, к концу 317 человек.

В настоящее время 383 ударника.

Дисциплина: за 1932-33 год прогулы на 1 студента составляли 3 часа; за 1933-34 — 0 ч. 48 минут.

В борьбе за качество учебы большую роль сыграла комсомольская организация, насчитывавшая в своих рядах 650 человек.

Партийная организация института на сегодня насчитывает 300 человек членов и кандидатов, что составляет 20% ко всему составу студенчества.

Ведя борьбу за авангардную роль коммуниста, парторганизация, из числа окончивших АЛТИ 504 инженера, выдвинула из своей среды 11 человек в аспирантуру и из них уже на сегодня институт имеет надежный кадр преподавателей.

В числе же студентов — коммунистов имеем десятки лучших ударников учебы, ставших действительным образцом для всего студенчества не только в учебе, но и в быту, культурно-массовой и общественной работе института. К ним можно отнести таких т.т., как Озарков, Евроских, Костяле, Яшнев, Кляков, Фомин, Бекетов, Паныхидин, Смирнов и др. Почти все они имеют за плечами солидный стаж производственной работы, ставшей для них «средней школой», подготовившей их для поступления во ВТУЗ. Иной школы, как школа у станка, за собой, да когда то года церковно-приходской, они не знали.

Одновременно с этим мы должны построить всю работу так, чтобы превратить АЛТИ в действенный центр научного исследования в области лесной промышленности края.

Под руководством комсомольского комитета

„Я ВМЕСТЕ С ВАМИ РАЗДЕЛЯЮ ЭТУ РАДОСТЬ“

ДОРОГИЕ ТОВАРИЩИ!

Я очень рад, что на днях наш институт вместе с нами, уже окончившими АЛТИ, празднует свой пятилетний юбилей. Я вместе с вами, еще учащимися в нем, вместе с профессорско-преподавательским составом разделяю эту радость.

В первое время учебы нас на каждом шагу встречали огромные трудности. Мы должны были жить в конюшне, наскоро оборудованной для общежития, и наконец, при окончании мы, четверо, жили в прекрасно оборудованном общежитии. Затем был построен прекрасный пятиэтажный корпус. Мне было приятно смотреть на это пятиэтажное здание храма науки.

Темпы строительства водоевлялись нас на глубокую проработку преподаваемых дисциплин, чтобы самим научиться так же хорошо, как вы.

Дипломная работа мною была выполнена на производстве и при защите ее перед Гос. кв. комис-

Доверие оправдано

ФЕВРАЛЬ и март 1931 г. Приветливо поблескивает солнце, напоминая о приближении весны. Но лесопункт „угол Сояльского“, под Пинегой, — спит. Прорыв с каждым днем растет.

2 февраля 1931 г. прибывает помощник — 2 группа лесозаготовителей в числе 19 человек. Группу встречают крайне неприветливо: кой-где хихикают по указке приватившего классового врага: „От белоручек не работай“.

Две бригады студентов становятся на рубку и одна — на возку по ледяной дороге.

Дружно спорится работа. Уже со 2 пятидневки бригада Веснина делает 6 м³ на человеке в день по рубке. Догоняет бригада Поскребка на спецсортиентах. Не отстают возчики. Соревнуемся. Вечером ведем культурную работу с лесорубами. За показателями наших бригад ежедневно смотрят местные лесорубы и не хотят допустить, чтобы студенты их опередили.

7 апреля. Нами дано более 2 тысяч м³ по рубке и 6 тысяч м³ по возке. Нас премируют. Лесопункт нами выведен из прорыва и занял 3 место по ЛПХ.

Доверие парторганизации института — оправдано.

Инж. С. Р. ПОЗДЕЕВ (оконч. АЛТИ).

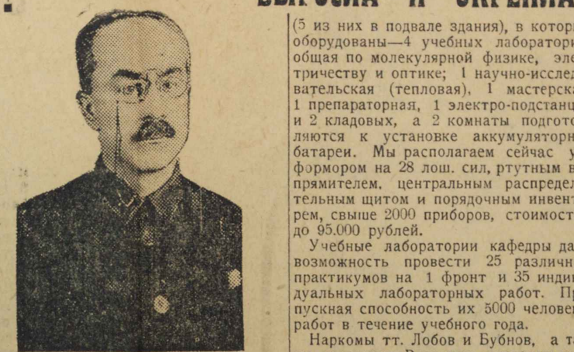
ского развития научно-исследовательской мысли.

Все эти достижения, которые имеет институт ко дню своего пятилетия, понятно не могут еще удовлетворить полностью предъявляемых к нему требований. У нас еще многое не сделано. В практической работе мы несомненно должны и закреплять достигнутые результаты, партийная организация и вся общественность института, окружая заботой и вниманием каждого студента, должна еще выше поднять знамя борьбы за качество работы, за выпуск только высококвалифицированных специалистов.

Одновременно с этим мы должны построить всю работу так, чтобы превратить АЛТИ в действенный центр научного исследования в области лесной промышленности края.

Под руководством комсомольского комитета

КАФЕДРА ФИЗИКИ ВЫРОСЛА И ОКРЕПЛА



КАФЕДРА ФИЗИКИ была одной из первых кафедр, организованных при основании Института, и одной из первых она приступила к работе. 29 октября 1929 г. начались занятия студентов «вводной беседы» директора В. А. Горохова, а на следующий день состоялась первая лекция в Институте: „Основные линии в развитии современной физики“.

Начались будни работы. Первые 78 ч. студентов пришли в Институт, только родившийся, начинающий жить, не располагаящий еще всеми отведенными ему помещениями, без библиотеки, лабораторий и кабинетов. Надо было, ведя текущую педагогическую работу, спешить со стройкой всех вспомогательных учебных учреждений. Мне и хотелось бы в этой статье отметить своеобразные особенности, положенные в основу при организации кафедры физики.

Физика, как наука экспериментальная, требует целого ряда лабораторий, сложного демонстрационного оборудования, разнообразнейших приборов и установок. Учитывая отсутствие многих учебных пособий на внутреннем рынке и невозможность закупить их за границей, я, звав заведывающего кафедрой, с первых же дней приступил к организации собственной мастерской.

В этой мастерской должны были делаться основные лабораторные установки, конструировались новые приборы, перделывались неудачные, купленные в магазинах, и производился весь текущий ремонт инвентаря. Этим самым я мыслил лишить физический кабинет характера музейного собрания приборов и сделать непрерывно растущим живым организмом.

И надо сказать, наша мастерская себя оправдала вполне, она дала до 25% всего инвентаря по стоимости в 4 раза дешевле приобретаемого на рынке.

Этим успехам мы обязаны во многом нашему неизменному товарищу по работе, заведывающему мастерской А. Ф. Воинову, который вместе со мной собирал поштучно и партиями инструменты и материалы, не брезгал рыться в дребнях кладовых разных учреждений, торговых организаций и заводов. Он с великим искусством и творчеством выполнял все приборы и установки по проектам сотрудников кафедры.

Кроме того, с самого начала были установлены сношения со многими мастерскими, магазинами и лабораториями (всего свыше 800 сношений с 105 различными организациями).

В настоящее время кафедра выросла и окрепла. Она, вместо одной комнаты (в 1929 г.) занимает 12 комнат

ского сразу положила солидный фонд иностранной литературы по физике (850 томов на сумму свыше 4600 р.). Учебниками мы также обеспечены.

В смысле программно-методической работы кафедре много раз пришлось перестраиваться, хотя, надо сказать, мы удачно избежали крайностей лабораторно-бригадного метода (коллективных оценок, снятия ответственности каждого студента за работу).

Разработка частной методики сделана, а детализация и дальнейшая доработка продолжается. Ставка, сделанная кафедрой при подборе сотрудников на местные силы, себя оправдала. Из 9 постоянных работников сменилось лишь три: один, приезжий — выехал из Архангельска, другой по механике ушел на учебу (кончает рабфак), третий привлечен руководителем кафедры физики в Архангельский медину (ушел от нас вследствие сокращения нагрузки). Современным состоянием кафедры обязана дружной работе всего коллектива.

Непрерывное повышение своей квалификации всеми сотрудниками в процессе работы, постоянные консультации, даваемые студентам, дают заметное повышение качества учебы.

Вся работа кафедры идет под знаком социалистического соревнования; 4-й год мы соревнуемся с крепко поставленной и богато оборудованной кафедрой общей химии, а также с группами студентов.

Во всей своей стройке кафедра всегда встречала помощь со стороны всего треугольника Института и особенно директора Горохова В. А., оказывавшего большой интерес и внимание к кафедре.

Кафедра и дальше будет расти и тем самым способствовать подготовке хороших специалистов, столь необходимых для мощного лесного хозяйства нашего края.

Проф. А. Л. БЕРШАДСКИЙ, зав. кафедрой деревообработки.

Кафедра организовалась в январе 1933 г. Она охватила дисциплины: механическую технологию древесины, мебельное, фанерное, столярно-строительное и специальные производства, а также сушку древесины.

Одним из первых основных затруднений кафедры был вопрос комплектования и подбора преподавательских кадров, т. к. на месте соответствующих специалистов не было.

В начале вся работа была поставлена полностью на работниках, приезжающих из Москвы.

Надвигался календарный непрерывно обслуживание механического факультета преподавателями, кафедра обеспечила первый выпуск инженеров по механической обработке древесины, получившей оценку Государственной квалификационной комиссии исключительно хорошо и отлично.

Этот первый выпуск распределен по предприятиям Ленинграда, Москвы, Сталинграда и друг. крупных центров.

Молодые инженеры АЛТИ уже успешно занимают ответственные руководящие места на производстве.

Постоянно развивая свою работу, кафедра в течение последнего времени добилась положения, при котором часть работников кафедры уже безотрывно ведет работу при институте. Это создает возможность планомерного проведения семинаров и практических работ при прохождении курсов.

Кафедре пришлось с самого начала приступить к обеспечению лекций и семинаров наглядными пособиями. За истекшие 2 года в этом направлении проделана значительная работа и кабинеты механической технологии дре-

Наши лаборатории и кабинеты признаны образцовыми

Кафедра общей химии была организована в октябре 1929 года, при чем для организации ее был пригласен проф. Толкачев С. А., который сразу же выехал в Ленинград для закупки всего оборудования.

По рекомендации Архангельского Института Промышленных Исследований и местных общественных организаций в качестве ассистента была приглашена Терентьева Е. В. (Горохова).

Работа по организации лабораторий была построена таким образом, что закупку оборудования производил профессор Толкачев в Ленинграде и частично В. А. Горохов на местном рынке.

После необходимого ремонта в ноябре месяце было приступлено к организации лабораторий. Профессором Толкачевым был приведен опытный мастер на оборудование лабораторий мебелью и была создана собственная столярная мастерская, которая в течение первой половины 1930 года оборудовала все химические лаборатории мебелью. Одновременно было приступлено к проведению водопровода и канализации. Не хватало материалов, моделей, приходилось самим бегать по городу за различными водопроводными принадлежностями.

Чутько отнесся Воловцев, передав АЛТИ двух опытных мастеров водопроводчиков Иванова и Юрвева (работающих и по сей час).

В это время был установлен и пущен переносный куб и газовый аппарат, которые обслуживают все другие лаборатории.

К началу 1931 г. кафедра в основном уже была оборудована, к этому времени

весьма, деревообрабатывающих производств уже располагало довольно обширным иллюстрационным материалом (плакаты, альбомы, модели, образцы).

Кроме основной учебной работы кафедра по общественной линии ведет работу по организации и обслуживанию студенческих кружков и по консультациям студентов. Эта работа ведется как в стенах института, так и непосредственно в студенческих общежитиях.

Одним из студенческих кружков приготовлен к печати конспект по теории резания древесины, изданный литографским путем ВДРЕВНИТО.

Связь кафедры с предприятиями удалась наладить довольно тесно. Члены кафедры систематически выезжают для проведения кружковых занятий с И.Т.Р., как на местные лесозаводы, так и на московские деревообд. фабрики, кроме того, члены кафедры лично руководят практикой студентов, выезжая на заводы в Москве, Ленинград и др.

Результаты практики показывают, что и вновь подготовленным 2-м выпускам молодых инженеров АЛТИ механической обработки древесины обещает быть высококачественными. Многие предприятия теперь уже просят АЛТИ о закреплении за ними инженеров предстоящего выпуска.

Кроме перечисленных работ кафедра ведет научную и литературно-техническую и педагогическую работу. В прошлом году изданы два труда членов кафедры.

В текущем году находятся в печати и в ближайшее время выйдут в свет 8 трудов, одобренных органами НКЛеса.

Подготавливаются к печати новые труды. В основном эти труды представляют себя учебники и учебные пособия для кружков по техническим дисциплинам: ФЭЗ, техникумов, ВТУЗ'ов по специальности дисциплинам.

Кафедра принимает большое участие в специальных периодических журналах.

Около кафедры сгруппировалась пока небольшая группа аспирантов, ведущих большую подготовительную работу, а также включившихся в педагогический процесс и научно-исследовательскую работу.

В связи с завершением строительства АЛТИ, получением ряда новых станков и принадлежностей и привлечением работников кафедра может развить свою деятельность в полном объеме как по период ее оперативной работы является

и создается сильный педагогический коллектив, опытный в педагогической работе, который под руководством профессора Толкачева вырос и подготовился для вузовской работы.

В настоящий момент лаборатории общей и аналитической химии имеют все оборудование, необходимое как для ведения педагогической работы, так и для научно-исследовательской работы и по оборудованию не уступают лучшим лабораториям Москвы и Ленинграда.

Педагогическая работа кафедры началась с ноября 1929 года и за это время через лабораторию общей химии прошло 93 группы, через аналитическую химии 41 группа, т. е. всего 134 группы.

За это время сотрудниками кафедры общей химии проведено следующее количество часов занятий: 1929 — 200, 1930 — 1174, 1931 — 2452, 1932 — 1810, 1933 — 1478 и в первой половине 1934 г. — 889, т. е. всего — 8003 ч.

Не ограничиваясь часами расписания, преподаватели дали огромное число часов дополнительной работы — в виде различных консультаций, занятий с отстающими и прочее, которые за годы выразились: 1929 — 200, 1930 — 300, 1931 — 229, 1932 — 540, 1933 — 274 и в первой половине 1934 г. — 344, а всего — 1887 час.

Что касается состава кафедры, то во главе ее до 1931 года состоял профессор Толкачев С. А., очень много сделавший для организации лабораторий. Кафедра обслуживает местную промышленность; так ею проделано значительное количество анализов по заданиям промышленности.

Кафедра продолжает свое развертывание. Предложено открыть еще двух самостоятельных лабораторий: сухой перегонки и гидролиза древесины. На последнюю тесную связь с промышленностью.

Кафедрой выпущено несколько капитальных трудов и много статей; некоторые из работ кафедры рекомендованы Наркомлесом в качестве учебных пособий.

Основной задачей кафедры ставит себя подготовку не только инженера, но и мастера производственного процесса.

Е. В. ГОРОХОВА, зав. кафедрой общей химии



Молодые инженеры успешно овладевают производством

Проф. А. Л. БЕРШАДСКИЙ, зав. кафедрой деревообработки.

Кафедра организовалась в январе 1933 г. Она охватила дисциплины: механическую технологию древесины, мебельное, фанерное, столярно-строительное и специальные производства, а также сушку древесины.

Одним из первых основных затруднений кафедры был вопрос комплектования и подбора преподавательских кадров, т. к. на месте соответствующих специалистов не было.

В начале вся работа была поставлена полностью на работниках, приезжающих из Москвы.

Надвигался календарный непрерывно обслуживание механического факультета преподавателями, кафедра обеспечила первый выпуск инженеров по механической обработке древесины, получившей оценку Государственной квалификационной комиссии исключительно хорошо и отлично.

Этот первый выпуск распределен по предприятиям Ленинграда, Москвы, Сталинграда и друг. крупных центров.

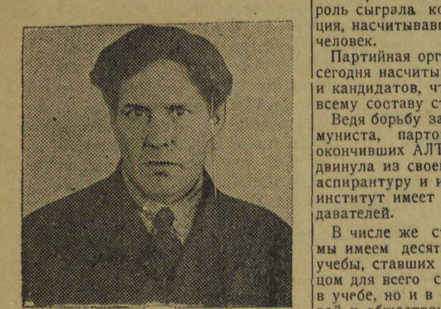
Молодые инженеры АЛТИ уже успешно занимают ответственные руководящие места на производстве.

Постоянно развивая свою работу, кафедра в течение последнего времени добилась положения, при котором часть работников кафедры уже безотрывно ведет работу при институте. Это создает возможность планомерного проведения семинаров и практических работ при прохождении курсов.

Кафедре пришлось с самого начала приступить к обеспечению лекций и семинаров наглядными пособиями. За истекшие 2 года в этом направлении проделана значительная работа и кабинеты механической технологии дре-



С тов. приветом инженер А. ЕРШОВ.



Лучший ударник эконо. факультета член ВК(б) С. А. Клыков, учащийся на отлично, неоднократно премирован

Сложность работы партийной организации производственного ВТУЗ'а заключалась в том, чтобы суметь сочетать задачи борьбы за качество учебы в условиях организации — хозяйственного строительства с задачами укрепления института в целом, усиления классовой бодрости, т. е. классовая борьба, развернувшаяся на фронте хозяйственного и политического строительства края не могла не найти отражения в работе института. Попытки классового врага пролезть на учебу в институт были не единичны и, нередко, работа классово-нужных элементов оказывала свое влияние на отдельные занятия работы партийной организации. Достижения, которые имеет партийная организация института за пятилетие своего существования, несомненно, достиглись в ре-



Комсомолец Рудаков, лучший студент-ударник водной спец-ии, комсомрг группы, имеет 100 проц. высших оценок.

заводе, каким является механический завод имени Баумана под Москвой.

Кафедра продолжает свое развертывание. Предложено открыть еще двух самостоятельных лабораторий: сухой перегонки и гидролиза древесины. На последнюю тесную связь с промышленностью.

Кафедрой выпущено несколько капитальных трудов и много статей; некоторые из работ кафедры рекомендованы Наркомлесом в качестве учебных пособий.

Основной задачей кафедры ставит себя подготовку не только инженера, но и мастера производственного процесса.

Коллективом в бой за лучшего в мире советского инженера!

КАФЕДРА ФИЗИКИ ПРОФ. П. П. ПОКОТИЛО, зав. кафедрой физики ВЫРОСЛА И ОКРЕПЛА

(5 из них в подвале здания), в которых оборудованы—4 учебных лаборатории: общая по молекулярной физике, электричеству и оптике; 1 научно-исследовательская (тепловая), 1 мастерская, 1 препаративная, 1 электро-подстанция и 2 кладовых, а 2 комнаты подготовляются к установке аккумуляторной батареи. Мы располагаем сейчас умформором на 28 лош. сил, ртутным выпрямителем, центральным распределительным щитом и порядочным инвентарем, свыше 2000 приборов, стоимостью до 95.000 рублей.

Учебные лаборатории кафедры дают возможность провести 25 различных практикумов на 1 фронт и 35 индивидуальных лабораторных работ. Пропускная способность их 5000 человеко-работ в течение учебного года.

Наркомы тт. Лобов и Бубнов, а также президент Всесоюз. академии наук т. Карпинский, посетив наши лаборатории, дали о них самые благоприятные отзывы.

В текущем году при кафедре открыта научно-исследовательская лаборатория. Она ведет исследование тепловых свойств древесины, а также может делать анализы различных теплоизоляционных материалов для промышленности.

Попутно шла организация и других учебно-вспомогательных учреждений и кафедра физики принимала в этом деятельное участие. Так например, непрерывно пополнялся раздел физики в фундаментальной библиотеке. Покупка научной библиотеки проф. Колоссов-

ского сразу положила солидный фонд иностранной литературы по физике (850 томов на сумму свыше 4600 р.). Учебниками мы также обеспечены.

В смысле программно-методической работы кафедре много раз пришлось перестраиваться, хотя, надо сказать, мы удачно избежали крайностей лабораторно-бригадного метода (коллективных оценок, снятия ответственности каждого студента за работу).

Разработка частной методики сделана, а детализация и дальнейшая доработка продолжается. Ставка, сделанная кафедрой при подборе сотрудников (на местные силы, себя оправдала. Из 9 постоянных работников сменилось лишь трое: один, приезжий—выбыл из Архангельска, другой пом. механика ушел на учебу (кончает рабфак), третий приглашен руководителем кафедры физики в Архангельский медвуз (ушел от нас вследствие сокращения нагрузки). Современным состоянием кафедры обязана дружной работе всего коллектива.

Непрерывное повышение своей квалификации всеми сотрудниками в процессе работы, постоянные консультации, даваемые студентам, дают заметное повышение качества учебы.

Вся работа кафедры идет под знаком социалистического соревнования; 4-й год мы соревнуемся с крепко-поставленной и богато оборудованной кафедрой общей химии, а также с группами студентов. Во всей своей стройке кафедра всегда встречала помощь со стороны всего треугольника Института и особенно директора Горохова В. А., оказывавшего большой интерес и внимание к кафедре.

Кафедра и дальше будет расти и тем самым способствовать подготовке хороших специалистов, столь необходимых для мощного лесного хозяйства нашего края.

Молодые инженеры успешно овладевают производством

Проф. А. Л. БЕРШАДСКИЙ, зав. кафедрой деревообработ. производств

Кафедра организовалась в январе 1933 г. Она охватила дисциплины: механическую технологию древесины, мебельное, фанерное, столярно-строительное и специальные производства, а также сушку древесины.

Одним из первых основных затруднений кафедры был вопрос комплектования и подбора преподавательских кадров, т. к. на месте соответствующих специалистов не было.

В начале вся работа была поставлена полностью на работниках, приезжающих из Москвы.

Наладив календарное непрерывное обслуживание механического факультета преподавателями, кафедра обеспечила первый выпуск инженеров по механической обработке древесины, получивший оценку Государственной квалификационной комиссии исключительно хорошо и отлично.

Этот первый выпуск распределен по предприятиям Ленинграда, Москвы, Сталинграда и друг. крупных центров.

Молодые инженеры АЛТИ уже успешно занимают ответственные руководящие места на производстве.

Постоянно развивая свою работу, кафедра в течение последнего времени добилась положения, при котором часть работников кафедры уже безотрывно ведет работу при институте. Это создает возможность планомерного проведения семинаров и практических работ при прохождении курсов.

Кафедре пришлось с самого начала приступить к обеспечению лекций и семинаров наглядными пособиями. За истекшие 2 года в этом направлении проделана значительная работа и кабинеты механической технологии дре-

весины, деревообрабатывающих производств уже располагают довольно обширным иллюстрационным материалом (плакаты, альбомы, модели, образцы).

Кроме основной учебной работы кафедры по общественной линии ведет работу по организации и обслуживанию студенческих кружков и по консультации студентов. Эта работа ведется как в стенах института, так и непосредственно в студенческих общежитиях.

Одним из студенческих кружков подготовлен к печати конспект по теории резания древесины, изданный литографским путем ВДРЕВНИТО.

Связь кафедры с предприятиями удалось наладить довольно тесно. Члены кафедры систематически выезжают для проведения кружковых занятий с И.Т.Р., как на местные лесозаводы, так и на московские деревообд. фабрики, кроме того, члены кафедры лично руководят практикой студентов, выезжая на заводы в Москве, Ленинграде и др.

Результаты практики показывают, что и вновь подготовляемый 2-й выпуск молодых инженеров АЛТИ по механической обработке древесины обещает быть высококачественным. Многие предприятия теперь уже просят АЛТИ о закреплении за ними инженеров предстоящего выпуска.

Кроме перечисленных работ кафедра ведет научную и литературно-техническую и педагогическую работу. В прошлом году изданы два труда членов кафедры.

В текущем году находятся в печати и в ближайшем время выйдут в свет 8 трудов, одобренных органами НКЛеса.

Подготавливаются к печати новые труды. В основном эти труды представляют себя учебники и учебные пособия для кружков по техникуму, ФЗУ, техникумов, ВТУЗ'ов по специальным дисциплинам. Кафедра принимает большое участие в специальных периодических журналах.

Около кафедры сгруппировалась пока небольшая группа аспирантов, ведущих большую подготовительную работу, а также включившихся в педагогический процесс и научно-исследовательскую работу.

В связи с завершением строительства АЛТИ, получением ряда новых станков и привлечением постоянных работников надо надеяться, что кафедра сможет развернуть свою деятельность в полном объеме как по

Наши лаборатории и кабинеты признаны образцовыми

Е. В. ГОРОХОВА,

зав. кафедрой общей химии

Кафедра общей химии была организована в октябре 1929 года, при чем для организации ее был приглашен проф. Толкачев С. А., который сразу же выехал в Ленинград для закупки всего оборудования. По рекомендации Архангельского Института Промышленных Изысканий и местных общественных организаций в качестве ассистента была приглашена Терентьева Е. В. (Горохова).

Работа по организации лабораторий была построена таким образом, что закупку оборудования производил профессор Толкачев в Ленинграде и частично В. А. Горохов на местном рынке.

После необходимого ремонта в ноябре

месяце было приступлено к организации лабораторий. Профессором Толкачевым был приведен опытный мастер на оборудование лабораторий мебелью и была создана собственная столярная мастерская, которая в течение первой половины 1930 года оборудовала все химические лаборатории мебелью. Одновременно было приступлено к проведению водопровода и канализации. Не хватало материалов, моделей, приходилось самим бегать по городу за различными водопроводными принадлежностями.

Чутко отнесся Водосвет, передав АЛТИ двух опытных мастеров водопроводчиков Иванова и Юрьева (работающих и по-сейчас).

В это время был установлен и пущен перегонный куб и тазовый аппарат, которые обслуживают все другие лаборатории.

К началу 1931 г. кафедра в основном уже была оборудована, к этому времени

и созданся сильный педагогический коллектив, опытный в педагогической работе, который под руководством профессора Толкачева вырос и подготовился для вузовской работы.

В настоящий момент лаборатории общей и аналитической химии имеют все оборудование, необходимое как для ведения педагогической работы, так и для научно-исследовательской работы и по оборудованию не уступают лучшим лабораториям Москвы и Ленинграда.

Педагогическая работа кафедры началась с ноября 1929 года и за это время через лабораторию общей химии прошло 93 группы, через аналитическую—41 группа, т. е. прошло всего 134 группы.

За это время сотрудниками кафедры общей химии проведено следующее количество часов занятий: 1929—200, 1930—1174, 1931—2452, 1932—1810, 1933—1478 и в первой половине 1934 г.—889, т. е. всего—8003 ч.

Не ограничиваясь часами расписания, преподаватели дали огромное число часов дополнительной работы—в виде различных консультаций, занятий с отстающими и прочее, которые за годы выразятся: 1929—200, 1930—300, 1931—229, 1932—540, 1933—274 и в первой половине 1934 г.—344, а всего—1887 час.

Что касается состава кафедры, то во главе ее до 1931 года стоял профессор Толкачев С. А., очень много сделавший для организации лабораторий.

Кафедра обслуживает местную промышленность; так ею проделано значительное количество анализов по заданиям промышленности.

КАФЕДРА ЛЕСОХИМИЧЕСКИХ ПРОИЗВОДСТВ ДЕРЖИТ ТЕСНУЮ СВЯЗЬ С ПРОМЫШЛЕННОСТЬЮ

Проф. Ф. А. ЧЕСНOKОВ,

зав. кафедрой лесохимических производств

К ОРГАНИЗАЦИИ кафедры лесохимических производств при АЛТИ было приступлено в ноябре 1930 года.

Весь 1931 год шла организационная работа: достраивались помещения для лабораторий и мобилизовались оборудование для них и хозяйственный инвентарь. Несмотря на большие затруднения, встречавшиеся в то время, оборудование, реактивы и посуда были получены, и лаборатории в 1932 г. были подготовлены к оперативной работе. Одновременно с оборудованием лабораторий шла работа по организации учебно-педагогического процесса: разрабатывались программы спец-курсов, программы производственной практики, практических занятий в лабораториях и кабинетах.

В 1932 году кафедра начала уже оперативную работу, обслуживая несколько факультетов. Кафедра вела лекции, семинары, практические занятия, а в 1933 г. начала работу с дипломантами. С 1934 года силами кафедры стала обслуживаться промакадемия. Кафедра, имевшая в момент организации только двух сотрудников, в настоящее время имеет в своем штате двух профессоров и трех доцентов. В 1932 году кафедра включилась в сосоревнование, была объявлена ударной и до сих пор с честью поддерживает это звание, будучи много раз премированной в лице своих основных сотрудников.

Выпускная группа студентов лесохимии в 1934 году завоевала переходящее красное знамя крайбюро пролетстуда.

Кроме педагогической работы кафедрой одна из первых включилась в научно-исследовательскую работу, держа в последней тесную связь с промышленностью.

Кафедрой выпущено несколько капитальных трудов и много статей; некоторые из работ кафедры рекомендованы Наркомлесом в качестве учебных пособий.

Продукцией кафедры за двухлетний период ее оперативной работы является

работают сменными инженерами, заведующими лабораториями, один назначен техническим директором завода, а другой выдвинут за хорошую работу заведующим цехом на таком крупном



Комсомолец Рудаков, лучший студент-ударник водной спец-ии, комсорг группы, имеет 100 проц. высших оценок.

заводе, каким является химический завод имени Баумана под Москвой.

Кафедра продолжает свое развертывание. Предполагается открытие еще двух самостоятельных лабораторий: сухой перегонки и гидролиза древесины. На 1935 г. кафедра представила смету на 150.000 руб.

В дальнейшем предполагается создание ряда опытных установок для практики студентов и исследовательской работы.

Основной задачей кафедры ставит себе подготовку не только инженера, хорошо подготовленного лесной

КИ была одной из, организованных Института, и одной из шла к работе. 29 октябрь занятия студентами под руководством В. А. Ющича состоялись в Институте: «Освистити современной

боты. Первые 78 ч. Института, только жить, не расцени отведенными из учебного оборудования без библиотеки, нетов. Надо было, огическую работу, й всех вспомога-реждений. Мне и статье отметить ности, положенные низации кафедры

кспериментальная, лабораторий, сложного оборудования, риборов и установившие многих учебно-тренинг рынок и ить их заграницей, кафедрой, с первых с организации собиания и подбора преподавательских кадров, т. к. на месте соответствующих специалистов не было.

В начале вся работа была поставлена полностью на работниках, приезжающих из Москвы.

Наладив календарное непрерывное обслуживание механического факультета преподавателями, кафедра обеспечила первый выпуск инженеров по механической обработке древесины, получивший оценку Государственной квалификационной комиссии исключительно хорошо и отлично.

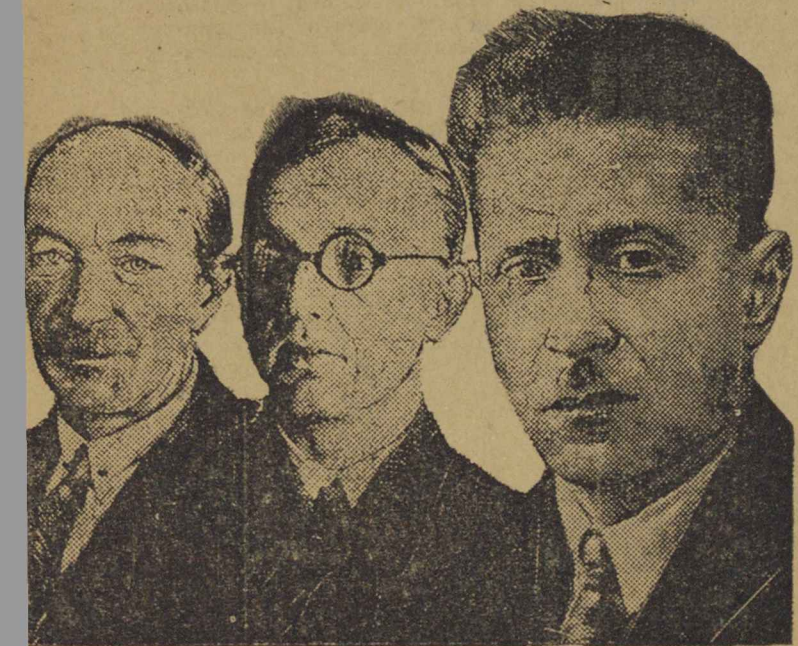
Этот первый выпуск распределен по предприятиям Ленинграда, Москвы, Сталинграда и друг. крупных центров.

Молодые инженеры АЛТИ уже успешно занимают ответственные руководящие места на производстве.

Постоянно развивая свою работу, кафедра в течение последнего времени добилась положения, при котором часть работников кафедры уже безотрывно ведет работу при институте. Это создает возможность планомерного проведения семинаров и практических работ при прохождении курсов.

Кафедре пришлось с самого начала приступить к обеспечению лекций и семинаров наглядными пособиями. За истекшие 2 года в этом направлении проделана значительная работа и кабинеты механической технологии дре-

кафедра выросла то одной комнаты-нимает 12 комнат



ОБЗОР РАБОТЫ КАФЕДРЫ СУХОПУТНОГО ТРАНСПОРТА ЛЕСА

Кафедра сухопутного транспорта леса начала свою деятельность осенью 1930 года.

По нормальному учебному плану транспортно-заготовительного отделения, утвержденному Наркомпросом в 1929 г., на курс сухопутного транспорта отводилось всего 190 часов и на тракторы—152 ч. Учебный план был рассчитан на 4 года и 2 месяца.

Однако, этот учебный план, в связи с коренной перестройкой высшей школы в 1930 г., должен был резко измениться. Высшая школа переходила на 3-летний курс обучения с установлением обязательной непрерывно-производственной практики, органически увязанной с теоретическим курсом. В данном случае непрерывно-производственная практика являлась одним из основных методов подготовки инженеров.

В связи с такой перестройкой высшей школы, транспортно-заготовительное отделение было реорганизовано под руководством зав. кафедрой сухопутного транспорта в отделение сухопутного транспорта леса с отнесением заготовительной части его к лесозаготовительной специальности.

Новым учебно-производственным планом, рассчитанным на 3 года обучения, на курс сухопутного транспорта леса отводилось 170 часов и на механическую тягу (тракторы и автомобили)—90 часов.

По этой учебной программе курса сухопутного транспорта работа продолжалась до конца 31-32 учебного года.

С осени 1932 года, в связи с историческим постановлением ЦИК СССР о программах и режиме в высшей технической школе, учебная программа сухопутного транспорта и механической тяги подверглась резкому изменению, так как продолжительность обучения увеличилась до 5 лет.

Для 3 курса этой специальности были выработаны дополнительные программы с отдельным разделом этой дисциплины. На курс сухопутного транспорта и механической тяги было добавлено свыше 200 академических часов, что значительно выравнивало транспортную подготовку студентов.

Кроме того, для них было введено дипломное проектирование.

Таким образом, 2 прием студентов специализации сухопутного транспорта заканчивал теоретический курс по переходным учебным планам в ноябре месяце 1933 года.

В первой половине 1934 г. этот прием полностью выполнил дипломные проекты и защитил их.

В порядке дипломного проектирования были выполнены такие проекты, как „Эскизный проект Беломорской лесоза-

Г. К. ЧЕРНЯВСКИЙ,
доц. каф. сухопут. трансп. леса



возной магистрали широкой колеи протяжением 230 км.“, „Эскизный проект паровоза с карданной передачей“ и ряд других интересных проектов.

Кафедра сухопутного транспорта и тяги на протяжении 1930, 1931 и 1932 г. принимала деятельное участие в перестройке всей учебно-производственной и методической работы в институте.

Вместе с этим, руководитель кафедры сухопутного транспорта на протяжении всего 1929-1930 учебного года и часть 1930-31 являлся и руководителем непрерывно-производственной практики в институте и заведующим инж. ф-том

Оборудование кафедры

Оборудование кафедры шло постепенно.

В 1930 г. оборудование кафедры представлялось: а) моделями всех типов лесовозных дорог; б) дорожностроительных орудий; в) подвижного состава; г) набором элементов верхнего строения пути; д) стенными таблицами и чертежами; е) набором авто-тракторных частей и пр.

В 1932 г. кафедра располагала трактором и автомобилем.

Тяговый парк кафедры также увеличился за счет трактора «Сталинец» и двух тягачей Ф. П. Кроме того для наглядных учебных пособий приобретен паровоз.

Кадры кафедры сухопутного транспорта

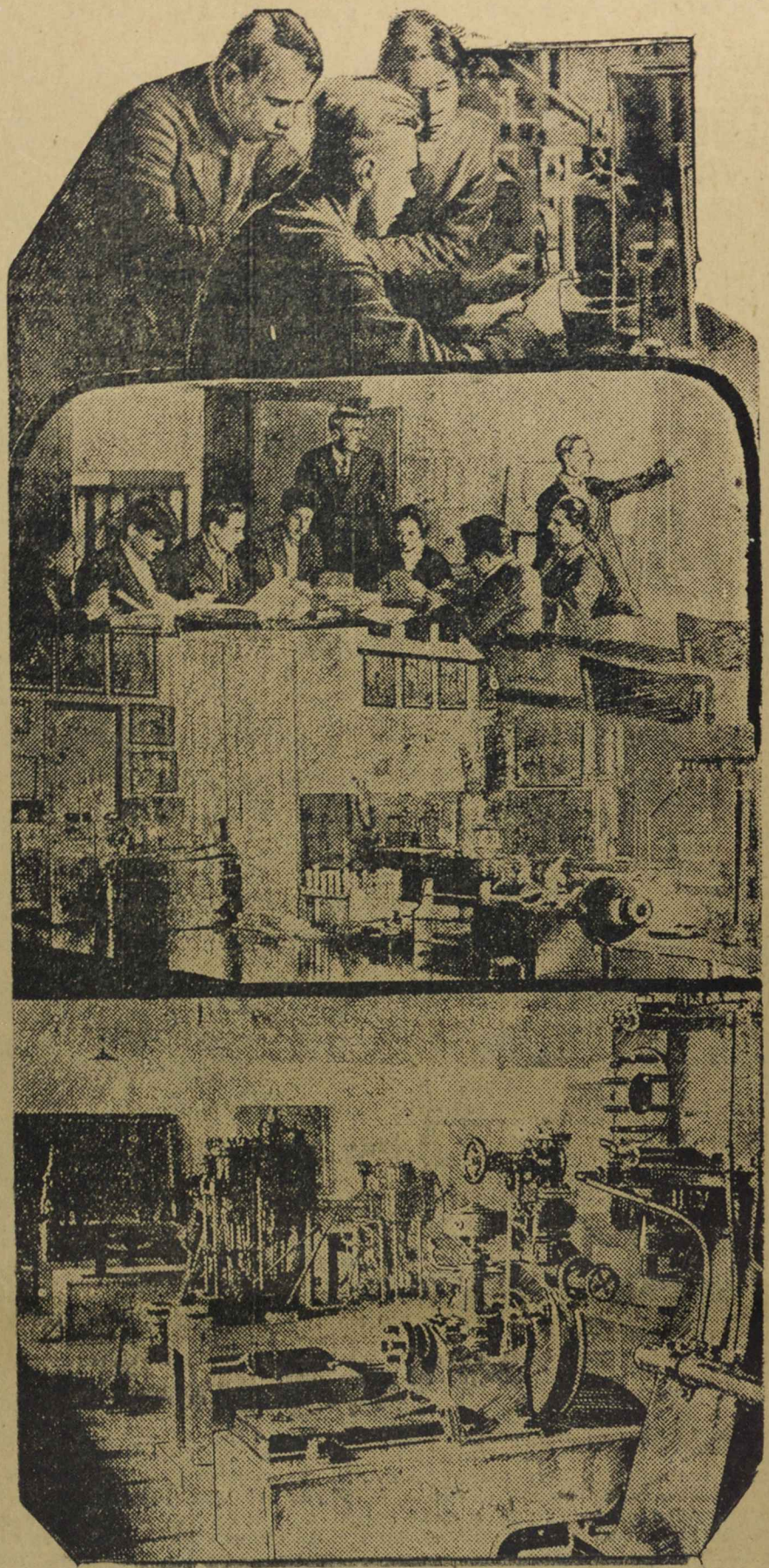
Кафедра почти до конца 1932-33 уч. года состояла из одного штатного работника—зав. кафедрой и трех научных работников по совместительству: проф. Д. А. Попова, инж. Д. А. Грачева и В. И. Назарова.

С 1933-34 уч. года кафедра имеет в своем составе трех основных работников: зав. кафедрой доцента С. А. Сыромятникова, доцента Г. К. Чернявского и ассистента Н. В. Новосельцева.

К этому времени и особенно к 34-35 уч. году существенно вырос аспирантский состав из успешно окончивших институт, который стал помогать кафедре в ее учебно-производственной работе.

Таким образом кафедра сухопутного транспорта постепенно росла как за счет внутренних ее ресурсов, так и за счет Северного научно-исследовательского института электрофикации лесной промышленности.

К пятилетнему юбилею института кафедра представляет вполне окрепший организм, успешно ведущий учебно-производственную и научно-исследовательскую работу.



На снимке сверху вниз: 1) занятия в лабор. сопромата; 2) занятия в кабинете древесиноведения; 3) лаборатория по подпочке древесины 4) машинный зал кафедры теплотехники.

КАФЕДРА ЛЕСОВОДСТВА

Доцент И. С. МЕЛЕХОВ,

зав. кафедрой общего лесоводства

Кафедра лесоводства относится к специальным кафедрам АЛТИ; в настоящее время она является ведущей на лесохозяйственной специализации, базисной—на некоторых отделениях лесозаготовительного и лесохозяйственного факультетов и имеет вспомогательное заметное значение для всех остальных отделений и факультетов института.

Начало организации кафедры лесоводства положено 20 апреля 1930 года, когда приказом по институту за подписью В. А. Горохова был проведен в штат первый сотрудник на кафедре лесоводства, которому и была поручена организация кафедры и кабинета лесоводства.

Уже в 1931 г. кабинет лесоводства приобретает репутацию хорошо и продуманно оборудованного кабинета.

Лесоводственный кабинет приспособлен для групповых занятий со студентами, в нем устроены затемнение, экран, имеются эпидиаскоп и проекционный фонарь, большая коллекция диапозитивов, что позволяет широкое применение иллюстрационного метода.

К работе кафедры привлекались крупные научные силы как из центра (профессор общего лесоводства ЛТА, совмещавший в течение 2 лет работу по руководству кафедрой и в Архангельске), так и с производства (зав. опытной группой Плесецкого лесхоза, исполнявший при ка... обязанности доцента), что содействовало быстрейшему росту кафедры.

За весь период деятельности кафедрой обслужено 56 студенческих групп с общим количеством студентов 1200 человек.

Помимо занятий в стенах учебного здания, кафедра практиковала также выезды со студентами в лес, где непосредственно в лесной обстановке студенты знакомились как с природой леса, так и с методами активного воздействия на нее.

За время существования кафедры сотрудниками ее было опубликовано 20 работ (13 книг и брошюр, 5 научных статей и сообщений, две мелких журнальных статьи), из них две напечатаны за границей. В числе опубликованных имеются и научно-исследовательские, и научно-популярные, и учебно-педагогические работы.

При кафедре, например, была выполнена работа по изучению лесовозобновления на гаях, в которой в новом освещении представлены некоторые биологические особенности ели, в частности в противовес воззрениям старых лесоводственных учебников, в ней указывается, что в известных случаях ель может быть пионером; этот теоретический вывод позволил придти к практическому предложению метода комбинированной очистки в лесах Севера.

Кафедра занималась вопросами выборочных рубок. В условиях Севера эта тема чрезвычайно актуальна и надо надеяться, что трест Севлес совместно с

кафедрой найдет практически возможные пути дальнейшего развертывания и изучения ее. Лесные пожары—бич наших Северных лесов. Кафедра пропагандирует борьбу с лесными пожарами не только на лекциях, но и в печати: два издания брошюры „Лесные пожары и борьба с ними“ разошлись в короткий срок, готовится к выпуску третья.

Кафедра весьма остро реагировала на нападки некоторых иностранных специалистов (Лизе, Швальбе, Гемпель) на нашу северную древесину, экспортируемую в Германию. В результате проведенных исследований нам удалось восстановить хорошую репутацию северной сосны и ели. Но изучение северной древесины важно для нас не только для отражения атак иностранных фирм и отдельных лиц, но и для своих повседневных практических наук. В частности важно знать нашу древесину в районном разрезе, в разрезе изучения ее в связи с лесорастительными условиями.

Кафедра лесоводства принимала и принимает близкое участие в разрешении проблемы озеленения городов и поселков в Северном крае. В частности в 1932 году мы, выступая в печати с предложением организации парка в Архангельске, высказывали и практические соображения о месте его устройства. Теперь можно с удовлетворением констатировать развертывание больших работ по созданию Архангельского парка культуры и отдыха в том районе, который был предложен в свое время и кафедрой.

За последний год кафедра участвовала в озеленительных работах как по

линии горкомхоза, так и в озеленении институтского участка. Кафедрой приступлено к организации питомника.

Перед кафедрой общего лесоводства стоят впереди еще большие задачи. Основные из них вкратце могут быть сведены к следующему.

1. Необходимо продолжать настойчивую и последовательную борьбу за улучшение педагогического процесса, за укрепление марксистско-ленинского фундамента лесной науки.

2. Необходимо продолжать оборудование кабинета общего лесоводства с таким расчетом, чтобы оно отвечало потребностям основной его „потребительницы“—лесохозяйственной специализации.

3. Кафедра общего лесоводства должна участвовать в разрешении лесохозяйственных вопросов, стоящих перед нашими северными лесосырьевыми трестами, откликаться на запросы промышленности. С другой стороны и тресты должны оказывать близкую помощь кафедре.

4. Одной из важнейших задач кафедры общего лесоводства является непосредственное участие в изучении лесов Севера, которые до сих пор представляются во многом еще terra incognita (неизведанной областью).

Кафедра лесоводства—это лишь небольшой участок Северного гиганта втуза. Но независимо от величины и масштаба „участков“, за которые мы ответственны, работа на них представляет громадное удовлетворение при сознании, что она является частью общих усилий, направленных на благо и процветание нашей великой родины.

„БОЙЦЫ ВСПОМИНАЮТ МИНУВШИЕ ДНИ“

„НАМИ ПОЛУЧЕНЫ БОЛЬШИЕ ЗНАНИЯ“

Такой же осенью, пять лет тому назад, мы, группа рабочих с самых разнообразных предприятий Северного края, прослушав подготовительные курсы и выдержав приемные испытания, пришли в помещение, предназначенное для открываемого лесного института.

Ничего не было, кроме желания учиться. Отвоеывая помещения для аудиторий, испытывая на се-



ИНЖ. А. В. МОРОЗОВ.

бе все прелести отсутствия многих кафедр и преподавателей, много раз перестраивая учебные планы и программы, наше отделение сухопутного транспорта почти без отсева пришло к окончанию института.

Перед первыми лекциями по физике многоуважаемого П. П. Покотило обыкновенно минут пять всегда посвящалось им выяснению, что за эти дни от прошлой лекции сделано по оборудованию кабинетов и лабораторий.

Горохов В. А., Покотило П. П., Сампсонов А. Н., Горохова Е. В. и еще несколько человек,— вот та небольшая группа преподавателей, которые вместе с нами переживали все невзгоды вновь организуемого втуза.

За три года обучения в институте (1929-32 года), несмотря на целый ряд прорывов, нами получены большие знания, которые

позволяют по окончании нести самую разнообразную по сложности и объему работу. Возьмем членов моей студенческой бригады: 1) Жданов М.—работает без перерыва директором одного из больших леспромхозов Комилеса; 2) Голосов А.—работает начальником подвесной однопольной дороги; 3) Бабушкин — успешно проходит курс аспирантуры; 4) Теснанов

—работал старшим инженером по транспорту в Дальлеспроме, в настоящее время начальник учебной части Дальневосточного политехнического института в гор. Владивостоке и преподаватель по теории упругости.

На что нужно сейчас обратить особое внимание инженеров, выпускаемых институтом. Это прежде всего на повышение общетеоретического уровня.

Давая систематический курс втуза с жесткими требованиями по физико-математико-механическим дисциплинам, на их базе преподавать более стройный курс специальных знаний.

Лесотехнический институт в лесном крае, во главе с нашим другом Вас. Ал. Гороховым, уже встал на твердые ноги и на позицию передовых втузов. У него все условия для того, чтобы и дальше развиваться также успешно.

„ИНСТИТУТ РАСТЕТ ДНЯМИ“

ПОЛТОРА ГОДА тому назад я окончил АЛТИ. До сих пор за жизнью и работой Института, в стенах которого пробыл с лишним 3 года, я слежу и с каждым днем вижу в нем неузнаваемое новое—Институт растет днями.

Я вспоминаю начало своей учебы.

Мы были первыми птенцами теперешнего гиганта АЛТИ. В то время институт начинал свое существование. На наших глазах строились общежития, лаборатории, кабинеты, подбирались кадры профессорско-преподавательского состава, создавалась библиотека. Партийно-комсомольские и общественные организации начинали впитывать первый опыт своей работы.

Я был свидетелем, как проф. Покотило создавал кабинет физики, Карпов—таксации, Горохова—общей химии, Демчинский—геодезии и т. д. Устная газета «Наш темп» превратилась в печатную—подлинно боевой орган, мобилизующий все студенческие силы на учебу и стройку своего втуза.

Несомненно период стройки института, отсутствие твердых учебных планов

и программ отзывались на качестве учебно-педагогического процесса. Но, благодаря упорной работе партийной и общественной организаций, сплотивших студенческий и проф.-препод. состав в единый коллектив, благодаря огромному энтузиазму профессоров и преподавателей и студентов, направленному на то, чтобы выполнить с честью задачу подготовки кадров,—АЛТИ стал давать в большей своей части инженеров высокой квалификации.

После окончания АЛТИ в 1933 г. на «хорошо» я был сразу же назначен преподавателем в Тотемский Лесотехнический техникум. Первый год работы был трудным, мне много пришлось поработать над собой с тем, чтобы давать полноценные лекции. Но настойчивая упорная работа уже имела свои результаты. Через 1½ месяца я—ударник преподаватель. Сейчас я работаю преподавателем и зав. учебной частью техникума. За работу имею 3 грамоты, 4 раза премирован, в конкурсе на лучшую лекцию занял второе место по техникуму.

Подводя итоги тем требованиям, которые предъявляются к преподавателю в техникуме и тем знаниям, которые я получил в институте, я твердо убежден что институт с первых дней дает стране нужных с глубокими познаниями высококвалифицированных специалистов инженеров и это качество ежедневно растет.

Инженер И. Г. Некипелов.

Желание учиться победило все трудности

Прошло более пяти лет, когда нас разбросанных по необъятному краю объединили в одну группу на курсах по подготовке в Архангельский Лесотехнический Институт.

Тут же был и красный партизан Петр Павлович Попов (носивший кличку П в кубе), сейчас аспирант кафедры электротехники, Громов И. А.—комиссар в период гражданской войны, а затем директор ряда лесозаводов, Саша Белобородов—один из лучших модельщиков судоремонтного завода (в 25 лет имел десять лет производственного стажа), Кармакулов Саша—столяр судоремонтного завода, где начал работать с 11-ти лет, Моря Калашников—грузчик, широкая русская натура, Леня Тележкин—пом. машиниста, водивший поезда Няндомы—Архангельск, Миша Жданов—лесоруб из Коми области и друг.

Почти все курсанты были члены партии и комсомольцы.

Пришли на курсы, а в прошлом учебе: у одних—три года, часть с семилеткой или ФЗУ и только человека два-три с средним образованием.

Нам предстояло за два месяца пройти курсы и сдать за среднее образование.

Если перед началом мы не могли решать уровнения с одним неизвестным, то по окончании курсов, благодаря хорошему преподаванию Александра Степановича Смирнова и тому желанию учиться, которое было у нас, мы легко разбирались в биномом, с косоугольным треугольником и прочими премудростями средней математики.

И вот пятого октября мы приняты в ин-т. До начала занятий в ин-те еще месяц, но мы не бросали своей подготовки.

Время веселое... Денег нет, а тужить некогда. Берем Морьку Калашникова за «бока»—давай работу. Он договаривается разгружать вагоны или баржи, и мы всей оравой, с песнями и на соревнование, кто больше сделает, вмиг разгружали вагон или баржу. Таких, которые смотрели, как бы выехать на товарищах, у нас не было.

Сегодня институт празднует пятую годовщину. За эти пять лет ин-т вырос и является одним из передовых ВТУЗ'ов Союза в системе Наркомлеса. Сейчас институт имеет больше тысячи студентов, прекрасное учебное здание, кабинеты, лаборатории. А пять лет тому назад было 78 чел. студентов, институт помещался в старом корпусе, занимая второй этаж. В аудиториях было грязно, столов, стульев не хватало.

В такой обстановке мы начали



Готовится молодая научная смена. На снимке аспиранты, бывшие студенты первого приема АЛТИ, успешно окончившие институт и оставленные для прохождения курса аспирантской подготовки.

Сверху вниз: В. С. Янов, В. П. Чекин, П. Я. Артемов, И. Н. Бабушкин, П. П. Попов, Я. И. Бердичевский и И. В. Занин.

заниматься 29-го октября 1929 г. Первая лекция была прочитана по математике профессором Орленко.

Все это было там, где сейчас кабинет ботаники.

Из преподавателей института незабываемо для всей группы останутся в памяти Петр Петрович Покотило, Николай Константинович Акинъшин, Иван Григорьевич Соловьев и специального дела профессор Ленинградской лесотехнической академии Дмитрий Алексеевич Попов.

Институту пять лет, а его воспитанников можно встретить почти в любом уголке Советского Союза. Ребят нашей группы можно встретить в леспромхозах Северного края и Карелии, в Горьковском крае и в Москве, в Иркутске и Ижевске, в Ленинграде и Владивостоке и Хабаровске. Работают руководителями дорожных групп, в трестах, инженерами на военных заводах и на Метрострое.

Артемов.

Бабушкин.

ПОЛНЕЕ ПРОРАБАТЫВАТЬ ВСЕ ДИСЦИПЛИНЫ ПО КУРСУ

В день юбилея шлю привет и пожелания в дальнейшем успешно продолжать свою деятельность на пользу большого дела—укрепления мощи строящегося социалистического государства под твердым руководством коммунистической партии и вождя тов. Сталина.

Я после выпуска в марте 1932 г. был направлен в Приозерный Леспромхоз треста Севлес, где и работаю по настоящее время, выполняя обязанность экономиста.

Нужно призвать находящихся в стенах школы к наиболее полному освоению затрагиваемых вопросов.

Для экономиста, работающего в ЛПХ, необходимо прохождение во втузе особенно таких вопросов, как: 1) рационализация лесозаготовок, 2) рационализация на сухопутном и водном транспорте и 3) вопросы качественных показателей.

При определении нужных показателей и особенно расчетов рабочей силы, что в условиях Северного края является весьма существенным, доподлинное знание положительных и отрицательных сторон всякого нововведения и лучшего применения имеющихся способов, требует от экономиста всестороннего знакомства с практикой (напр., ледяные дороги, сплав и т. п.)



Ударники профессора и преподаватели: доц. Каплин Н. М., доц. Власов Г. Д., проф. Чесноков Ф.

Петр Павлович

Едва загремели раскаты Октябрьской революции, молодой монтер Петр Павлович Попов почувствовал, что его место там, где под грохот разрывающихся снарядов, под пронзительное свистение пуль, сражаются за революцию, за свободную жизнь.

Полный надежд и уверенный за победу своих братьев, Петр Павлович Попов в 1917 году вступает в ряды коммунистической партии, а в 1918 году уходит сражаться с белогвардейцами. Суровые дни, проведенные им в Шелековском партизанском отряде, наполненные героическими походами, где каждый час граничил со смертью, выковал из него стойкого работника, беззаветно преданного делу Советской власти. Эта боевая школа выработала стиль всей дальнейшей его работы.

Уже будучи на советской работе, Петр Павлович стал задумываться над осуществлением далеко ушедшей мечты: мысль—учиться не давала ему покоя... И вот когда был объявлен набор на двухмесячные курсы по подготовке в АЛТИ, П. П. Попов, имея научный багаж три класса сельской школы, в числе первых слушателей поступает учиться. Трудно было первые дни, трудно было ему понимать язык науки, но желание работать победило. Перейдя в институт, благодаря своему упорству и огромной помощи, оказанной ему другим коммунистом, Леоном Тесановым, Петр Павлович становится лучшим студентом, несет ряд ответственных общественных на-

грузок, вплоть до секретаря парткома АЛТИ. Быстро протекли годы учебы и уже в 1932 году, в момент окончания втуза, Петр Павлович в числе лучших выдвигается аспирантом по кафедре электротехники.

Сейчас он проходит курс аспирантуры и исполняет обязанности ассистента при кафедре. Скромный, любящий свое дело, Петр Павлович пользуется глубоким уважением своих питомцев.

Его всегда можно встретить в кабинете. Не считаясь со временем, он в любую минуту, по любому вопросу, каждому спрашивающему дает разъяснения.

Но Петр Павлович не только видит студентов в лаборатории. Нет. Он является частым посетителем студенческих обществ, где в товарищеских беседах помогает студентам разбираться в проходимом материале.

Однако, ни загруженность преподаванием, ни загруженность собственной учебной работой не мешают Петру Павловичу вести большую общественную работу. Являясь руководителем кружка ленинизма, он добился того, что его кружок стоит в числе лучших в сети партийного просвещения в институте. Как преподаватель-электрик, так и пропагандист ленинизма Петр Павлович пользуется любовью своих слушателей. Эта любовь, это уважение к нему окружающих являются, несомненно, порукой для дальнейших успехов Петра Павловича.

Сергей Петухов.

Показатели 4 группы лесохимиков

Группа получила знамя в весеннюю сессию за высокие показатели по зачетной сессии: 77,3% высших оценок (45,4% отличных, 31,9% хорошо и 22,7% удовл.) и сейчас, к 5-й годовщине существования АЛТИ, красное знамя опять осталось за нами. Группа имеет 13 студентов: коммунистов 1, комсомольцев 5 и беспартийных 7.

Наши показатели: по шести текущим дисциплинам мы имеем: высших оценок 92% (отлично 41,7%, хорошо 50% и удовл. 8,1%). Значкистов ГТО 4 чел. Займом II пятилетки охвачены все 13 чел. (стипендиаты и нестипендиаты).

Группа в октябре работала с большим напряжением. На ряду с

шестью идущими дисциплинами вся группа была занята над выполнением курсовых проектов. В октябре мы добились таких показателей, каких наша группа не имела еще за все время учебы в институте. Борьба за знамя сильно подтянула слабых студентов.

1 декабря мы заканчиваем теоретический курс, группа не сомневается, что в предстоящую декабрьскую зачетную сессию группа даст еще более высокие показатели, чем она имела в весеннюю сессию.

Лучшие ударники группы—Хлызов, Коржина, Устюжский.

ТРЕУГОЛЬНИК.

ПРОФЕССОР В. И. ЛЕБЕДЕВ

Задачи в области научно-исследовательской работы

Архангельский Лесотехнический институт к празднованию своего 5-летнего юбилея имеет уже вполне налаженные научно-исследовательские работы, протекающие в полном контакте с учреждениями лесной промышленности Северного края.

Рост исследовательской работы из года в год увеличивается и к 5-летию юбилею по договорам с промышленными организациями выполнено работ на 594.678 руб.

Число кафедр, принимающих участие в проработке заданий лесной промышленности, ежегодно увеличивается и в юбилейный год 50 проц. от общего числа и 75 проц. от специальных кафедр уже вовлечено в научно-исследовательскую работу.

В текущем году АЛТИ работает над следующими вопросами лесной промышленности:

1. Изучение технических свойств Северной древесины. Как это ни странно, но до сего времени вопрос этот не прорабатывался и при расчетах деревянных сооружений строителям приходилось пользоваться иностранными, главным образом немецкими, данными. На эту работу центр отпустил 70.000 р. В настоящее время закончено испы-

тание древесины 4 районов: 1) железнодорожный Северный, 2) железнодорожный Южный, 3) Онежский и 4) Пинежский. К апрелю 1935 года работа заканчивается исследованием технических свойств древесины 8 районов Северного края.

Работа эта имеет большое значение и при экспорте нашей древесины, качество которой хорошо известно иностранцам, но технические свойства ее не были известны иностранным покупателям.

II. Изучение вопросов биржевого хозяйства на лесобиржах Экспортлеса. Заключен договор с краевой конторой на 36.000 руб. и разрабатываются следующие темы:

- 1) Количественное засиление пилотоваров бревенной и налетной синевой.
- 2) Выявление перехода лесоматериалов из сорта в сорт, как неизбежность при браковке.
- 3) Проверка фактического количества сортов пилотоваров в процентах при бессортной браковке и продаже.
- 4) Конструкция авто-биржевых дорог и опытное исследование выносливости их, в зависимости от грузонапряжения и физических условий работы.
- 5) Система хранения пилотоваров.

МАЛЕНЬКИЙ ШТРИХ О ПРОШЛОМ

Для открытия занятий АЛТИ получил здание, ранее принадлежавшее Архсоюзу кооперативов, объемом в 24000 м³, а для студенческих общежитий, чтобы не сорвать учебы, пришлось приспособить сараи, конюшни и другие постройки. Главное здание было заселено во 2 и 3 этаже работниками Северолеса и Архсоюза, а 1-й этаж был завален всевозможными материалами.

Стоило больших усилий на освобождение учебного корпуса. Архсоюз старался перед краевыми организациями всячески добиться разрешения на дальнейшее пользование зданием, а хозяйева складов упорно не хотели выбираться. Уже когда все убедились, что здание останется за АЛТИ, прораб Архсоюза Яковленко, перевоза складское имущество, увез с собою и полы из подвального помещения. (Сейчас это кажется смешным, но это так было).

Несмотря на недостаточность помещений, АЛТИ бурно рос. Не было случая, чтобы ограничились прием. Наряду с развитием факультетов в АЛТИ начали функционировать курсы по переподготовке и повышению квалификации работников лесной промышленности.

ОБЪЯВЛЕНИЕ

Во изменение напечатанного в № 25 от 23 октября 1934 г. газ. „Наш Темп“ плана проведения торжеств по случаю пятилетнего юбилея АЛТИ сообщается:

29 октября, в 6 часов вечера, в Большом зале АЛТИ состоится торжественное заседание, посвященное пятилетию АЛТИ. 29 октября, в 9 ч. 30 м. вечера, в Большом театре КИК (Октябрьская площадь) ставится пьеса Кириона „Чудесный сплав“ для лиц, имеющих пригласительные билеты. Подробности смотрите в афишах.

Юбилейная комиссия.



Старые адхозработники АЛТИ, работающие в Институте с 1929 г. В овале управделами А. Кулаков, внизу слева нач. спецчасти С. Попов и П. Блохин (первый зам. директора по адм. хоз. части).

Огромную роль в деле развития АЛТИ в первые годы играл Северный Краевой комитет партии и в частности тов. Иоффе, посещавший АЛТИ по несколько раз в месяц.

Блохин.

ПЛАН

проведения Октябрьских торжеств в АЛТИ

6 ноября

в 7 часов вечера торжественное заседание, посвященное XVII годовщине Октябрьской революции. Доклад т. Буллава. Художественная часть. Концертное отделение силами преподавателей и студентов Ин-та. Ответственный за подготовку т. Сизов.

7 ноября

в 10 часов, Институт, промакадемия, рабфак, курсы, рабочий и обслуживающий состав выстраиваются в колонну у главн. здания и идут на демонстрацию. Руководитель колонны т. Буйновский. Вечером с 8 часов—концерт силами Большого театра и Радио-театра. Участвует симфонический оркестр Танцы.

8 ноября

с 8 часов звуковое кино. Ответственный руководитель по зданию 6—7—8 ноября тов. Калинин. Ответственный за художественное оформление т. Поздеев.

С 1-го до 5-го ноября по красным уголкам проводятся беседы на тему: XVII лет Октября. Докладчик выделяет т. Панихин. Библиотека оборудует выставку литературы и выставку достижений СССР за XVII лет.

Комиссия.

6) Буферные склады и их устройство. Организуется опытно-показательная лесобиржа, под которую отведена территория лесобиржи № 14. В этом году приступлено уже к частичному строительству и плану реконструкции. В проработке этой темы принимают участие 4 кафедры.

IV. Краевой конторой Экспортлеса заключен с АЛТИ договор на 16.000 руб. по организации центрального технического кабинета для рабочих лесобирж Архангельского порта.

V. Крайлесхимсоюзом, районными союзами и Севхимлесом заключен договор с АЛТИ на сумму 70.000 руб. По этому договору прорабатываются вопросы: 1) рационализация немецкой подпочки, 2) осмол подсаживание, продукты его и переработка их. Работа эта открывает новую перспективу по использованию мелкотоварников Севера и при эксплуатации их имеется возможность довести количество канифоли и терпентинного масла до 40.000 тонн, с общей стоимостью до 40 миллионов рублей. В этот же договор включается работа по изучению вопроса химической утилизации лиственницы.

Работа доведена до постройки опытного завода на 200 тонн камеди в год. Завод достраивается в Няндоме и в январе 1935 г. намечено пустить его в действие.

VI. Прорабатывается вопрос по утилизации отходов при выработке камеди из лиственницы на лимонную кислоту. Предварительные данные этой работы

показали, что при помощи грибов, лимонная кислота получается, в среднем, в количестве 2,3% от веса опилок.

VII. Закончена работа по вопросу о летнем хранении древесины летней и осенней заготовки.

VIII. Разработана конструкция снегоочистителя для рельсовой дороги узкой колеи, уже применяющаяся в промышленности и оборудована снегоотвалка для лесобирж пиломатериалов со специальным искрогасителем.

IX. Разработаны конструкция и методика пользования в практике дорожно-строительных орудий, по эффекту не уступающих американским конструкциям.

X. Разработаны методы постройки тракторных и гужевых ледяных дорог. XI. Разработаны инструкция по учету и отводу лесосечного фонда и инструкция по учету лесного фонда.

XII. Разработана система организации перевозок на внутренний рынок пиломатериалов из портов Мезенского, Онежского, Уны и Кулоя.

Несмотря на достигнутые результаты в научно-исследовательской работе АЛТИ, все же нужно отметить, что достигнутые темпы в научно-исследовательской работе далеко не удовлетворяют запросов растущей социальной промышленности, а потому АЛТИ должен добиваться ассигнований на научно-исследовательскую работу.

Отв. редактор В. А. КОСТЫЛЕВ.