



„КАЖДОДНЕВНО ЗАБОТИТЬСЯ О ПЛОДОТВОРНОЙ НАУЧНОЙ ЖИЗНИ, ПАРТИЙНОМ ВОСПИТАНИИ И РАДОСТНОМ, КУЛЬТУРНОМ БЫТЕ СОВЕТСКОГО СТУДЕКЧЕСТВА“ (Ц.О. „ПРАВДА“)

ВЫТРАВИМ НЕВНИМАНИЕ К „МЕЛОЧАМ“ НА КАЖДОМ УЧАСТКЕ РАБОТЫ ВТУЗА

Наш институт через полмесяца будет праздновать пятую годовщину подготовки кадров. В его стенах «находится» в ответственной научной командировке пролетарского государства» свыше 1000 студентов, около 480 студентов рабфака. Студенческий и профессорско-преподавательский коллектив института под руководством партийной организации и директора В. А. Горохова в прошлом учебном году работал не плохо. Вторая всесоюзная премия в 30.000 руб. по системе НКЛеса присуждена АЛТИ Комитетом по соревнованию за успехи в учебе, в быту в результате развертывания социалистического соревнования и ударничества.

Новый учебный год поставил перед нами задачу еще большей борьбы за качество учебы, за культурного студента, за чистое и уютное общежитие. Институт располагает самым большим учебным зданием в Архангельске, обеспечил всех студентов общежитием. На лицо все предпосылки к тому, чтобы устранив „мелочи“ завоевать в новом межкраевом соревновании вузов, втузов и техникумов первую премию—встать во главе колонны лесных втузов. Но „мелочи“, нагромождаясь одна на другую, мешают работать, культурно жить.

И не случайно ЦК ВКП(б) в своем постановлении о Новочеркасском индустриальном институте указывает, что «болезненные явления имеют место также и в других институтах».

Выполнение учебного плана за сентябрь только на 100%, большое число прогулов и опозданий свидетельствуют о недостатке дисциплины и умения работать и не только среди студентов и преподавателей, но и среди деканов, их аппаратов. Окна в расписаниях—обычное явление. Стеновки факультетов неустанно сигнализируют об этом, но мы не знаем случая, чтобы через газету было заявлено о причинах появления этих „окон“ и мероприятиях, принятых деканатами для устранения „окон“.

Главный корпус учебного здания сбросил леса, сияя белизной, заканчивается штукатурка и побелка фасада старого здания, но строительная часть АЛТИ никак не может справиться с отоплением и оборудованием уборных. Известно—когда будет свет в 3 и 4 этажах. Большое число стекол побито или совсем не вставлено (зимние рамы). Начальник строительства успокаивает тем, что стекло отправлено из Вологды, но когда оно будет, неизвестно. Ответственный по малярным и стекольным работам т. Султанов халатным отношением к делу и несвоевременным выходом на работу дезорганизует массы. Есть опасность за своевременную подготовку главного зала, за надлежащую уборку площади перед институтом. Общественность вправе предъявить т. Немчинову, начальнику строительства, требование скорейшего выполнения намеченных планов работ, боевой подготовки к юбилею.

На подготовку общежитий затрачены большие средства, все комнаты студенческих общежитий по Петроградскому отштукатурены, часть побелена, но... доски в рамках—вместо выбитых стекол (это ли не позор для т. Немчинова и Курицына!), перебои с кипятком (на 450 студентов в доме 13-а—один кипятыльник, в общежитиях по улице Пролеткульта—недостаток дров, перебои с сырой водой и кипятком, очереди у умывальника) и целая серия других „мелочей“ говорят о нерасторопности хозяйства, а часто даже и об игнорировании элементарных требований студенчества.

Но самым отсталым участком и совсем не мелочью является совершенно неудовлетворительная работа нашего ЗСК. Убыток по общественному питанию только за июль-август, выражающийся в сумме 15000 р., при невысоком качестве обедов, настоятельно требует вмешательства судебных органов. Статья проф.

Семенова в этом номере наглядно рисует „работу“ профессорско-преподавательской столовой. Что же можно сказать о столовой студенчества? «Наш Темп» почти ежемесячно вынужден останавливаться на работе ЗСК, руководители на всех совещаниях и заседаниях обещают выправить дело, но... убытки растут, питание ухудшается. Мы спрашиваем кооператоров и в частности т.т. Белых и Федилова—долго ли так будет продолжаться?

Постановление Центрального комитета нашей партии о Новочеркасском индустриальном институте—документ чрезвычайной важности. Каждый работник АЛТИ и особенно работники хозяйственной части и кооперации должны сделать для себя соответствующие выводы, ибо это постановление прежде всего касается их.

Партийная организация института, под руководством которой АЛТИ уже не один год идет в первых рядах лесных втузов, должна обеспечить неуклонное выполнение постановления ЦК партии о НИИ. Это тем более требуется сейчас, когда наш институт стоит на пороге своего знаменательного юбилея.

„Вузы и комвузы, рабфаки и техникумы — это школы для выработки командного состава по хозяйству и культуре. Медики и экономисты, кооператоры и педагоги, горняки и статистики, техники и химики, сельскохозяйственники и путейцы, ветеринары и лесники, электрики и механики—это все будущие командующие по постройке нового общества, по постройке социалистического хозяйства и социалистической культуры. Нельзя строить новое общество без нового комсостава, так же как нельзя строить новую армию без нового комсостава“.

**В КРАСНОМ УГОЛКЕ—ПУСТОТА
КОМСОМОЛЦЫ СТОЛОВОЙ НУЖДАЮТСЯ В ПОМОЩИ И РУКОВОДСТВЕ**

Культурно-воспитательная массовая работа при столовой АЛТИ поставлена из рук вон плохо; вернее—отсутствует совсем. Имеющиеся кружки—«ЗОТ» и малограмотных—не работают.

Красный уголок превращен просто в „пустую“ комнату с остатками на стенах разорванных плакатов и лозунгов. Выписка газет на красный уголок отсутствует, рабочие газет также не выписывают и не читают.

Стенгазета все еще продолжает стоять „пустой“ рамкой за шкафом в кабинете директора.

Комсомольская ячейка вопросами культмассовой работы, социа-

ПОСТАНОВЛЕНИЕ ЦК ВКП(б) О НОВОЧЕРКАССКОМ ИНДУСТРИАЛ. ИНСТИТУТЕ

ЦК ВКП(б) констатирует, что в результате принятых за последние 2 года Центральным комитетом партии мер по улучшению работы втузов и вузов (решения о школе, о стипендиях, общежитиях, об общественных нагрузках, о повышении роли и авторитета директоров и др.) достигнут ряд успехов в постановке обучения, в укреплении учебной дисциплины и в улучшении материально-бытового положения и культурно-политического обслуживания учащихся.

ЦК отмечает вместе с тем, что за последнее время некоторые местные партийные организации заметно ослабили свое внимание к вопросам быта и жизни студенчества.

Это особенно наглядно обнаружилось при обследовании Новочеркасского индустриального института, проведенном Промышленным отделом ЦК ВКП(б) и уполномоченным КПК по Азово-Черноморскому краю.

В Новочеркасском индустриальном институте отсутствует элементарная забота о нуждах студентов. Общежития находятся в исключительно безобразном состоянии, не отремонтированы, не оборудованы, разбитые стекла месяцами не вставляются, нет умывальников, нет минимальных элементарных удобств для работы и отдыха студентов.

Массовая воспитательная работа среди студентов не организована. Ни в одном общежитии, как и в самом институте, нет библиотеки художественной литературы. В институте, где обучается свыше 2.000 студентов, ничего не делается, чтобы по культурному организовать досуг учащихся, чтобы организовать спорт.

В результате этого среди отдельных студентов появились болезненные явления (пьянство, бытовое разложение и т. д.).

ЦК ВКП(б) считает, что такое положение в институте создано потому, что директор института т. Паршиков не понял ответственности и сложности воспитания студенческой молодежи. Тов. Паршиков не интересовался бытом студентов, не проверял состояния общежитий, формально относился к законным жалобам студентов, лишал студентов стипендий, не вникая в причины отставания их в учебе. Тов. Паршиков не создал в институте такой обстановки, при которой каждый студент мог бы притти к нему за разрешением больных вопросов своей учебы и жизни.

Только при бюрократическом руководстве институтом могли иметь место такие возмутительные случаи, когда

зам. директора по административно-хозяйственной части Воловик выгонял из своего кабинета студентов, обращавшихся к нему по своим бытовым вопросам.

ЦК ВКП(б) особо подчеркивает, что все эти безобразия прошли мимо руководства партийной организации института, а секретарь парткома т. Гречко не сумел организовать повседневную большевистскую, партийно-массовую работу среди студенчества и не вел никакой борьбы с фактами нечуткого и бездушного отношения к нуждам студентов.

Промышленно-транспортный отдел Азово-Черноморского крайкома ВКП(б) (т. Рябоконе) и Новочеркасский райком (тов. Ляшенко) прозвали развал партийно-массовой работы в институте, не проверяли состояния материально-бытового и культурно-политического обслуживания студентов и направляли на руководящую работу в институт негодных и случайных людей (Воловик, Рулев).

Начальник главного управления учебных заведений Наркомтяжпрома т. Петровский провел формальное объединение ряда институтов в Новочеркасский индустриальный институт, не обеспечил институт квалифицированными руководящими кадрами, не подготовил необходимой материальной базы и не осуществлял повседневного руководства одним из крупнейших учебных заведений НКТП.

ЦК ВКП(б) постановляет:

1. За бездушное отношение к повседневным нуждам студентов и отсутствие всякого контроля над работой своих бюрократившихся и разложившихся помощников снять с работы директора института тов. Паршикова.
2. За неумение организовать борьбу с болезненными явлениями среди студенчества и за отсутствие массовой воспитательной работы в институте снять с работы секретаря парткома т. Гречко.
3. Исключенных из партии Воловика (зам. директора по хозяйственной части) и Рулева (управляющего общежитиями) за развал хозяйства института и безобразное состояние общежитий предать суду.
4. Предложить Наркомтяжпрому немедленно приступить к ремонту и оборудованию общежитий института, подготовив их к зиме.
5. Обязать Азово-Черноморский крайком ВКП(б) укрепить руководство партийной организацией и комсомолом института.
6. Командировать нач. ГУУЗ НКТП т. Петровского в Новочеркасск для принятия на месте необходимых мер по обеспечению нормального развертывания учебного года.

листического соревнования и ударничества не занимается.

Правда, хозкомиссия от профкома совместно с профорганизатором столовой кое-что проделала, как-то: на октябрь месяц цеха столовой охвачены соцсоревнованием, заключен договор по соцсоревнованию с столовой № 2 при ЗСК. Избрана редколлегия, сантройка и др.

Но этого пока мало. Необходимо наладить работу кружков, красного уголка, выписку газет, работу стенгазеты, сантройки.

Комитету комсомола АЛТИ необходимо оказать помощь комсомольской ячейке при столовой.

Ванновский.

ЦК ВКП(б) обращает внимание крайкомов, обкомов и ЦК нацкомпартий, что вскрытые в Новочеркасском индустриальном институте болезненные явления имеют место также и в других институтах (Сталинградском механическом, Вятском зооветеринарном, Одесском сельскохозяйственном и др.).

ЦК ВКП(б) ставит перед крайкомами, обкомом и ЦК нацкомпартий, в первую очередь перед промышленно-транспортными, сельскохозяйственными и культурно-просветительными задачами решительного усиления внимания к вопросам материального и культурно-политического обслуживания студенчества, укрепления учебной дисциплины, подбора руководящих кадров и систематической проверки их работы, обеспечения повышения роли и авторитета директоров учебных заведений.

Навстречу пятилетнему юбилею АЛТИ и 17 годовщине Октября

„Догоняй лучших и добейся общего подъема“ (И. Сталин)

Социалистическое соревнование — метод работы каждого студента и преподавателя

Повседневно показывать итоги соревнования

Коллектив студентов и профессорско-преподавательский состав деятельно готовятся к встрече больших наших праздников — пятой годовщины института и семнадцатой годовщины Октября. Социалистическое соревнование — группы с группой, студента со студентом, кафедры с кафедрой, соревнование между факультетами, соревнование между студентами и преподавателями — широко развертывается сейчас по всему институту. Каждый договор пронизан одной идеей, одной мыслью: как можно лучше работать, как можно лучше учиться, чтобы оправдать высокое доверие партии и правительства, пославших лучшую часть пролетарского молодняка «в ответственную научную командировку» овладеть наукой, готовить из себя новый командный состав для нашей социалистической промышленности.

Обращение 14 группы экспортников встретило самый горячий отклик среди студенчества. Многие учебные группы, обсудив обращение экспортников, немедленно включились в соревнование на право подписи рапорта побед т. Лобову и Севкрайкому ВКП(б). Стенные газеты факультетов и специализаций пещрят заметками с обязательствами групп. И здесь, в этих обязательствах, чувствуется влияние лучшей части нашего студенчества — ударников, возглавляющих студенческий коллектив в борьбе за высоты техники и науки.

В обязательствах групп, как правило, мы находим: «добиться 80 проц. высших оценок» (10 гр. 3 курса МОД), подготовить 50 пр. группы «ворошиловскими стрелками, сдать зимние нормы по комплексу ГТО». Каждое обязательство ограничивается определенным сроком выполнения.

Большая часть стенных газет института сумела в живой форме показать эту новую, все нарастающую волну социалистического соревнования. Показывая образцы работы лучших групп и объявляя их обязательства, стенгазеты («Экономист», «Лесовод» и «Лесотехнолог») раскрывают перед студентами и причины прорывов в отстающих группах, элементы лодырничества и нежелания хорошо учиться у отдельных студентов.

В остающиеся до юбилея дни нам необходимо добиться максимальных успехов, чтобы этот юбилей был демонстрацией нашей мощи и наших побед, чтобы этот юбилей вдохновил нас на новые, еще большие успехи в будущем.

Заключен социалистический договор на межфакультетское соревнование между лесинженерным и лесохимическим факультетами.

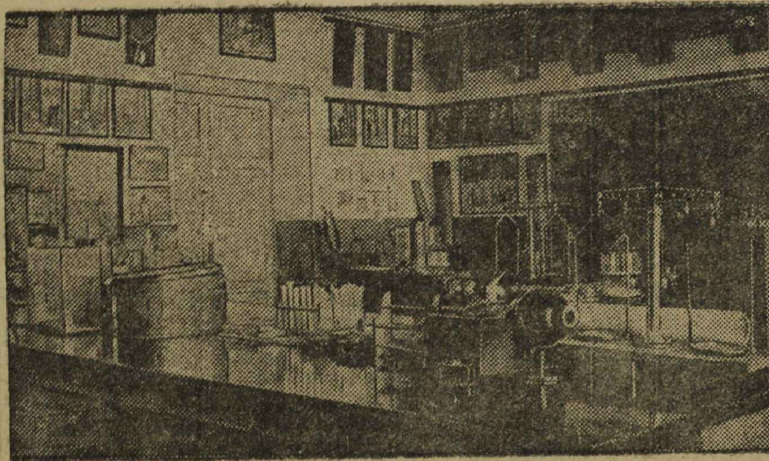
Договор заключен по инициативе лесинженерного факультета. Подробный материал об этом будет дан в следующем номере газеты.

Во втором всесоюзном соревновании высших школ АЛТИ получил 2-ю премию

Постановлением Комитета всесоюзного соревнования высших школ и техникумов при „Комсомольской правде“ Архангельский Лесотехнический Институт премирован **ВТОРОЙ** премией по системе вузов Наркомлеса — 30 тыс. рублей.

ПЕРВУЮ ПРЕМИЮ — 50 тыс. руб. ПОЛУЧИЛА ЛЕНИНГРАДСКАЯ ЛЕСОТЕХНИЧЕСКАЯ АКАДЕМИЯ. ГОМЕЛЬСКИЙ ЛЕСОТЕХНИЧЕСКИЙ ИНСТИТУТ ПРЕМИРОВАН ГРАМОТОЙ.

Комитетом всесоюзного соревнования отмечена также работа многотиражек по вузам Севкрая. Редакция «Наш Темп» (Архангельский лесотехнический институт) и «Молотовец» (Архангельская высшая коммунистическая сельско-хозяйственная школа).



С каждым годом институт увеличивает расход средств на оборудование кафедр и лабораторий. На снимке лаборатория по подсочке древесины.

Об изучении иностранных языков в вузе

Экспериментальные данные последних 5 лет СССР и США говорят следующее:

1. В течение всего периода вводного курса (первые 2 года обучения) рекомендуется при обучении чтению оперировать на общем тексте (в пределах первой 1000 слов).

2. Нет надобности в специальном изучении технической терминологии, т. к. технический текст содержит 60—70% общеупотребительных слов (из первой 1000), 25—35% политехнических слов и всего 3—4% по узкой специальности.

Следовательно, главная трудность — незнание общеупотребительных слов.

С грамматической стороны научно-технический текст не представляет особенностей со стороны конструкций и оборотов, а также со стороны употребления времен и форм (превалируют настоящее время, пассивный оборот, безличная форма).

В Америке изданы специальные словари слов, расположенных в порядке частоты употребления (нем., франц., англ.).

Как видно, те слова, которые студенты обычно считают мало важными, «нетехническими» — как раз и составляют костяк текста.

Преподаватель нем. языка
Л. Селезнева.

МАЛЕНЬКИЙ ФЕЛЬТОН

Преждевременный восторг

Преподаватель, быстро пробежав глазами исписанные формулы, уравнениями листочки, радостно улыбался. — Вот молодцы-то! Как хорошо стали решать. Всегда бы так, — размышлял он и, расстроившись необычайной успеваемостью, венчал работы хорошей отметкой.

А работы были действительно отменными. Все они, как на подбор, были решенными. Все они, как одна, имели одинаковые ответы. Все они, словно штампованные, имели одинаковый ход решения. Такая симпатичная однородность не может не ласкать взор преподавателя и не возбуждать в его утомленной от надсадного крика груди, приятное чувство удовлетворения.

Очарованный неожиданно блестящими результатами письменной работы лесохозяйственной группы 8-го приема преподаватель и не подозревал подвоха.

А подвох был большой... Уже 3 раза прозвенел в коридоре звонок. Уже пошел и второй час урока, а злополучные примеры не давались. Карандаш нервно расписывал узоры,

напряженный мозг сотый раз пережевывал знакомые формулы, но не находил искомого решения. Гнетущим чувством нависла угроза неуда.

И вот тут то мозг нашелся. Зашелестела бумага. Живо и осмысленно забегал карандаш и невидимыми мотыльками запорхали по классу записки.

— Юра, сообщи 4-ю задачу, — взывала одна, написанная Васей.
— Митька, ты сделал 3-ю и 4-ю с касательными? Если сделал, то напиши, — просила в другой Аста.

Третья умоляла о том же Костю, четвертая снова обращалась к Юре и т. д. Так же бесшумно и невидимо летели записки с решениями, ответами и... к концу второго часа все задачи были решены.

Ослепленные успехом студенты весело расходились по домам, забыв замести следы своих грехов, и чья то «злонамеренная» рука подобрала все густо усеявшие пол записочки и раскрыла подвох.

Ив. Бездольный.

КАФЕДРЫ ДРЕВЕСИНОВЕДЕНИЯ И ЛЕСНЫХ КУЛЬТУР ОБЯЗУЮТСЯ...

Кафедра древесиноведения и кафедра лесных культур заключили между собою социалистический договор, в котором взяли обязательства:

1. Выработать годовой план работы кафедры, на основе его составить семестровые и месячные планы и полностью выполнять их.
2. Выработать частную методику преподавания по всем дисциплинам, идущим в 34-35 учебном году и входящим в кафедры и рассмотреть методики на объединенных собраниях обеих кафедр.
3. Улучшать учебное оборудование кафедр, максимально используя отпускаемые дирекцией средства и внутренние возможности кафедр.

По кафедре древесиноведения к 1 апреля 35 г. изготовить приборы на скальвание и раскопимость древесины и собрать комплект непаразитарных фаутов.

По кафедре лесных культур приобрести торфоподстильную машину, корчевалку, дисковую прицепку, рассеиватель удобрений, собрать коллекцию семян древесных и кустарниковых пород.

3. Оказывать помощь отстающим студентам по дисциплинам, входящим в кафедры, путем организации консультаций, дополнительных занятий и пр. видов.

4. Помогать студентам приобретать навыки и методы в самостоятельной работе путем проверки, исправления и совместного со студентами разбора записей лекций, конспектов; путем беседований о методах самостоятельной работы с книгой проработки материала и пр.

5. Своевременно приступить к подготовке к зачетным сессиям и не позднее, чем за месяц до начала их довести до сведения студентов критерии оценки успеваемости и порядок проведения сессии.

Организовать при кабинетах «уголок подготовки студентов к сессии».

Договор подписали:

Кафедра древесиноведения;

И. Холопцев, В. Вихров.

Кафедра лесных культур:

И. Стратанович, П. Войчалъ.

Хорошее начало

4 гр. МОД заключила договор с зав. кафедрой электротехники Масаловым. Группа взяла обязательство: под руководством кафедры составить конспект лекций по электротехнике, и тов. Масалов уже очень хорошо взялся за это дело. Сразу же по заключении договора он составил оглавление к конспекту, обещает в любое время давать указание по его составлению. В договоре, кроме указанного, имеется еще несколько пунктов.

Необходимо сейчас принять все меры к тому, чтобы это хорошее начинание было доведено до хорошего конца.

Бородин.

ПОВЫСИТЬ КАЧЕСТВО РАБОТЫ КАФЕДР АПА

Насколько важной является роль кафедры в высшем учебном заведении, вряд ли кому нужно доказывать. Это вытекает из тех основных задач, которые возложены на кафедру: подбор преподавательского состава, разработка учебных программ, частных методик преподавания, правильная организация учебно-педагогического процесса, учет успеваемости, помощь отстающим товарищам, организация домашней работы учащихся, развертывание научно-исследовательской работы и т. д.

Если внимательно присмотреться ко всей работе кафедр АПА, то получается не совсем отрадная картина.

Несмотря на то, что учебный год начался полтора месяца тому назад, ряд кафедр еще не приступили к своей работе и не имеют конкретного плана работ (кафедры энергетики, целл. бум. про-ва, химических про-в), хотя проходные дисциплины, входящих в выше перечисленные кафедры, начато с 1 сентября и ряд актуальных вопросов (пересмотр уч. программ, методы преподавания, оценка успеваемости и т. д.) требовал соответствующей работы кафедр.

Напрашивается вопрос: чувствуют ли ответственность зав. кафедрами и преподаватели за постановку работы на кафедре и терпимо ли дальше такое положение? Ясно нет. Почему учебная часть (т. Большаков) мирится с таким безобразным отношением к делу.

Имеющиеся планы работ кафедр требовали критического исправления со стороны учебной части. Например, кафедра физико-математической, которая не плохо работала в прошлом учебном году, одна из первых развертывает работу и теперь, уже пересмотрела и утвердила учебные программы, в связи с изменением учебных планов, организовала консультации, ввела дополнит. занятия среди отстающих нацменов и ряд других важных вопросов, наметила не плохой план работы на будущее, но все же в нем упустила такие важные вопросы, как

Разработка частных методик,

иллюстрирование преподавания наглядными пособиями, выработка критерия успеваемости и подготовка к зачетной сессии.

О НЕКОТОРЫХ ВОПРОСАХ ДЕРЕВЯННОГО ТРУБОСТРОЕНИЯ

Существующие на сегодня в производственной практике разнообразные методы сушки древесины для различных целей, как то: для мебели, строительных деталей, колесного производства, авио- и автопродукции и т. п. находят свою специфичность и в производстве деревянного трубостроения.

Сушка древесины для производства деревянных труб насчитывает за своими плечами еще около пяти лет. Утвердившегося режима сушки в этой области производства пока нет, а есть лишь практика в этом направлении. В частности, на одном крупном Ленинградском заводе деревянных труб им. т. Ворошилова проведен ряд экспериментальных работ по сушке древесины для деревянного трубостроения. На этом заводе в сушилах периодического действия системы Грум-Гржимайло с естественной циркуляцией воздуха и несколькими камерами с побудительной циркуляцией, запроектированных профессором Кротовым, даны следующие показатели:

Сосновые бруски размером 40 × 125 × 6000 мм при влажности древесины от 24% (начальн. влажн.) до 10% (по техническим условиям) при температуре воздуха от 40° до 87° (в конце сушки) — сохли сорок часов. Бруски лиственницы размером 40 × 125 × 6500 мм при начальной влажности 56% при температуре воздуха от 40° до 84° (в конце) сохли сто пятьдесят часов.

Мною для примера взяты две характерные породы, идущие на производство деревянных труб.

Всякий раз, как только на завод поступает в качестве сырья лиственница, кривая эффективной работы сушильных камер резко падает. Уменьшается и цифра выполнения плана выпуска продукции. Такое явление наблюдается и в обработке на строгальных и торцевально-пазовальных станках.

Совершенно очевидно, что к такой породе древесины, как лиственница, требуются особые методы сушки, которые обеспечили бы своевременную выгрузку камер (согласно графика, а не наруша-

Кафедра технической механики (руководитель т. Правдин) наметила слишком общий план работы, в котором не указаны сроки проработки тех или других вопросов. Совершенно не предусмотрено планом, как кафедра думает оказать практическую помощь слушателям в самостоятельной работе на дому, упущен вопрос критерия оценки успеваемости.

Кафедра механизации лесозаготовок и сухопутного транспорта в своем плане работ упустила такой важный вопрос, как

Подготовка кафедры к проведению дипломной работы

слушателей III курса, оканчивающих теоретический курс обучения в январе 1935 года. Вопрос подготовки к дипломной работе заслуживает внимания не только кафедры механизации лесозаготовок, но и всех специальных кафедр АПА (каф. механ. обраб. дерева, химических про-в и целл. бум. про-ва). Как кафедры сумеют по деловому обеспечить подготовку и руководство, от этого зависит успешность проведения дипломных работ. Этим вопросом кафедрам нужно заняться сейчас же, т. к. вопрос дипломных работ совершенно новый в условиях академии.

Где же причина такой «работы» кафедр? В первую очередь отсутствие должного внимания и руководства со стороны учебной части. Надо значительно требовательнее подходить к каждому зав. кафедрой, привлекать к ответственности за бездеятельность. Ссылок на объективные причины не должно быть.

Нет никакого сомнения, что

Такая работа кафедр тянет вниз

качественные показатели учебы, это подтверждается итогами работы за сентябрь м-ц. Учебной части надо систематически контролировать работу кафедр и оказывать помощь зав. кафедрами в постановке работы. Надо также оперативно контролировать выполнение плана работ кафедр. Мало его составить хороший план, но надо его своевременно выполнять, так, чтобы все намеченные мероприятия способствовали улучшению качества подготовки инженера-организатора.

ли бы системы оперативного планирования сушильного хозяйства. Качество деревянных труб определяется их водонепроницаемостью, которая получается в результате увеличения объема клепки при разбухании.

Вот таблицы:

Таблица № 1.

Порода дерева	Влажн.	Величина разбухан. в % (в средн.)		Величина разбух. при полн. насыщен. водой %	
		Свеже-срубл. %	Вдоль волокон	Попер. вол. и по радиусу	Вдоль волокон
Сосна	40	0,12	4,50	0,12	5,70
Лиственница	26	0,08	6,30	0,08	6,30

Таблица № 2.

Наименование породы	Содержан. смолы в м ³ древесины в кг.	Удельный вес
Сосна	18,7 — 19,6	0,506 — 0,463
Лиственница	17,4 — 18,8	0,626 — 0,463

Как из первой таблицы, так и из второй явствует, что лиственница обладает всеми качествами, чтобы соперничать с сосной, поэтому отказаться от ее употребления в производстве деревянных труб мы не можем. Необходимо найти способ такой рациональной сушки этой породы, который бы обеспечил бесперебойную работу сушиль, зачастую рассчитанных по графику на сосну. ЦНИИМОД'у здесь представляется широкое поле деятельности.

Обстоятельства затронутого вопроса диктуют необходимость при проектировании учесть лиственницу и внести поправочный коэффициент пропускной способности камер сушильного хозяйства.

Дипломант факультета МОД
ИВАН ФОМИН.

Либерализму в оценке успеваемости должен быть положен конец

Правильный учет качественного усвоения учебного материала является необходимым условием в борьбе за высококачественную учебу. Эта истина должна быть известна руководителям учебной части и кафедрам АПА.

Не случайно поэтому, начиная с сентября месяца 1933 г., общественные организации и слушатели АПА очень много уделяли внимания этому вопросу, подвергая критике и внося конкретные предложения по устранению недочетов в учете успеваемости.

Руководство учебной части, признавая прошлые недочеты, обещало в этом году немедленно выработать критерии для учета успеваемости и преподать их преподавателям и повести борьбу с либерализмом в оценках. Но слова с делом расходятся. Это подтверждается сентябрьскими итогами.

Были бы оценки, остальное неважно

Окончился сентябрь месяц. Нужно было выставить месячные оценки.

Учебная часть, не вдаваясь в детали причин задержки требовала через старост групп от преподавателей выставить оценки. Преподаватели были вынуждены выполнять эти требования.

Но так как учета успеваемости у многих преподавателей не было (сопромат, электротехника, диамат и друг.), то они взяли равнение на других, т. е.

Неудачный эксперимент

Учебная часть академии добивается перед Наркомлесом о введении снова иностранного языка на втором курсе. Это обязывало бы внимательному отношению к постановке изучения иностранного языка на первом курсе. Но дело обстоит иначе. Вместо 200 часов, отводимых раньше, учебная часть запроектировала по программе на немецкий язык только 120 часов. При чем эти 120 часов были сконцентрированы для прохождения в два месяца.

Спрашивается, какая польза от такого изучения? Попытка перевести изучение иностранного языка факультативно — не увенчалась успехом на втором курсе и уже срывается на первом вследствие большой загрузки слушателей в вечернее время.

Нужно изыскать возможность включения иностранного языка в программу в размере отводимых часов ранее (кстати, чем вызвано сокращение?) и поставить дело так, чтобы изучение прошло в течение всего года.

НИЗКАЯ УСПЕВАЕМОСТЬ

МАЛО ПРИМЕНЯЕТСЯ ВЗАИМОПОМОЩЬ

Первый итог социалистического соревнования по 1 курсу пром-академии показал далеко не достаточную борьбу слушателей за высокое качество учебы и дисциплину.

Средние результаты по группам свидетельствуют, что в группах успеваемость крайне низкая: средняя оценка в I группе — 3,5, во II гр. — 3,4, в III гр. — 3,6.

Помощи отстающим товарищам не организовано, а если и бывает таковая, то носит случайный характер.

Из всех проходимых дисциплин имеется отметок на отлично только 2, на хорошо 51, на удовлетворительно — 54 и 1 неуд. Преобладают уды, а в содоговорах, заключенных между слушателями, взяты обязательства на «хорошо». Не выполнен и учебный план. Основной причиной невыполнения его является срыв занятий из-за не-явки преподавательского состава.

на оценки, выставленные преподавателями других дисциплин. Если, к примеру, некоторые слушатели имеют по математике или теплопередаче отличные оценки, а другие уды, то и по другим дисциплинам — сопромату, диамату — им можно поставить такие же оценки.

Так производилась оценка в 3 группе деревообработки (сопромат и диамат).

Хуже того, преподаватель сопромата, несмотря на всесторонние его достоинства, проведя более 20 занятий (40 ч.) в группах, не знал слушателей по фамилии, распознавать которых в момент дачи оценок пришлось при помощи старосты. Преподаватель по электротехнике Масалов на просьбу старосты и профорга группы сделать оценки заявил:

„Поставьте сами каждому слушателю по уду“

Преподаватель по «паровым котлам», даст задание на дом, а потом проверяя решение домашней задачи — не требуя объяснения и не интересуясь, самостоятельно ли решена задача слушателем или списана у товарища — производит оценку.

Слушатели, решившие задачу самостоятельно и допустившие арифметические просчеты, получают уд, а

Представившие чужое произведение получат отлично

Мы имеем такие результаты, когда тов. Правдин, закончив в конце сентября раздел «кинематика», для проверки усвоения решил провести по этому разделу контрольную работу с вызовом каждого слушателя к доске. Это конечно не плохо. Но плохо то, что в результате этой проверки и в 3 группе деревообработки и в 3 гр. лесодоб. некоторые товарищи в течение двух часов не могли решить ни одного примера, из 2-3 заданных, пользуясь при этом конспектом и намеками самого преподавателя. И все же эти товарищи наравне с другими получили оценку уд. Контрольные работы приняты — неудов нет.

Нужно сказать, что не малая доля вины в этом и самих преподавателей. Всякий преподаватель обязан, независимо от указаний учебной части и кафедр, знать своих слушателей и их успеваемость, т. е. повседневно вести учет, чего многие не делают.

Изложенные выше «учет» успеваемости и «оценки» не только не создают стимула борьбы за высокое качество учебы, а наоборот демобилизуют некоторых слушателей. На самом деле, за чем отстающему подтягиваться, если все равно, знает ли он или не знает прорабатываемый материал,

Ниже уда не получит

Надо изложенные недочеты немедленно устранить. Учебная часть должна решительно повести борьбу с либерализмом и уравниловкой в оценках.

РЫБИНЦЕВ.

В соблюдении дисциплины также имеются пробелы (опоздания, невыдержанность слушателей и др.). В договорах имеются пункты о культурном отдыхе. Как организовано это дело — мало кто интересуется.

Первый курс в учебную жизнь только вступил, опыта еще не имеет, ему ценно получить то, что накоплено 2 и 3 курсами за время учебы, но как получить практически, за это никто не взялся, хотя разговоров на собраниях бывает много.

На первых шагах учебной работы 1 курс имеет ряд недостатков и нуждается в помощи, но твердая уверенность слушателей, напряженная работа каждого позволяют обеспечить ударное звание.

Лучшие по успеваемости тт. Демехин, Пинин, Чаадаев, Фрейдкин должны помочь выравняться отстающим тт. Бегунову, Михайлову, Коржавину и др. Н. Вотчицев,

В ногу с промышленностью

(О РАБОТЕ НИС'а АЛТИ)

Единственной ячейкой на Севере, отражающей в своем тематическом плане научно-исследовательскую работу в области подсосной промышленности, является научно-исследовательский сектор при АЛТИ. Эта область работы перешла в НИС АЛТИ от института промыш. изысканий и проводится по тематике, согласованной и финансируемой хозяйственными организациями края (Крайлесхимсоюз и трест „Севхимлес“).

Ставя своей целью всестороннее и детальное изучение молодого подсосного хозяйства, разработку и совершенствование методов ведения его для получения наибольшей эффективности в работе промышлов края НИС'ом проработаны и частью переданы в промышленность следующие темы:

1. Широкий рез. НИС'ом установлено, что этот метод подсоски по сравнению с американским дает увеличение продукции на 36,7%.

2. Широкая карра. По сравнению с нормальной каррой, ранее применявшейся, дает увеличение продукции за сезон на 25%.

3. Карра параллелограм. Этот метод подсоски, выдвинутый профессором В. И. Лебедевым при заложении у шейки корня, дает экономии в затратах труда 15%.

4. О применении при осмол-подсоске приемников. По этому вопросу НИС'ом

установлено, что при осмол-подсоске при помощи прикрепления деревянного козырька стоимостью только в 0,3 коп. можно получить дополнительной продукции на 1 карру от 45 до 70 граммов на карро-подножку от 5 до 20 г., т. е. 25—30% продукции, ранее уходившей в землю. Это по краю составляет сотни тонн дополнительной живицы.

5. Тема по изучению просмоления древесины, которая дает возможность разрешить вопрос о получении сырья для экстракционной промышленности.

6. НИС'ом также изучаются вопросы о смолывыделении древесины и др.

Все проводимые работы тесно увязаны с запросами производственных организаций и проводятся на участках Крайлесхимсоюза и треста „Севхимлес“ что дает возможность по получению результатов быстрее применить их в подсосной промышленности края.

Задачи, стоящие перед НИС'ом в этой области, представляют требования всестороннего изучения этого вопроса с тем, чтобы помочь промышленности более эффективно вести эксплуатацию лесонасаждения, улучшения качества продукции, улучшения техники работы.

Все это должно быть подчинено стопроцентному выполнению и перевыполнению программы.

Научный сотрудник НИС'а
Ф. ГОРБУНОВ.

Нет твердого хозяйственного руководства

СТОЛОВАЯ БОЛЬНА СТАРОЙ БОЛЕЗНЬЮ

Столовая не может похвастаться чистотой и уютом. Ей далеко до лучших столовых на заводах и лесных биржах. Только преподавательская кухня после уборки сияет ярко начищенными медными кастрюлями на полках, другие же помещения и особенно служебные поражают обилием грязи, копоти. Большая плита в студенческой кухне черна, словно годы не белена. Пол залит. В углу под крапом в посудомойной и в комнате, где чистят картофель, не просыхающие лужи. Ремонта давно не было. А надвигающийся холод напоминает о необходимости утепления помещения. В холодном помещении никакая чистота не даст уюта.

Необходим ремонт. Пересмотр окон, побелка печей и потолка. Цементирование пола в местах постоянной сырости, вытяжки для дыма.

Как обстоит с питанием?

„Через час можно вторично пообедать“

Надо сказать, что блюда разнообразны, вкусны. Но вот после обеда чувствуется некоторое неудовлетворение через час можно бы вторично пообедать. Среди этих блюд имеются так называемые дефицитные (дешевые) блюда: картофель, макароны, каша, творог, ценю 15—60 копеек, которые бывают далеко не всегда и готовятся в более ограниченном количестве, чем дорогие блюда.

Если не достанется дефицитное блюдо, то обед из 3-х блюд обходится в 2 р. 40—3 р. Такой обед семейным не по средствам. А питательность в нем меньше чем в домашнем обеде.

И в результате, кто только может из семейных, тот обходится без обедов преподавательской столовой.

Посмотрим на цифры.

За 15 дней сентября столовая отпустила ежедневно 170—200 обедов. В столовую же выдано на сентябрь более 300 карточек, т. е. своим правом обедать пользуется меньше 60%.

По отчету за половину сентября стоимость одного блюда 81 коп. Отсюда средняя стоимость обеда в 3 блюда 2 р. 43 к. Ударники могут получать любое блюдо дополнительно, но по обычной цене.

Каково же качество обедов в столовой?

Средняя питательная ценность обеда: белков—55 г., жиров—20 г., углеводов—204 г. а в калориях это составляет 1340 кал., или соответственно в процентах: белков—19,7%, жиров—7,2%, углеводов—72,1%.

Нормальный же рацион по Тигерштедту должен составлять для профессий занятых:

	Белки	Жиры	Угле- воды	Калор- ии
легким трудом	86	81	295	1921
средним	125	137	476	3374

При чем количество жиров должно составлять 15—25%. Обеды столовой дают только 7% жиров

Если кратко характеризовать пищевой рацион работника АЛТИ, то надо сказать, что при достаточной калорийности и большой пищевой массе он содержит избыток углеводов и острый недостаток жиров. Предлагать работнику умственного труда такую пищу—это все равно, что держать корову на одной грубой пище—на соломе.

Длительные „путешествия“

Но от того, что выходит из кладовой, до того, что попадает в желудок обедающего—путь далекий. И такие дефицитные продукты, как масло, сметана часто не доходят до обедающих. Хищения в столовой констатировались не раз. Больше месяца красовался на стене столовой номер газеты, где старший повар Смирнов уличался в хищениях.

Теперь Смирнов уже ушел (по собственному желанию). В состав работников столовой вошли новые лица.

Перебои с продуктами происходят постоянно. В начале сентября не было картофеля. Нет крупы. Нет масла ни коровьего, ни растительного. Его приходится заменять рыбьим жиром. А рыбий жир не во всяком блюде полез. Бывают перебои с мясом. Все это также в значительной степени понижает качество обедов.

Несколько слов о работниках столовой. Как будто подбирается не плохой коллектив. Жалоб на отсутствие вежливости не поступает. Уборка помещений субботниками указывает на желание поставить работу на должную высоту. Есть лишь жалобы на медленность обслуживания обедающих.

Работа в столовой—это курорт

Нижний персонал жалуется на недостаточную оплату. Действительно плата работников столовой не высока. Но достаточно взглянуть на гладкие упитанные лица большинства постоянных работников столовой, чтобы убедиться, что сверхсильной работы столовая не требует. Наоборот, можно слышать шутки, что служба в столовой—это лучший курорт

Столовая готовится к зиме. Плановое количество овощей уже закуплено. Но насколько соответствуют плановые предположения действительной потребности, надо бы еще раз пересчитать. Овощехранилище приоткрыто. Заключаются договоры с разными поставщи-

ИЗ ПИСЕМ В РЕДАКЦИЮ

Научно-исследовательская работа на кафедре древесиноведения

Кафедрой древесиноведения заканчивается подготовка к печати темы «Технические свойства древесины сосны искусственного происхождения».

Механические свойства древесины сосны искусственного происхождения по сравнению с древесиной сосны естественно выросшей почти не отличаются, в противовес существовавшему у некоторых специалистов взгляду, что древесина искусственного происхождения по своим свойствам ниже естественно выросшей.

В процессе разработки имеется тема „Разбухание древесины при многократном вымачивании“. Обрабатывается материал „Влияние не-

которых фаутов на механические свойства карельской сосны“ (лабораторные работы закончены).

Поставлен ряд тем на 1935 г., по одной из них — „Деформация клеточной оболочки древесины при действии на нее механических сил“ руководителем кафедры И. А. Холощев для выработки методики и ознакомления с имеющимся материалом направляется в научную командировку в Москву и Ленинград.

Написана часть курса „Физические и химические свойства древесины“. В работе принимает участие молодой сотрудник кафедры Вихров В.

Полуэктов.

Лучше организовывать диспуты

После культпохода в большой театр КИК'а назначен был диспут по пьесе „Гибель эскадры“. Пришел режиссер Н. Теппер, а студентов всего собралось 20—25 человек. (Кстати, организаторы диспута не подумали о том, чтобы подготовить диспут заранее, ограничившись лишь тремя объявлениями).

Диспут был превращен в товарищескую беседу с режиссером. Многие товарищи дали ряд верных указаний на недостатки по-

становки (Аникин—на несоответствие между игрой на пианино на сцене и за сценой; Смирнов — на слабые массовые сцены; Пекло — на неполное впечатление смерти комиссара и др.). Тов. Теппер рассказал о работе, о приемах артистов и просил, чтобы в следующий раз диспут был в самом широком смысле этого слова. Наша задача организовать в следующий раз образцовый диспут по пьесе „Слуга двух господ“.

А. Куриков.

В Промакадемии нет „ворошиловских стрелков“ долго ли будет бездельничать тов. РЫБАКОВ?

Для проведения военработы у нас, в академии, существует ячейка Осоавиахима. На протяжении 3-х лет существования академии бюро ячейки все еще не может развернуть работу. Были попытки создания ряда кружков по изучению военного дела в прошлом году, но безуспешно. В чем причина, тов. Рыбаков (руководитель ОСО по академии)?

Ведь это позор, когда у нас нет ни одного „ворошиловского стрелка“, почти ни одного, сдавшего нормы на ГТО.

Помимо безответственного отношения т. Рыбакова к порученному делу, в наименьшей степени повинна в недооценке военработы и парторганизация академии.

Филиппов.

На постройку авиоклуба

По инициативе сотрудника НИС'а тов. СЛЕСАРЕВОЙ Н. организована среди работников научно-исследовательского сектора подписка по сбору средств на

постройку авиоклуба в Архангельске. Собрано 38 руб. Организуется ячейка Осоавиахима. Записалось в ОСО 10 чел.

Ф. ГОРБУНОВ.

ПО СЛЕДАМ СТУДКОРОВСКИХ ЗАМЕТОК

„Наведите порядок, тов. комендант“.

„Н.Т.“ № 22 (108). По сообщению коменданта, непорядки в доме 13-в устранены.

„Открытое письмо в дирекцию“.

„Наш Темп“ № 23 (109). Студентам механического факультета Поляка и Леонтьевской дирекцией приказом дан выговор с последним предупреждением.

ками. Но попрежнему, свободный рынок будет иметь большое значение в снабжении столовой, что обусловит, как и ранее, высокие цены на обеды.

Коллективу столовой надо приложить много труда, чтобы при таких условиях дать питательный и вкусный обед, по возможности дешевый. Сейчас же первая задача—ремонт и введение чистоты.

Проф. К. С. СЕМЕНОВ.
АНИСИМОВ.

„А воз и ныне там“.

„Н.Т.“ № 20 (108). АЛТИ поставлен вопрос перед НКЛ об отпуске 9500 руб. на 1935 г. для проведения анализа работ и выбора окорочного агрегата, наиболее отвечающего условиям и требованиям работы в Севкрае. Надеемся, что НКЛ отпустит необходимые средства для столь важной цели.

Ответы студкорам

Слушателю АПА. Заметка не пойдет. Необходимо было сигнализировать о недостатках в преподавании курса технормирования своевременно.

Отв. редактор В. А. КОСТЫЛЕВ.