

# НАШИ ТЕМЫ

ДЕКАДНАЯ ГАЗЕТА

Орган Комитетов  
ВКП(б), ВЛКСМ и  
профкома Архангель-  
ского Лесотехническо-  
го Института.

17 января 1933 г. № 1 (55)

ГОД ИЗДАНИЯ 3-й.

Адрес: г. Архангельск, Набережная Сев.  
Двины, 10, тел. №№ 8-59 и 1-78.

Цена отдельного № 5 коп.

## ЗА БОЛЬШЕВИСТСКУЮ БДИТЕЛЬНОСТЬ В ПРОЛЕТАРСКОЙ ШКОЛЕ

### К пленуму комитета ВКП(б) АЛТИ

Через несколько дней созывается пленум партийного комитета АЛТИ. Несмотря на то, что этот пленум созывается почти перед перевыборами партийного комитета, вопросы, стоящие в повестке дня пленума, приобретают актуальнейшее значение для нашей партийной организации.

Партийная организация института за данный период несомненно имеет ряд больших достижений. В основном она здорова и имеет все возможности для мобилизации себя и всего студенческого и преподавательского коллектива на борьбу за выполнение исторического постановления правительства о высшей школе, на борьбу за чистоту и единство своих рядов, обеспечивающих проведение генеральной линии партии. Это подтверждается как перевыборами низовых партийных органов, где была развернута большая активность на отчетно-перевыборных собраниях, показана готовность по-большевистски выполнять поставленные перед нами партией задачи, так и достижениями в организации всего учебного процесса, в росте ударничества, в повышении качества учебы.

Наша партийная организация в основном не плохо справилась с выполнением очень важных хозяйственно-политических кампаний (лесовыкатка и т. п.).

Но наряду с этими достижениями в работе парторганизации есть крупные недостатки, требующие немедленного исправления. Одним из больших недостатков— это ослабление классовой бдительности, ослабление партийной дисциплины в наших рядах. Даже в рядах членов пленума партийного комитета, благодаря этому, оказались люди, которые проводили явно антипартийные взгляды, расшатывали дисциплину в партийных рядах (Сальников—член пленума, Майжев—член бюро комитета). О их выступлениях и проступках уже известно партийной организации, но пройти мимо таких вопросов ни в коем случае нельзя, ибо за последнее время они увеличились.

Отсутствие развернутой большевистской самокритики в партийной организации привело к росту болезненных явлений (пьянству, распущенности, семейственности и т. п.).

Бюро партийного комитета совершило большую политическую ошибку, не сумев дать должной политической оценки положению в парторганизации. И поэтому совершенно правильным является решение партколлегии СеврайКК ВКП(б), которая всему составу бюро поставила на вид за допущение подобного явления.

Бюро парткома признало правильным постановление партколлегии о руководстве в АЛТИ и в частности о тов. Гусеве, который

### Речь секретаря Северного крайкома ВКП(б) т. Конторина Д. А. на краевом партийном совещании вузов и техникумов 10 января 1933 года\*

На краевом партийном совещании по вопросам реализации постановления ЦИК СССР от 19 сентября 1932 года и всесоюзного соревнования вузов, вузов и техникумов 10 января с. г. с большой речью выступил секретарь Севкрайкома ВКП(б) тов. Конторин, встреченный аплодисментами участников совещания.

«Краевой комитет партии,—говорит тов. Конторин,—обращает серьезное внимание этому совещанию. Наша страна успешно закончила первую пятилетку и вступила во вторую пятилетку—пятилетку построения бесклассового социалистического общества. Победы, достигнутые нами в первой пятилетке, ставят вопрос об усилении наступления по всему фронту и в ширь и в глубину.

Наша победа в социалистическом строительстве приводит к усилению классовой борьбы. Классовый враг разбитый, но не добитый, изменяет свои методы борьбы.

Классовый враг, не имея больше силы выступать открыто, маскируется сейчас под «бедняка», под «чистокровного пролетария». По внешнему виду в нем нельзя увидеть врага. И только тогда, когда вы возьмете его «внутро», вы увидите в нем всю желчь, всю ненависть умирающего, враждебного нам класса. Наша задача—выявить этого врага и нанести ему сокрушительный удар.

Отдельные партийные организации не поняли всей сложности современной обстановки и новых форм классовой борьбы, не доценили важности классовой, большевистской бдительности. Конечно, классовый враг этим целиком пользуется.

Я не знаток студенческой жизни, мне не пришлось учиться, к сожалению, в институте, в высшей школе, но по материалам, имеемым в краевом комитете, я знаю, что одним из слабых участков партийного влияния—школьный участок.

В учебных заведениях классовый враг умело орудует. Этим я не хочу умалять достижений школы, нет. Учебные заведения, их партийные организации в большинстве своем имеют крупные достижения. Но это и отнюдь не говорит о полном благополучии.

Особенно я хочу подчеркнуть роль преподавателя. Роль преподавателя исключительно важна. Об этом еще давно говорил Ленин. Он предупреждал, что никакие хорошие программы не помогут нам, если худой состав лекторов. На подбор преподавательского состава нужно уделить особое внимание, нужно следить, чтобы он обеспечивал качество преподавания, поднятие на высшую ступень уровня теоретического преподавания и марксистско-ленинского воспитания студенчества.

Это вовсе не значит, что мы не должны быть еще больше внимательными по отношению марксистско-ленинской выдержанности наших программ. Между тем, есть много случаев, когда общественные организации этого не замечают, а чуждые нам по классу люди, пользуясь ослаблением классовой бдительности со стороны общественных организаций, протаскивают явно вре-

\* Печатается по живой записи.

будучи замешан в отдельных проступках (пьянство, получение по запискам продуктов из столовой) не принимал мер к изжитию нездоровых явлений, сняло его с работы секретаря парткома и вывело из состава бюро (партколлегией т. Гусеву дан выговор).

Предстоящий пленум должен, прежде всего, дать большевистскую оценку состояния нашей парторганизации, подвергнув всю работу жесточайшей самокритике.

На пленуме необходимо со всей

дительские, контрреволюционные установки. Такие случаи были в Вологодском МХИ и др. учебных заведениях.

Наши лесотехнические вузы и техникумы очень часто отрываются от жизни, от места, где творится наука, не занимаются, например, изучением таких вопросов, как организация лесозаготовок,



Секретарь Севкрайкома ВКП(б) т. Конторин Д. А.

ликвидация разрыва между вывозкой и рубкой. А между тем эти вопросы чрезвычайно важны. На их разрешение необходимо направить научно-исследовательскую мысль.

Очень важный вопрос для учебных заведений—это: кого мы готовим?

И опять-таки очень часто учебные заведения не придают важности социальному составу школы. Это приводит к тому, что некоторые вузы имеют в составе студенчества только 25 проц. рабочих и детей рабочих. Комсомольские организации интересуются этим делом только «по праздникам», а в Вологодском педвузе вопросами социального состава не занимаются.

Надо повседневно, жестоко бороться за пролетарский, за нужный нам для социалистического строительства, состав студенчества в учебных заведениях.

Для всех сейчас, даже для наших врагов, ясно, что военной силой нас теперь не скоро возьмешь, что обязывает еще больше укреплять нашу оборонную способность, быть бдительными.

Наше хозяйственное строительство идет вперед так, как не видала еще история. Для классового врага в школе остается один выход—всячески тормозить скрыто ход соц. строительства. Методы у него различные, но цель одна—сорвать наше строительство, сорвать выполнение учебных планов, подчинить под свое влияние молодежь, подорвать дисциплину, скомпрометировать

серьезностью подчеркнуть вопрос о подборе руководящих работников, особенно руководителей партийных организаций. Указание тов. Конторина, секретаря Севкрайкома партии, о подборе руководителей партийных организаций (комитетов, ячеек) имеет важное значение и для нас.

Пленум партийного комитета, разрешая поставленные перед ним вопросы, должен дать боевые практические указания по исправлению допущенных ошибок с тем, чтобы

хороших преподавателей, выдвинуть классово-чуждых, негодных и т. п.

Данное совещание должно вскрыть все имеющиеся в учебных заведениях такие болячки и наметить мероприятия, обеспечивающие их полное устранение.

Нашей задачей является сейчас приготовить по любой отрасли специалистов таких, чтобы они стояли на современном уровне науки и техники, не отставали бы от жизни. Это значит, что каждый специалист должен овладеть в совершенстве последней техникой, овладеть культурой, освоить, впитать в себя все необходимое и ценное из накопленного человечеством знания, быть связанным с повседневной общественной и политической жизнью.

Некоторые студенты не хотят читать газет и литературы. Из этих студентов специалист не выйдет. Студент должен знать больше того, о чем его спрашивает преподаватель по программе. Необходимо всемерно использовать помощь со стороны наиболее сильных по учебе студентов слабым, организовать для слабых помощь со стороны преподавателя. Среди отдельных студентов развита надежда на свою память. Это—излишняя самоуверенность, зазнайство. Нужно внедрить в умы студенчества необходимость записывать главное.

Несколько слов в заключение о партийных организациях в вузах и техникумах. В большинстве работа ячеек учебных заведений слаба. Виноваты здесь, во-первых, местные райпарторганизации, они недостаточно помогают в работе учебным ячейкам. Краевой комитет партии об этом уже неоднократно указывал парторганизациям.

Во-вторых, сами парторганизации учебных заведений очень часто теряются, не находят основного звена, за которое нужно ухватиться. Необходимо особенно серьезно относиться к составу секретарей парторганизаций в учебных заведениях. Подчас этому вопросу не уделяется серьезного внимания.

В этом отношении характерно привести пример с парторганизацией АЛТИ. Здесь секретарь парткома сам занимался пьянством, злоупотреблял своим положением и во время выпивок пользовался вместе с бывшим заведующим столовой продуктами из столовой. Парторганизация своевременно мер к устранению этого не приняла. Данный факт должен послужить уроком не только для АЛТИ, но и для всех партийных организаций учебных заведений.

Нужно добиться кристальной чистоты во всех отношениях. Этого мы добьемся, если будем серьезно подходить к разрешению всех вопросов.

Наши северные вузы молодые. Они не имеют традиций, которые имеются у многих центральных вузов. Надо эти традиции создать, чтобы они были достойны нашей эпохи, достойны большевиков.

Задачей участников совещания будет являться, прежде всего, рассказать, каким способом добились тех или иных достижений, какие есть еще недостатки и промахи, чтобы все это обобщить, изучить и идти вперед, к новым достижениям. (Аплодисменты).

развертывая жестокую самокритику, по—большевистски взяться за скорейшее их исправление и продвижение вперед, сохраняя единство и сплоченность рядов всей парторганизации и укрепляя ее железную дисциплину.

17 ЯНВАРЯ по всем спец-ям проводятся открытые партийно-комсомольские собрания по проработке доклада тов. Сталина на объединенном пленуме ЦК и ЦКК ВКП(б).

# Где Кузбасс--на западе или на востоке?

Зачетная сессия показала политическую неграмотность многих студентов  
НЕМЕДЛЕННО УСТРАНИТЬ НЕДОСТАТКИ, ВЫЯВЛЕННЫЕ ЗАЧЕТНОЙ СЕССИЕЙ

## Итоги зачетной сессии

Зачетная сессия в институте занятий в данной группе, были проходила с 20 по 31 декабря. случаи неявки преподавателей на зачет.

Несмотря на то, что факультеты и кафедры были своевременно предупреждены дирекцией о сроках зачетной сессии (приказ был отдан 7 декабря), все же подготовка к сессии заставляет желать много лучшего.

Лесохимический факультет так „хорошо“ развернул свою работу, что только половина студентов сдала зачеты, остальные же, по разрешению зав. химич. факультетом Богоявленского, отложили сдачу до конца каникул.

Все же мы в проведении зачетной сессии имеем некоторые успехи. Из 773 зачетов, сданных студентами, отметку «отлично» имеют 49 (7 проц.), «хорошо» 265 (34 проц.), «удовлетворительно» 388 (50 проц.) и «неудовлетворительно» 71 (9 проц.)—удельный вес высших отметок больше, чем в период времени, предшествующий зачетной сессии.

Лучше других факультетов провел зачетную сессию **экономический факультет**: на сессию не явился только один студент—по уважительной причине.

Наблюдались случаи уваливания студентов и целых групп от зачетов. Например, 5-я группа сухопутно-транспортной специализации отказалась сдавать „двигатели внутреннего сгорания“, ожидая снятия предмета до самого конца зачетной сессии. Лишь убедившись в том, что предмет снят не будет, группа зачет сдала, причем 4 человека так и не явились на зачет.

Кафедры также не обошлись без промахов в проведении зачетной сессии. Преподавательский персонал не был привлечен полностью к проведению сессии,—имели место факты, когда зачет принимал преподаватель, который не вел

Хорошо провели сессию кафедры организации и мех. лесозаготовок, политэкономии, теории советского хозяйства, экономики лесопромышленности и геодезии,—предварительными консультациями они обеспечили хорошие результаты.

При проверке знаний студентов 3-го курса водной специализации выявились факты грубой политической неграмотности. На вопрос: какие основные задачи стояли во 2-й пятилетке, студент Гуляев и др. отвечают, что они об этом не слышали,—газет не читали с момента отъезда на НПП и до настоящего времени. Студентка Гейнц не знала, где находится Кузнецкстрой—на Востоке или на Западе.

Эти факты говорят о том, что в политической подготовке студентов есть еще прорывы, что необходимо, наряду с прохождением курса общественных дисциплин в институте, широко развернуть сеть политехнических и всемерно улучшить их работу.

Общие недостатки зачетной сессии: были даны недостаточные сроки для подготовки, не проведена надлежащая разъяснительная работа среди студентов и преподавателей.

Особенно нужно отметить недостаточно серьезное внимание факультетов к проведению зачетной сессии.

Как правило, в дальнейшем нужно будет дисциплины, предназначенные к сдаче в зачетную сессию, включать в учебный план и определять время на подготовку.

Факультетам и кафедрам необходимо учесть все недостатки проведенной зачетной сессии, чтобы не повторять их в дальнейшем.

ЧЕКИН.

## Экономический факультет идет впереди

65 процентов высших отметок—итог зачетной сессии

Экономический факультет обеспечил лучшее проведение зачетной сессии чем другие факультеты. В беседе декан ф-та т. Воронин сообщил:

— Мы добились сравнительно неплохих результатов зачетной сессии лишь потому, что сразу же после приказа дирекции развернули подготовительную работу. На всех участках были проведены совещания. На этих совещаниях обсудили время и порядок проведения сессии. Преподаватели также были уведомлены о порядке проведения сессии.

Со стороны студентов было вполне добросовестное и серьезное отношение к зачетной сессии. Не было ни одного случая неявки на сессию по неуважительным причинам. Недостатком со стороны студенчества факультета явилось то, что не все пользовались введенными консультациями по дисциплинам, сдаваемым в сессию.

Результаты зачетной сессии на экономическом ф-те таковы, что по экспортной спец-ии 70 проц. высших отметок и по промышленной спец-ии—60 проц., в среднем факультет вышел по итогам зачетной сессии с 65 проц. высших отметок.

Текущие зачеты, которые сдавались студентами в период зачетной сессии, также показали высокое качество проработки проходимых дисциплин. Так, например, 3-я группа пром. спец., сдававшая две дисциплины, назначенные на сессию, сдавала по 4 дисциплинам текущие зачеты (электротехника, паровые машины, водный транспорт и черчение). Из

40 сданных текущих зачетов 29—высших отметок и 11 удовлетворительно, неудов—нет. Аналогичные данные можно привести по 4 группе пром. спец. и по группам лесозаготовочной спец. за исключением 3 группы, в которой имеется по текущим зачетам 10 „неудов“.



Зав. экономическим факультетом А. И. ВОРОНИН

Если студенчество и большая часть преподавателей отнеслась к зачетной сессии с полной серьезностью и ответственностью, то все же среди отдельных преподавателей оказались лица, которые недооценили значения этой сессии. Так кафедра технормирования не сумела обеспечить прием всех зачетов, студенты, приходя сдавать их, не находили в указанное время преподавателя и руководителя кафедры.

Несмотря на отдельные недостатки, экономический факультет показал, что благодаря хорошей подготовительной работе к зачетным сессиям и упорной борьбой за качество учебы можно добиться высоких показателей в овладении техническими знаниями.

ВАГИН.

М. КОНАСОВ

## Итоги реализации постановления ЦИК СССР по программно-методической работе

Разрешение вопроса о высококачественной подготовке специалиста складывается из целого ряда моментов в налаживании учебно-производственной и методической работы. Из них очень важное значение имеют наличие высококачественных твердых планов, программ и на их основе установленных методов преподавания, постановки учета и контроля работы.

В условиях института выполнение указанных задач таково:

### Учебные планы

Проведен пересмотр учебных планов в соответствии с постановлением ЦИК СССР.

Разработаны производственные характеристики и учебные планы всех специальностей.

Разработка учебных планов 1932-33 г. проводилась на основе следующих установок:

а) Усиления обще-теоретической и специальной подготовки специалиста.

Такие установки в учебных планах даны в соответствии с тем, что специалист второй пятилетки должен как в первые годы своей работы, так и в последующие не только уметь осваивать все те быстро происходящие изменения, которые совершаются во всем народном хозяйстве, но творчески работать в области социалистической реконструкции.

б) Обеспечения теснейшей связи между прохождением теоретических дисциплин, экспериментальными работами и производственной практикой и направлением охвата учебными планами всего

учебного процесса в целом, в том числе как непрерывно-производственной практикой, так и в мастерских и лабораторных работах студента.

в) Ликвидации многопредметности путем объединения, в учебных планах искусственно-раздробленных дисциплин. Так, например, если учебный план до постановления ЦИК имел в среднем 30 дисциплин при отводимом времени 2160 часов, то вновь разработанные учебные планы имеют в среднем 38 дисциплины при бюджете времени в 4500 часов (теоретич. курс обучения).

г) Соблюдения правильной последовательности прохождения дисциплин и отмены конвейерной системы построения учебных планов.

### Программы

Разработаны по следующим специальностям: 1) механизация лесозаготовок 84%; 2) водного транспорта 71%; 3) сухопутного транспорта 71%; 4) промышленная 71%; 5) механической обработки дерева (с двумя спец. уклонами) 70%; 6) лесозаготовочная 46%.

Для специализаций целлюлозно-бумажной и лесохимической выработка программы производится ЛЛТА. На специальностях имеются рабочие программы. В среднем по институту составление программ выполнено на 70%. Необходимо отметить, что 30% не составленных программ падает главным образом на разработку вариантов-программ от основных типовых, последние разработаны на 100% и направлены на утверждение учебно-методического совета

Наркомлеса, который состоится в НКЛ 17 января с. г.

Разработка программ проводилась с соблюдением следующих условий: организационной увязки между теорией и практикой, устранения чрезмерной детализации, соответствия содержания объему времени, отводимому по учебному плану, отражения целевой установкой дисциплин и включения новейших достижений науки и техники с указанием дальнейших усовершенствований.

### Методика обучения

В постановлении ЦИК СССР от 19 сентября 1932 г. ясно и четко указано в отношении построения методов работы—„построить учебную работу в высшей школе и техникумах таким образом, чтобы методы обучения во всей их совокупности способствовали дальнейшему повышению знаний учащихся и тем самым обеспечивали подготовку кадров, вооруженных глубокими знаниями своей специальности и имеющих широкий общественно-политический кругозор“.

Методы и приемы обучения практикуются различные, сообразно: 1) характеру и роли данной дисциплины в учебном плане; 2) индивидуальным особенностям обучения и степени их подготовленности; 3) году обучения (курсу); 4) степени оборудованности данной дисциплины, обеспеченности ее литературой и т. д.

Универсального метода преподавания быть не может. Опыт применения бригадно-лабораторного метода показал, что основное требование от метода обучения—качественная подготовка—им не обеспечивается, вследствие чего указанный метод в современной сложившейся форме при обучении не применяется, что нами и проведено.

### Контроль и учет работы

Важнейшим звеном в деле выполнения планов и программ является контроль и учет. Без учета невозможна борьба за качество учебной работы, за систематизированные знания, за овладение специальными науками. В части контроля над успеваемостью установлен текущий учет (по основным разделам, темам курса) и итоговый (зачеты).

Установлены формы отчетности по посещаемости и учету успеваемости. Выработана общая методика и техника учета успеваемости, но по кафедрам не дифференцирована. Дифференцирован учет успеваемости по категориям: 1) отлично—5, 2) хорошо—4, 3) удовлетворительно—3, 4) неудовлетворительно—2. Никакие другие отметки не допускаются.

Вот в кратких чертах основные моменты выполнения правительственного постановления по учебно-производственной и методической работе. Наряду с коренным улучшением постановки этой работы у нас еще масса вопросов в этой области не разрешена. Так, учебные планы и программы не полностью доведены до студенчества, не разработаны программы по производственной и общетехнологической практике, не уточнен проект проведения дипломных работ, нет частных методик преподавания, нет дифференцированной постановки учета успеваемости на кафедрах и ряд других вопросов.

Разрешение этого цикла вопросов требует не меньшей энергии, умения и внимания всего коллектива работников института вместе с общественными организациями, чем разработка первых вопросов по реализации постановления ЦИК, нами уже разрешенных в положительном смысле.

# Как сделать кабинеты и лаборатории образцовыми?

## Берите пример у кафедры подсочки

НЕДАВНО организованная при нашем институте кафедра подсочки имеет богатый опыт работы, накопленный ее работниками в трудных условиях деятельности института промышленных изысканий Северного края. Те успехи и достижения, которые имеет кафедра сейчас, целиком подготовлены энергичной работой научных работни-

### В центре внимания кафедры — важнейшие задачи лесохимии

Те этой подсочки, перекуривалось на Черную смолу, идущую на экспорт и внутренний рынок.

Ясно, что промышленность СССР никоим образом не могла быть удовлетворена ни с количественной, ни с качественной стороны продуктами, получавшимися в результате этого, весьма примитивного использования сырья. Вплотную встал вопрос о переходе от малопродуктивного смолокурения к получению более ценных продуктов подсочки: канифоли и терпентинного масла.

Возможность такой переработки продуктов подсочного х-ва блестяще подтвердилась опытами, произведенными В. И. Лебедевым еще в 1923 году, в Зимне-Золотичком районе (берег Белого моря).

С этого времени, с возникновением института, благодаря большой настойчивости работников ин-та, в частности В. И. Лебедева, вопросы лесохимии, наилучшего и полного использования древесины, имеющие огромное значение не только для Северного края, но и всего Союза, энергично продвигаются в жизнь, подводя ценнейший научный фундамент под лесохимическую промышленность Северного края и Союза в целом.

В первые годы своей деятельности работникам ин-та пришлось столкнуться с консерватизмом многих хозяйственных организаций и отдельных лиц: лесоводы заявляли, что терпентинный промысел наносит вред лесному хозяйству, ослабляя организм дерева, способствуя его заболеланиям; работники деревообработки говорили, что подсочка ухудшает технические качества древесины; экономисты сомневались в окупаемости затрат на подсочку и все вместе не верили в продуктивность северной сосны.

Только благодаря многочисленным опытам, давшим прекрасные результаты, благодаря большой проведенной работе по обучению северных крестьян основам промысла, терпентинный промысел с 1927 года получил всеобщее признание на Севере и опыт его был перенесен на весь Союз.

Кафедра нашего института, имея своим руководителем В. И. Лебедева, ранее бессменного директора института промышленных изысканий, разрешает

и сейчас большие задачи лесохимии всей своей работой являя яркий пример того, как нужно сочетать педагогическую и научно-исследовательскую деятельность с задачами промышленности.

Кафедрой в 1932 году проделан ряд научно-исследовательских работ, имеющих целью улучшение методов терпентинного промысла. Из них особенно интересны: работа по выяснению полезности учащенных обходов (уплотнение и увеличение количества вздымок на стволе), что дает повышение выхода живицы с дерева до 1,5—2 клг., вместо получавшихся ранее 0,5 клг.; работа по применению формы карры в виде параллелограмма (односторонний раззаком), что дает повышение выхода и возможность экономии рабсилы до 25—30 проц.

Результаты работ кафедры в этих вопросах уже применяются в промышленности.

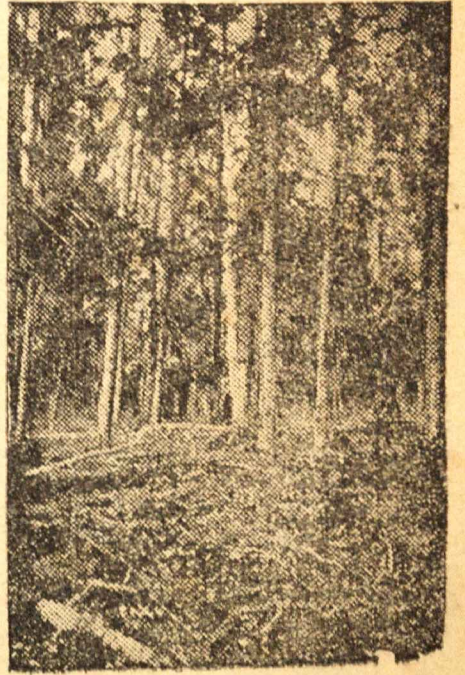
Кафедрой разрабатываются вопросы терпентинного хозяйства, изучается строение, прирост и свойства древесины, биология вредителей дерева, ведутся работы по наблюдению, организации и реорганизации бирж поставщиков с целью правильной постановки биржевого хозяйства лесозаводов.

Проблемы, выдвигаемые сейчас кафедрой к разрешению, отмечены в свое время НИС'ом Наркомлеса, как важнейшие, первоочередные задачи деревообрабатывающей промышленности и лесохимии.

В тесном контакте с кафедрой подсочки работает кафедра канифольно-скипидарного производства под руководством Ф. А. Чеснокова, разрабатывающая сейчас ряд проблем по получению камеди из лиственницы, используемой до настоящего времени в Северном крае в чрезвычайно малой степени, по извлечению из лиственницы применением дешевых химических реагентов ряда веществ из рода гемиллюлоз, имеющих весьма широкое и интересное применение в промышленности, по изучению состава северных экспортных смол для их правильной стандартизации и сертификации, разработка способов получения дубителей и т. д.

Нужно отметить, что большинство

научных работ за всю историю существования ин-та промизысканий и кафедры подсочки было выдвинуто и разработано руководителем кафедры В. И. Лебедевым и проведено в практике промышленности, несмотря на все встречавшиеся в работе трудности и препятствия.



Опытный участок по подсочке ели в Лодемской даче Приморского леспромпхоза

Кафедра сейчас прекрасно оборудована экспонатами, весьма тщательно подобранными и исполненными, имеет хорошую аппаратуру для производства опытов,—все это проделано в минимальные сроки, несмотря на большую перегрузку работников педагогической работой, опять таки благодаря исключительной энергии ее руководителя, отдающего все свое время работе.

Кафедре и ее руководителю, В. И. Лебедеву, истинному ударнику науки, давшему чрезвычайно много ценного, нового лесохимической промышленности, имеющему большое количество печатных трудов и не жалеющему своих сил в работе, необходимо предоставить все условия для дальнейшей плодотворной работы по подготовке высококвалифицированных специалистов лесохимии.

Б. П.

ударника, по которому устанавливается для них ряд льгот, но, видимо, билеты изготовят только к концу второй пятилетки.

Надо прекратить бездушное отношение к ударникам учебы!

КУЗНЕЦОВ.

### Больше внимания лучшим студентам

Группа V приема лесопильно-строг. спец. хорошо поставила работу по оказанию помощи отстающим. Особенно отличаются оказанием социалистической взаимопомощи студенты Угловский И. З. и Кондратович Н. Е. Оба они комсомольцы и лучшие по учебе, никогда не отказывают в помощи более слабым товарищам, подтягивают их всеми мерами до уровня передовых.

Надо всемерно поощрять лучших ударников, окружать их должной заботой и вниманием, ибо они, не жалея сил, помогают нам бороться за высокое качество советского специалиста.

Н. Ногут.



Руководитель кафедры подсочки В. И. Лебедев

ков института промизысканий, в частности его руководителя В. И. Лебедева.

Северный краевой институт промизысканий был создан в 1924 году. Предполагалось, что основной задачей института будет организация научных и технических сил для поднятия кустарной промышленности Северного края.

Целью работ ин-та была реконструкция северной лесохимии, первыми опытами были опыты по подсочке сосны.

Лесохимия Севера своими корнями уходит в далекое прошлое. Еще в 1780 году англичане пытались привить терпентинный промысел в пределах нынешнего Вельского района.

Промысел, быстро развивающийся в начале, впоследствии заглох и не внедрился в России, ибо продукты его не выдерживали конкуренции американских продуктов на английском рынке. Под несомненным влиянием англичан возникла северная подсочка, так называемая Вельская, сохранившаяся до сих пор. Сырье, получавшееся в результа-

### Оценка успеваемости „на глазок“

Ответственность преподавателя за наилучшую подготовку каждого студента в отдельности и группы в целом и, в связи с этим, перестройка методов преподавания, имеет огромное значение в настоящий момент.

Это понятно большинству преподавателей нашего института, но, к сожалению, еще не всем.

Группа 6-го приема сухопутно-трансп. специализации проверялась перед каникулами по математике. Преподаватель Дьячкова, оставшись, по видимому, недовольной результатами проверки, решила, что „положение недолго исправить“ и обратилась к группе: „У кого удовлетворительно, поставим хорошо, только говорите кому“.

Студент Козьмин прямо обратился с просьбой к т. Дьячковой—поставить ему „хорошо“, мотивируя тем, что иначе не дадут стипендии и—получил отметку „хорошо“.

Ясно, что произведенная таким порядком оценка успеваемости может способствовать только понижению качества учебы.

Отмеченные недостатки нужно устранить в самое ближайшее время.

СТУДЕНТ.

### Кафедра механизации лесозаготовок

КАФЕДРОЙ МЕХАНИЗАЦИИ ЛЕСОЗАГОТОВОК И ЛЕСНОГО ТОВАРОВЕДЕНИЯ был принят ряд самобязательств выполнить к 1 января 1933 года.

На совещании 22 декабря были подведены итоги деятельности кафедры за этот период времени по всем пунктам самообязательства.

Нужно отметить, что кафедра правильно поставленной системой работы сумела обеспечить выполнение основных пунктов самообязательства и имеет ряд достижений.

Программы по всем дисциплинам, преподаваемым кафедрой, были своевременно составлены для всех специализаций, преподавание дисциплин велось в строгом соответствии с программами, хотя последние до сих пор еще не рассмотрены методбюро.

Лекции в прохождении дисциплин занимают 50-60 проц., остальное время отводится на упражнения, расчеты и лабораторные работы студентов.

Отчеты студентов о пройденной практике проверялись по истечении 3-5 дней со времени получения их от факультета, итоговые совещания о результатах практики студентов созывались немедленно по приезде с практики.

Правильно организованной системой работы с отстающими студентами, путем достаточного количества часов консультаций по всем предметам, входящим в кафедру, кафедра добилась того, что отстающих студентов не было.

Ввиду чрезвычайно малого размера средств, отпущенных кафедре на оборудование от института (около 600 руб.) оборудование кафедры экспонатами и учебными пособиями в значительной мере было произведено за счет средств, полученных от различных организаций, как компенсация за консульта-

ции по производственным вопросам и за счет чертежей и работ студентов. Часть экспонатов доставлена сотрудниками кафедры безвозмездно.

Разработана и сооружена механическая дроворезка, являющаяся учебным экспонатом и в то же время обслуживающая институт.

Кафедрой организован научно-технический кружок, который работает непрерывно с сентября м-ца 1932 года.

К сожалению, кафедра до настоящего времени не вступила в социалистическое соревнование с другими кафедрами института и неорганизовала соревнования среди преподавателей—это ее неотложная задача в настоящее время.

К-Н.

### Ударнику--билет ударника

Прекратить бездушное отношение к ударникам учебы

Среди студентов АЛТИ есть много настоящих ударников, дающих высокие показатели в учебе. Но эти ударники ничем не отличаются от других и даже от лодырей и прогульщиков. Общественные организации вспоминают об ударниках только по праздникам.

Ударник живет в худших условиях, часами простаивает в магазине за хлебом и т. п. и никто на это не обращает внимания. Профком второй год собирается выдать лучшим ударникам билет

# Новый учебный корпус должен быть готов 1 декабря 1933 г.

## Готовиться теперь же к встрече кирпича и других строительных материалов, необходимых к весеннему сезону

### Ход строительства — под повседневный контроль общественности

#### Основные мероприятия по развертыванию строительства

(По материалам технического совещания при директоре АЛТИ от 3 января с. г.)

Работы по строительству нового здания института идут полным ходом. Годовой план по капиталовложениям перевыполнен, но в то же время нужно отметить, что обязательства строительства по некоторым объектам в течение штурмового месячника невыполнены.

Вся работа в зимнее время проводится в тепляках. За зиму предусмотрено выложить 400 тысяч штук кирпича, что будет связано с расширением устроенных сейчас тепляков.

Строительством проведено закрепление рабсилы, соотношение между количеством чернорабочих и квалифицированных рабочих в настоящее время обеспечивает бесперебойный ход строительства, на летнее время количество чернорабочих будет увеличено.

Для обеспечения строительства необходимыми стройматериалами в Тотьме закуплено 3 церкви, что по предварительным подсчетам даст 1025 тысяч штук кирпича, 35 тонн сортового и кровельного железа. Неотложной задачей строительства в настоящее время является

обеспечение выполнения в срок договоров организациями, снабжающими строительство стройматериалами, организация транспорта для перевозки и переквалификация из чернорабочих необходимого количества бетонщиков и каменщиков.

Все работы по главному зданию предполагается закончить к 1 декабря 1933 года, при чем график окончания строительства разделяется следующим образом:

- окончание кирпичной кладки к 1 сентября с. г.,
- железобетонные работы и перегородки к 15 ноября,
- междуэтажные перекрытия и стекольные работы к 1 ноября,
- стропиловку к 15 сентября,
- кровлю к 1 октября и
- отопление, освещение, водопровод и канализацию закончить к 1 декабря 1933 года.

Эта задача, при остром недостатке в настоящее время стройматериалов и рабочей силы, требует от строительства максимума гибкости и хозяйственной изворотливости, а от всех организаций института необходимой и действительной помощи строительству.

#### Пропали месячник сбора бумаги

Наверстаем упущенное, организуем ударные бригады по сбору макулатуры

По инициативе Архангельской организации комсомола проводился месячник сбора макулатуры. В АЛТИ об этом месячнике никто не знал, хотя газеты читают все. Комитет ВЛКСМ палец о палец не ударил для организации бригад из комсомольцев и б/п. студенчества по сбору старой бумаги.

Между тем, обрезков бумаги, старых ненужных архивов в АЛТИ и особенно в типографии валяется не мало.

Сбор макулатуры не закончен, он продолжается. Дело комсомольской организации возглавить поход за сбор макулатуры, за экологию валюты.

**КОЛОСОВ.**

#### Лыжи лежат беспризорными на лыжной станции

Бюро физкультуры и комсомол не заботятся об удовлетворении запросов студенчества

Каникулы прошли, приступаем к учебе. Но никто из руководителей общественных организаций, особенно бюро ФК и комитет ВЛКСМ, не подумали организовать культурный отдых студентов, оставшихся здесь на каникулы.

О внимании общественных организаций к культурным запросам студентов говорят... лыжи. Они беспризорными лежат на лыжной станции, никто их не пользуется. За период каникул не сделано ни одной вылазки на лыжах, организованного хождения на каток, в кино и т. п.

Когда же проснутся спящие руководители, когда будут на деле, а не резолюциями, как это делают комитет ВЛКСМ и бюро ФК, организовывать свободное время студента.

**СВОЙ.**



#### Долго ли пьяницы будут проживать в студобщезитиях

Коммунары требуют выселения пьяниц

В доме А вместе с рабфаковцами проживал до последнего времени Кошелев Ф., не имеющий отношения ни к рабфаку, ни к институту. За все время проживания с Кошелева, как и с многих других, хозяйка не взыскивала квартплату.

Кошелев постоянно напивался пьяным, вовлекая в пьянку рабфаковца Третьякова И. Вместе с Третьяковым Кошелев ходил по комнатам и бузотерил. Пьянство продолжается и по сегодня. Командатура, в частности комендант Суханов, о пьянке знает, но мер к устранению не принимает. Коммунары-рабфаковцы требуют выселения бузотеров из общежития.

**КОММУНАР.**

#### Инженерно-технические работники строительства повышают свою квалификацию

ИТС строительства АЛТИ организовалась 23 октября 1932 года. В настоящий момент секция насчитывает 11 человек, из них 2 инженера и 6 техников.

С первых шагов своей деятельности ИТС включилась в подготовку к 15-й годовшине октября и 5-му Всесоюзному Съезду ИТР, соревнуясь с ИТС строительства Дома Советов.

Взятые на себя обязательства ИТС выполнила полностью, за что была премирована Крайотделом Союза П.К.Ж.С. технической библиотекой стоимостью в 300 руб.

В тесной увязке с рабочим делом ИТС построена так, что каждый член ИТС участвует в работе секции и полностью отвечает за выполнение возложенных на него обязанностей.

Каждый член ИТС прикреплен к бригаде и является общественным техноруком этой бригады, ведет работу по учету и технорми-

рованию, подготовку к переводу бригады на хозрасчет.

Для повышения квалификации рабочих создан технический кружок и кружок Автотора с охватом 40 человек рабочих, реализовано 130 часов займа технич. учебы (академических) и 2400 часов аудиторных. Политучебой ИТС охвачена на 100 проц.

Проведена коллективная и индивидуальная подписка на газеты и журналы, подписка на заем „4-го, завершающего года“ составляет 105 проц. зарплаты.

ИТС участвует во всех проводимых хозяйственно-политических кампаниях, по инициативе секции на строительстве организован БРИЗ.

ИТС участвует в конкурсе на лучшего ИТР—ударника, на основе социалистического соревнования между членами секции.

**Бюро ИТС.**

#### Не по-комсомольски

Попов Л., студент 3 группы геологически бумажной спец., приобрел привычку опаздывать на занятия. 67 проц. опозданий, имеющихся в группе, падает на долю одного Попова.

Попов считается комсомольцем, но его недисциплинированность заставляет комсомольскую ячейку принять соответствующие выводы о причастности к комсомолу, ибо вызовы на бюро и др. меры на Попова не действуют. К тому же, Попов имеет хорошую подготовку (окончил рабфак), а по учебе плетется чуть не в хвосте—до сих пор не сдал качеств. анализ и физику за 1-й курс.

**С.**

#### Обращение ред. журнала „Красное студенчество“

Дорогие товарищи!

Готовясь к началу нового издательского года, редакция единственного в СССР всесоюзного студенческого органа „Красное студенчество“ коренным образом перестраивает свою работу под основным лозунгом «За высокое качество специалиста».

Являясь органом оргбюро студсекций ВЦСПС,—журнал будет более полно и четко обслуживать культурно-бытовые запросы и нужды студенчества, максимально расширяя освещение положительного опыта профсоюзной работы среди студенчества.

Конкретный опыт социалистического соревнования и ударничества, методика преподавания, НПО, учебные пособия и литература, организация общественно-политического воспитания и рационального использования студенчества на общественной работе; борьба за улучшение жилищных условий, питания, снабжения, наиболее рациональное использование досуга студентов, постоянная информация о новостях театра, кино, музыки, литературы, научных открытиях, экспедициях ит. д.

Вот, далеко не полный, перечень вопросов, которым журнал уделит в 1933 г. максимум внимания.

Все новые постановления партии, правительства, профсоюзных и студенческих организаций найдут свое полное отражение в журнале.

Одновременно перестраивается и массовая работа редакции. Основной упор здесь будет сделан на приближение к читателю (конференции, вечера, выездные редакции и т. д.).

Журнал „Красное студенчество“ среди студенчества до сих пор еще недостаточно распространен, а некоторые студенты о нем совсем не знают.

Такое положение не дает журналу возможности широко развернуть свою работу и также связаться с широкими массами студенчества.

Мы обращаемся к студкоровскому активу принимать систематическое участие в журнале.

Мы обращаемся ко всем студентам с призывом развернуть работу по популяризации журнала и добиться максимума подписки.

Подписная плата: 1 год—7 р. 20 к., 6 мес.—3 р. 60 к., 3 мес.—1 р. 80 коп., 1 мес.—60 коп.

Подписка принимается во всех почтовых отделениях.

**БЫТОВИК.**

**Отв. ред. В. А. КОСТЫЛЕВ.**