

НАШ ТЕМП

Издания бюро коллектива ВКП(б), бюро коллектива ВЛКСМ и профкома Архангельского лесотехнического института.

1931 г.
июнь
28
№ 9

СЕГОДНЯ В НОМЕРЕ:

Постановление секретариата ВЦСПС по вопросу о трудовом режиме студентов 4 стр.

ВСЕ ВНИМАНИЕ, ВСЕ СИЛЫ НА ВЫПОЛНЕНИЕ ПРОМФИНАНА 3го РЕШАЮЩЕГО ГОДА 5 ЛЕТКИ

Решение июньского пленума Ц.К. в массы

Весенняя посевная кампания нынешнего года имела совершенно исключительное значение для всего нашего народного хозяйства. Можно смело утверждать, что нынешняя посевная кампания является последним экзаменом правильности генеральной линии нашей партии. Нынешняя весна окончательно похоронила надежды всяких оппозиций в нашей партии — в решающих зерновых районах коллективизировано свыше восьмидесяти проц. крестьянских хозяйств. В этих районах колхозами обработано в нынешнюю весну девяносто процентов всей посевной площади. Мы имеем уже объединенных в колхозы тринадцать миллионов бывших единоличных хозяйств или 53,7 проц. всех крестьянских хозяйств нашего Союза.

Это значит, что большинство крестьянских хозяйств охвачено социалистическими формами земледелия. Две трети всей посевной площади в настоящую большевистскую весну остаются за колхозами и совхозами. Преимущество крупного земледельческого колхозного хозяйства, перед индивидуальным хозяйством окончательно доказано. Колхозы уже являются основными производителями зерна и важнейших видов сельскохозяйственного сырья.

Решения июньского пленума ЦК ВКП(б) мобилизуют внимание всей партии на тщательной подготовке к ходу уборочной кампании к выполнению важнейших политических задач посева озимых, зяблевой вспашки, хлебозаготовок.

Решения июньского пленума ЦК, являющиеся образцом конкретного руководства социалистическим строительством на новом этапе. Постановления пленума сочетают практическое разрешение важнейших текущих вопросов социалистического строительства, искоренения недостатков, преодоления трудностей с исторически-важными реконструктивными проблемами.

ми, вытекающими из того, что страна советов, вступила в период Социализма.

С большой резкостью пленум наметил пути изживания «узкого» места в социалистическом хозяйстве это железнодорожное-строительство..

Пленумом также вынесено историческое решение о подеме городского хозяйства Москвы и всего Советского Союза, как о важнейшей проблеме радикального улучшения коммунального обслуживания рабочего класса и трудящихся города.

Решения пленума в условиях института обязывают весь партийный и профсоюзный состав еще наиболее сосредоточить все силы, все внимание, всю энергию для своевременной и успешной подготовки высоко-квалифицированных кадров. Еще с большей серьезностью отнестись к практической помощи в разрешении важнейших очередных политических и хозяйственных задач Северного края, сплава, лесосекспорт, уборка урожая, мобилизация средств и т. д. Студенты и профессорско-преподавательский состав своим участием в этой работе по всем показателям должны служить наилучшим примером окружающей массе.

Внимание всего актива Института должно быть сосредоточено на скорейшее продвижение решений Июньского Пленума ЦК в массы, на реализацию их. Каждый студент, преподаватель должен быть подкован на две ноги этими решениями, популяризировать их на заводе, в колхозе и среди единоличного сектора, практически помочь претворить их в жизнь, мобилизовать все внимание борцов за построение социализма на важнейших трудностях нашего роста, повысить их классовую бдительность, не забывая, что необходимость борьбы на два фронта с уклонами не миновала.

НА ПОГРУЗКЕ

СВЕДЕНИЯ

о работе студентов АЛТИ на разгрузочно-погрузочной бирже „Бакарица“ за 24-25 июня

ФАКУЛЬТЕТ.	Группа.	Бригадир.	Количество.	Объект работы.	Кол-во ваг. выгр.	Рис.	Стд.
Лесовоенный	I V VI	Варман.	14	Уложено в штабеля баланса.	1	5,86	14,4
		Протанск.	22				
		Скудрина.	12				
		Бабошина.	17				
		Чурилина.	16				
Лесохимический	II, III IV V VII VIII	Крысанова.	8	Выгружены из барж.	4	26,3	
		Насоновка.	23				
		Гусева.	13				
		Воробьева.	21				
		Шахаревич	23				
Лесонинженерный	I II III IV V	Козлова.	7	Уложено в штабеля.	3	15,0	
		Кузнецова С.	5				
		Горячева.	18				
		Гомельева.	13				
		Близнина.	6				
Рабфак III курса	II I I I II	Кузнецова Г.	5		3	4,3	
		"	20				
		"	19				
		"	9				
		"	15				
Объединения	I II I II	"	23		8	12,66	
		"	23				
		"	22				
		"	27				
		"	47				
Курсы охотведения	I II	"	30		8	21,33	
		"	23				
		"	17				
		"	20				
		"	19,5				
Служащие	I II I II	"	17		6	12,6	
		"	20,17				
		"	19,5				
		"	19,5				
		"	19,5				
Итого . . .			640		106	545,70	
Не представили сведений IV гр Экономич. фак-та и нек. бриг. Инж. фак-та . . .			51				
Отсутствовало по различным причинам . . .			43				
Всего . . .			734		106	545,70	14,4

Выгрузка из вагонов полагается отдельной работой. Под сомнением работа бригады Козлова (если так, то очень хорошо). Под сомнением работа IV группы Лесоземельного фак-та (если так, то очень плохо). Следует отметить, что неудовольствие дать сведений IV группа Экономического факультета и на 17 чел. Инженерный факультет. Задержки в представлении сведений уполномоченному Института бригадами не должно быть.

Наши показатели

25 — 26-го июня выработка по укладке и выгрузке пиломатериалов из вагонов выработана. Отдельные бригады на укладке достигли следующих норм: (в среднем на человека) Маторина — 2,66 куб. сажени, Попова — 2,3, Близнина — 2,05, Козлова — 2,43, Хабарова — 2 (рабфак, 1-й курс). Средняя по всем бригадам — 1,27 куб. сажени. Соусоревнование и ударничество между бригадами нашло свое место в работе, но архи-сверно обстоит дело в работе месткома служащих, норма выработки в среднем 0,7 на человека. Посещаемость 20 проц. Низка выработка у курсов технормирования. Всего лишь 0,5 на человека.

Работнички

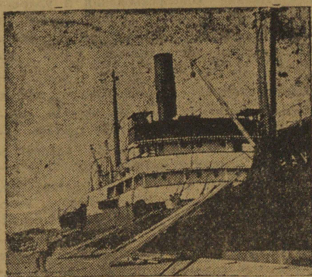
Манухин и Гейнц (инж. фак-т) вместо того, чтобы работать, разгуливали по бирже, скучая от безделья. Только когда предупредили их вблизи работающие товарищи, они спокойно (чинным, как полагается для влюбленных) «примерно» прились за работу. Есть, видимо, еще бездельники среди нас. Эти бездельники нуждаются в хорошей метелке.

Студкор.

Приветствуем, решение крайкома ВКП(б)

Зыслушав сообщение секретаря партколлектива тов. Глазова о решении бюро крайкома ВКП(б) от 22 июня, мобилизующее студенчество АЛТИ, Севкрайкомвуза и др. учебных заведений г. Архангельска на помощь краевым организациям по погрузке лесо-экспортных материалов — студенты, профессорско-преподавательский и административный персонал АЛТИ, рабфака и курсов приветствуют мероприятия краевого комитета ВКП(б), направленные к большевистскому выполнению л.-экспортного плана и, в частности, приветствуют мобилизацию студенчества, как признак особого доверия партии к пролетарскому студенчеству активно — по ударному борю — по выполнению 5-летки в четыре года.

Мы объявляем себя ударными по



погрузке и заверяем крайком ВКП(б), что четкой растайковкой людей и методами социосоревнования и ударничества внутри и между бригадами мы добьемся наивысших показателей на наиболее ответственных участках работы.

Вызываем студенчество Севкрайкомвуза на социосоревнование за наилучшие показатели в работе.

Арбитром социосоревнования выдвигает газету «Правда Севера».

АЛТИ по подписке на заем отстал от ЛЛТА — подтянуть отстающих

ЛТА — 108%

Вызов принят

II группа II приема лексиплоацационно го фак-та в количестве 24 человек — вызов ливженерного фак-та подписаться на 150% месячной стипендии займа 3-го решающего года 5-ки приняло, и подписало на 200% и в свою очередь вызываем все группы студентов, и профессорско-преподавательский персонал последовать на шему примеру.

Группа.

Итоги АЛТИ в связи с новым набором

Для пролетарского ВТУЗа особенно большое значение имеет его классовое лицо и партийная проработка. Директива ЦК и Севкрайкома ВКП(б) о том, чтобы институт имел до 70 проц. рабочих студентов, нами до сих пор невыполнена. В особенности первые наборы отличались резким отходом в сторону наименьшего соотношения в этом вопросе. До последнего майского набора прослойка института имела весьма неутешительный вид. Из числа студентов 687 человек имелось по социальному положению:

рабочих — 228 — 33 проц.
крестьян — 130 — 20 проц.
служащих — 329 — 47 проц.

47 проц. служащих имел институт. Из этих цифр можно сделать вывод, что в институт не было притока не только рабочих, но и из колхозной и бедняцкой части деревни. Несмотря на политическую важность подготовки специалистов из рабочего класса, институт решений партийных органов не выполнял, что можно было бы подтвердить данными весеннего и осеннего приема 1930 года. Только на этот раз, несмотря на крайне недостаточное количество мест (155), предоставленных Леспромом, институт пошел на исправление. В результате набора имеем:

Принято студентов во время весеннего приема 157 чел., из них:
рабочих — 130 — 83 проц.
колхозников и батраков 15 — 9 проц.
служащих — 12 — 8 проц.

Что включая в общий состав студентов изменит показатель следующим образом:
имеем рабочих — 358 — 42 проц.
крестьян — 145 — 17 проц.
служащих — 341 — 41 проц.
Всего — 844 — 100 проц.

Это говорит о том, что институт и общественным организациям придется и в дальнейшем вести работу по исправлению состава института.

О работе партячейки рабфака

В июне месяца комиссия коллектив-ВКП(б), проверяла состояние работ парт. организации рабочего факультета.

Выводы комиссии утверждены на бюро коллектива и решение последнего имеет важное значение не только для рабочего факультета, но и для остальных факультетов. Какое же состояние рабфаковской парторганизации и Рабфака в целом? Еще решением оргбюро коллектива ВКП(б) от 3-го апреля с.г. отмечено, что самокритика на рабфаке не была орудием борьбы за качество учебы, за чистоту марксистско-ленинской методологии преподавания. Но это решение оргбюро не было доведено на рабфаке до каждого студента и партийца. Партячейка не мобилизовала внимание студенчества рабфака на выполнение этого решения. Бюро коллектива ВКП(б) вторично и вполне своевременно отметило болезни рабфака и сигнализировало об этом решении от 15-го июня с.г.

Из решений бюро и выводов комиссии видно, что и сейчас еще самокритика не развернута в должной мере и не использована как средство борьбы за трудовую дисциплину за качество, за темпы. Вследствие неразвернутости социализации и ударничества бригадный метод не применяется (из выводов комиссии). Профком рабфака совершенно не руководил социализацией и ударничеством. Ударные бригады работают старому.



На имя организации института получена телеграмма ЛТА. — Подписка на заем 20 июня 108 проц. к месячному. Студентов на практике охватили телеграммами, посылкой людей.

Профком Шинкарев.

Как реагирует наш институт на эти слова соревнующихся с нами?

На 20 ЛТА имеет 108 проц., а мы получили телеграмму, на 22 имеем 101 проц., очевидность успехов их налицо. Но мы не остановились на этих итогах, на 23 июня институт имеет следующие результаты:

	Подписка	Неовыплатено по подписке	Прирост по сравнению с предыдущим
Экономический	9.505 р.	5	Комсомол не подпадает под действие закона
Эксплоатационный	8.325 р.	5	Комсомол не подпадает под действие закона
Механический	5.980 р.	10	Комсомол не подпадает под действие закона
Инженерный	13.635		Комсомол не подпадает под действие закона
Химический	5.100	6	Комсомол не подпадает под действие закона
Рабфак	7.630	4	Комсомол не подпадает под действие закона
Метком	37.280	60	Комсомол не подпадает под действие закона
Итого	87.455	85	Комсомол не подпадает под действие закона

Общая сумма зарплаты и стипендии 86.731 р., подписка на данное число выражается 101 проц. Она подразделяется следующим образом: студенчество 117 проц., проф - преподавательский персонал 85 проц.

В сумму подписки 87.455 руб. входит подписка двухсот человек студентов находящихся в отпуску и на практике. За них дали поручительство спецпрофбюро фа-

Ударная бригада девушек благодаря отсутствию руководства со стороны профкома превращается далеко не в ударную. Отдельные члены партии (Елифанова) отказываются работать в бригадах. Бывший руководитель учебно-производственного сектора — Бессонов сам выступал против бригадного метода.

В рабфаке налицо проникновение чуждой пролетарскому студенчеству идеологии Член партии Бекетов, работая на лесозаготовках, снабжал хлебом админ. высланных. В своих выступлениях ярко отражал кулацкую идеологию. Другой член партии Красников немного поинтересован, но объективно тоже «проповедует» бекетовскую теорию. Бывший комсомолец Крашенинник выступил с явно контр-революционными проповедями, заявляя, что в СССР применяется принудительный труд, нет свободы слова, печать пишет ложь и с благоговением мечтает о том, как ему бы пожить за границей. Крашенинник ушел из рабфака до объявления приказа об его исключении.

Партячейка принимала меры к устранению подобных явлений, но далеко не достаточно. Общественное мнение на борьбу с протаскиванием чуждой идеологии налом проводилось слабо. На II-м курсе отщепенство между ребятами и девушками не товарищеские. Культмассовая работа в загоне, в результате чего — элементы бытового разложения (Низовцев).

Правда, в работе ячейки и рабфака в целом есть и положительные стороны, как то:

а) ударная работа на лесозаготовках где рабфаковский коллектив показал образцы примерности, за что, получил премию тысячу руб.

б) обучено неграмотных 48 человек;

в) удовлетворительное в основном выполнение учебных планов.

Но эти положительные стороны не дают права парторганизации рабфака пренебрегать решениями вышестоящих парторганизаций (решение оргбюро от 3-го апреля не выполнено).

Партячейка должна немедленно приступить к выполнению решения бюро коллектива ВКП(б) и обстоятельно проработать это решение на рабфаковском коллективе, что бы коллективно взяться за быстрое выполнение недочетов, отмеченных в данном решении и решении оргбюро от 3-го апреля сего года.

ВАГИН.

культетов. В результате выполнения решения общего собрания выполнить задание подписки на 100 проц. к 25 июня нами выполнено 101 проц. к 23.

Но это не говорит за то, что все обстоит в этом отношении благополучно. Подписка 85 проц. (невыполнено 6.500 р.) проф - преподавательский персонал, отстает рабфак невыполнил 360 р. В 6 группе экономич. факультета подписка идет без разъяснительной работы — самоотком. Некоторые группы пустили вторично подписные листы.

Отдельные моменты характеризуют подписку так:

Инженерный фак. 3 прием 150 проц. (выполнение).

Эксплоат. 2 и 3 прием 150 проц. (выполнение).

Бригада Аввакумова 2 прием. Инженерный факультет (7 чел.) провела громадную работу на слухе и приехав сразу же подписались на 150 проц., сам бригадир на 200 проц.

Есть хорошие результаты со стороны проф-преподавательского состава:

Горохов (дирек. Ин-та) 200 проц.—500 рублей.

Яновский (преп. диамата). 150 проц.—700 рублей.

Орленко (проф. матем). 150 проц.—700 рублей.

Рябов (зав. уч. частью) 200 проц.—500 рублей.

Как видно Институт достиг уже тех показателей, которые даны городской комиссией соцслужбы и на 1 июля достиг не только 100 проц. выполнения, но и перевыполнения их.

Институт должен перегнать ЛТА. На это должны дать отклик все студенческие организации и тов. находящиеся на НИП и в отпуску. Комсоду необходимо перестроить учет подписки так, чтобы он был понятен каждому студенту с подразделением для групп, факультетов степенди и процент выполнения подписки. Необходимо подтянуться местному и Рабфаку.

Взять на буксир строителей, работающих на сооружениях И-та. Двадцать пятого мы должны дать 150 проц.

К итогам самопроверки комсомольской организации

Решением парт - комсомольского собрания от 27 мая, институт включился в самопроверку. Комсомольская организация института под руководством коллектива ВКП(б), должна была проверить как идет борьба за генеральную линию партии, за проведение в жизнь поставленных перед институтом задач: дать Северному краю к концу пятилетки 850 инженеров к достижению — глубокими, специально - техническими знаниями, широким общественно - политическим кругозором и качествами, необходимыми для организаторов производственной активности широких масс трудящихся. Борьба за темпы и качество, развертывание социализации и ударничества на всех участках работы, требовали от комсомольской организации напряженного внимания поставленным перед нею задачам.

Самопроверка, охватившая все звенья работы показала, что комсомольская организация может не только возглавлять активность студенчества, но и разрешать конкретные - практические задачи. На отдельных участках как - то: лесозаготовки, субботники и т. д., имеются образцы большевистской работы. Не мало достижений имеется и в учебной работе. Проведен месячник за качество учебы, ведется борьба за повышение труддисциплины, за выполнение учебных программ.

На ряду с этим имеется и целый ряд недостатков, ликвидация которых должна являться повседневной задачей в работе организации.

Необходимо отметить, что самопроверка не охватила целиком всю организацию, факультетские ячейки не переключались на самопроверку, возложив все «надежды» главным образом на бригады по самопроверке, в результате чего, роста организации несмотря на имеющуюся базу роста в количестве 169 человек, из которых рабочих и крестьян 83 человека.

Самым неблагоприятным участком рабо-

АЛТИ — 101%

Тоже показатели

Несмотря на решение коллектива студентов АЛТИ подписаться на заем 3-го решающего года пятилетки в размере 100 проц. к стипендии, и на решение комсомольского коллектива подписаться на 150 проц на рабфаке нашлись такие «общественники» которые подписались на 5 рублей. Первым подписался на 5 рублей рабфаковец (партиец) Юницин и сумел повлиять на своего друга б.п. студ. Ануфриева, который тоже подписался на такую же сумму.

Рабфаковский коллектив студентов, через устную газету бросил буксир отстающим в подписке. На буксир откликнулся Ануфриев и подписался на 100 проц.

Юницин и остальные, подписавшиеся на 25—35 руб., продолжают отмалчиваться.

Рокст

ты являются инженерный и рабочий факультеты (в особенности первый) в работе которых главенствует самотек. Выравнивание работы на этих факультетах первоочередная задача.

Следует отметить, как общее явление, плохую постановку учета своей работы этому вопросу явно все ячейки не придают должного внимания, несмотря на решающее значение их. Плановость в работе в основном имеется, но очевидно необходимость общинститутского плана, который должен являться генеральным планом в разрешении которого все организации и должны строить свою работу, т. к. имеют случаи разноробия и разбросанности.

Качество работы оставляет до сих пор желать много лучшего.

Налаживание работы учебных бригад, превращая их в ударные, путем усиления ответственности работающих в них комсомольцев, т. к. до сего времени ячейки уделяли недостаточно внимания работе комсомольцев в бригадах, доказательством чего служит премирование 23-х ударников и в тоже время ни одной ударной бригады. Использование трудового займа кафедр прошло явно неудовлетворительно. Также недостаточно было уделено внимания марксистско - ленинской методологии в преподавании, в результате чего получилось протаскивание чуждой идеологии в стены ВТУЗа (Морозов, Пооль и др.).

В биологических дисциплинах недостаточно уделено внимания активному воздействию человека на природу, а больше всего фиксируются биологические факторы — как даковые.

Работа массовых и добровольных обществ проходит неудовлетворительно. Имеющиеся достижения по техподходу и ликбезу не могут удовлетворить организацию. Военарбота и МОПР — забытые участки работы.

Здесь нужен решительный перелом. В дальнейшем комсомольская организация всю свою работу должна направить по пути: 1) увеличение роста за счет социально близких ей слоев молодежи, руководствуясь последним письмом ЦК ВЛКСМ о росте организации, переноса опыт ячейки экономического факультета, о росте организации внутри и вне института (лесхозы, леспромхозы); 2). Организация вокруг ячеек беспартийного актива, опираясь на который проводить свою работу. 3). Улучшить качество всей работы одновременно с увеличением в увеличением в строго установленные, сроки путем проверки исполнения. 4). Наладить постановку учета работы, избегая параллелизма в этом и добиваясь строго плановости.

В борьбе за выполнение и перевыполнение стоящих перед комсомольской организацией задач, давать решительный отпор всяким тенденциям, настроениям и притворным речам, направленным против генеральной линии партии, создавая вокруг этого широкое общественное мнение.

Бригада.

Следующий № выйдет 7 июля с.г.

Лучший пример ударничества студентов Л-эконом. факультета перенести на другие факультеты

По ударному закончили 2-й год обучения

Где же обязательства

Вопрос о выделении ударной группы, поставленный студентами экономического факультета промышленного отделения 1-го приёма, разрешился очень медленно, неуверенно, слишком осторожно подошли декан к созданию группы, ставящих себе целью окончить ВТУЗ в 2 года и 2 месяца. У молодого института еще не было опыта.

Это мероприятие являлось бесспорно ответственным т. к. вопрос был не только в том, чтобы окончить в минимальный срок, а главное в том, чтобы обеспечить качество выпускаемых специалистов. Наш ВТУЗ должен быть особенно осторожен в этом вопросе, т. к. эта группа будет первым выпуском, по которому будет судить о том, как учебное заведение справляется с поставленными перед ним задачами, со стороны всего рабочего класса. Когда же группа благодаря настоятельным требованиям студенческих организаций, была все-же выделена, перед ней во всю ширь стал вопрос на деле доказать целесообразность этого выделения, и показать как должно работать пролетарское студенчество.

Начались бои—за качество, за темпы. 2-й год обучения для этой группы был особенно тяжелым, т. к. главная тяжесть сокращения сроков обучения ложилась именно на этот год. Учебная нагрузка на день в среднем около 8-ми часов (в нормальной группе в 6 час.), с перенесением огромной тяжести обучения на домашнюю работу, вследствие сокращения времени для прохождения дисциплин на 10 проц. Группа по своему составу неоднородная—11 чел. имеют среднее лесное образование, которые освобождены от прохождения некоторых дисциплин (геодезия, дендрология и таксация), а остальные 5 человек не имеют его и потому вынуждены были проходить эти дисциплины вне расписания.

Необходимо обратить внимание на пропуски преподавателей, достигшие за учебный

период 30 часов, что также значительно увеличивало уже и без того большую нагрузку.

Каковы же итоги работы ударной бригады, выполнила ли она взятые на себя обязательства: В связи с переходом на 3-й курс деканат факультета специально занялся этим вопросом и приводимые ниже показатели характеризуют работу группы.

1. 2-й курс окончен 26 июня, в то время как нормальная группа кончает лишь в сентябре ме-це.

2. Успеваемость (по существующей в институте единственной форме оценки НУ, у, ВУД, бесспорно далеко не совершенной). Не успевающих в группе нет, получивших «УД» —56 проц.; «ВУД»—44 проц. Качество работки проходных дисциплин не остается желать много лучшего. За 3 месяца в группе имеется 4 часа опозданий, пропусков по неуважительным причинам почти нет.

3. Общественная работа. Согласно характеристики соответствующих общественных организаций группа принимала активное участие в общественной работе. Все студенты, без исключения имеют нагрузки и качество выполняемой работы далеко не плохое.

Все 100 проц. принимали участие во всех проводимых субботниках, не было ни одного случая отсутствия без уважительных причин. Все это подтверждает, что группа занималась действительно по ударному, что только методом социализации и ударничества в учебе, группа сумела закончить успешно раньше срока второй год обучения. С начала 3-го года обучения группа вместе с факультетом решила перейти по всем предметам на свободное расписание занятий.

Оставшиеся до окончания 10 месяцев должны быть превращены в сплошное наступление за завоевание тех высот знаний, на которых должны стоять современные специалисты.

По поручению группы Варман и Андреев.

Еще одна ударная

По инициативе масс студенчества на третьем приеме л/эконом. фак. организована бригада в количестве 9 чел., последняя об-являет себя ударной и методом новых форм социализации и ударничества, возлагает на себя ответственность за качество подготовки и повышения интенсивности в работе с переходом III приема на II курс (торговое отделение) догнать таковой по программам и часам путем: увеличение ежедневной нагрузки не менее 8 часов. Одновременно бригада берет

обязательство к НПП т.е. к 25 /УИ ликвидировать «хвосты» имеющие место в настоящее время у некоторых товарищей и бригады по отдельным дисциплинам.

Ударная бригада состоит из 85% рабочих, по партийности 3 коммуниста, 4 комсомольца и два безпартийных. Члены бригады подписываются на 150% месячной стипендии на заем 3 решающего года 5 ки. Вызываем последовать примеру все имеющиеся ударные бригады. Белов.

По материалам самопроверочной бригады

О состоянии научноисследовательской работы в А.Л.Т.И.

Задача подготовки высококвалифицированных кадров для лесной промышленности не может мыслиться без развертывания научно-исследовательской работы профессорско-преподавательского состава АЛТИ.

Между тем этот участок надо считать крайне слабым по следующим причинам:

1. Наблюдающиеся со стороны профессорско-преподавательского состава тенденции недооценки значения научно-исследовательской работы для лиц педагогического персонала АЛТИ. Ряд важнейших кафедр не занимается вопросами научно-исследовательской работы вовсе, как-то кафедры: лесопильного производства, лесной технологии, лесного товарооборота, строительной механики, теоретической и прикладной механики, механической тяги дендрологии и фитопатологии, геодезии. Какую работу начинают вести все остальные кафедры, общеобразовательных дисциплин, прикладных, общественно-экономических и лесоводственных.

Эта тенденция недооценки значения научно-исследовательской работы для ВТУЗа выражается в том, что некоторые работники кафедр ставят вопрос, можно ли вообще заниматься вопросами научно-исследовательской работы в условиях нашего Втуза, при перегрузке в учебных занятиях и недостаточном оборудовании.

2. Намечаемые темы к разработке строго индивидуальны, методологически не разработаны и не увязаны с краевым Научно-исследовательским Институтом Лесной Промышленности. Ни одна кафедра не задумывалась над тем, чтобы поставить какую-либо

комплексную тему с проработкой ее бригадным методом. При наличии в крае НИЛИ разворачивающего свою деятельность, имеющего ряд работ прорабатывающего ряд комплексных актуальных для лесной промышленности тем, казалось бы естественной необходимостью увязаться с ним в смысле выбора темы и методологической их разработке работниками кафедр АЛТИ.

3. Отдельные работники кафедр перегружены учебными занятиями.

Имеющиеся в ряде случаев загруженности учебными занятиями по 6-8 часов в день при необходимости подготовки к этим занятиям на дому, зачастую лишает возможность молодых в среднем по стажу педагогической и научно-исследовательской работы состав АЛТИ уделять часть бюджета своего рабоч. времени вопросам проведения научно-исследовательской работы. Такая перегрузка объясняется не полным штатом АЛТИ по всем кафедрам, что ставит вопрос о скорейшей необходимости для привлечения к АЛТИ дополнительного ряда работников.

4. Недостаточно оборудование и отсутствие помещения для отдельных кафедр. При этом нельзя не признать тот факт, когда средства, отпущенные на научно-исследовательскую работу кафедр, не идут целиком на их оборудование.

5. Состав кадров профессорско-преподавательского персонала АЛТИ, молодой по стажу научно-исследовательской и учебно-педагогической работы.

Так, лиц профессорско-преподавательского персонала имеющих научные работы они менее одной до 1926 г. —3 человек (проф.

На фронте поднятия учебно-производственной дисциплины провал:

Данные говорят за то, что в деле поднятия учебно-производственной дисциплины ни деканаты факультетов, ни общественные организации таковых должного внимания не оказывают. Как факт бездельности деканатов факультетов может служить то, что они лишь механически штампуют сведения старост учебных групп и передают таковые в конце другого месяца в учебную часть, и то благодаря упорной настойчивости как исполбюро, так и учебной части. Мер, которые бы своевременно изживали эти недочеты, ни деканатами факультетов, ни б: профкомами не принималось. Не лучше положение обстоит и с учетом успеваемости. Деканаты факультетов (инженерный и лесоводственный), до сих пор не дают сведений о ходе успеваемости: Это лишний раз указывает на беспечность деканатов факультетов в деле подготовки кадров, это указывает на работу факультетов, как идущую самотеком. Нужно помнить, что мы вызвали на социализацию Ленинградскую лесотехниче-

скую академию и в договоре мы обязываемся повышать уч.-произв. дисциплину,

1. Обязать категорически, деканаты факультетов давать сведения о дисциплине и успеваемости по декадно и общ. организации института (исполбюро, коллектив ВКП(б), ВАКСМ).

2. Деканатам факультетов получаемые сводки от старост учебных групп своевременно анализировать и в соответствии с этим принимать те или иные мероприятия.

3. Систематических нарушителей дисциплины вызвать и применить меры воздействия как со стороны дирекции института, так общественных организаций. Организовать вокруг этих вопросов широкое общественное мнение студенчества.

4. Дирекции института дать точные указания деканатам факультетов, что считать уважительными причинами и, что неуважительными.

5. Деканатам факультета созвать совещание старост учебных групп и дать указания в деле налаживания учебно-производственной жизни.

Мих. Конасов:

Ответ С.Н.Р на иззращение методологии преподавания в А.Л.Т.И

Развернутое по всему фронту наступление социализма требует, чтобы и на теоретическом фронте, на каждом его участке, было обеспечено развернутое наступление Марксистско-Ленинской теории, в неразрывной связи с практикой социалистического строительства и в беспощадной непримиримой борьбе против буржуазных теорий и против всяких уклонов от Марксизма-Ленинизма. Так поставил вопрос о теоретической работе тов. Сталин.

Борьбе за генеральную линию партии должна быть подчинена вся теоретическая работа и нашего института.

Самокритика проводимая на этой основе газетой «Наш Темп» уже вскрыла ряд извращений марксистско-ленинской методологии и даже прямое протаскивание туган-бароновщины. (Морозов, Поэль, Барашков). Бюро СНР АЛТИ 30-го мая — одобрило решение бюро коллектива ВКП(б), опубликованному в № 7 га-

зеты «Н. Т». На гор. бюро СНР и на общегородском собрании членов СНР был проработан вопрос извращений в преподавании.

Не останавливаясь на оргвыводах (исключение Морозова из членов СНР и др.) бюро Секции Научных работников АЛТИ наметило ряд конкретных мероприятий по борьбе с идеологическими извращениями в преподавании.

Именно: обязательное прохождение марксистско-ленинского минимума аспиранта для всего проф.-преподавательского состава Института в соответствующих кружках, активное участие в теоретических вечерах, просмотр программ и методов преподавания в развораживающемся смотре кафедр, оживление производственно-методических кафедральных совещаний, марксистско-ленинская критика ряда учебных пособий, создание новых учебников и беспощадная дружная самокритика допускаемых ошибок и т. д.

Ткчеис), работающий наездами, доцент Алексеев, проф. Орленко, проф. Покотило, доцент Скипа, доцент Чернявский, Морозов, Дьячков). Имеющих научную работу с 1925 г. по 1926 г. — 25 человек. Остальная масса работников — 57 чел. занимается вопросами научно-исследовательской работы впервые или совсем не занимается.

Сведения ориентировочные по данным секции научных работников и опроса отдельных работников. Молодость по стажу лиц профессорско-преподавательского состава еще больше обязывает их заняться вопросами научно-исследовательской работы при соответствующем содействии в этом отношении дирекции АЛТИ, общественных организаций и крайНИЛИ.

6. У работников отдельных кафедр отсутствует освоение диалектического метода в работе. Марксистско-Ленинская методология не стала, как это видно изданных печати и облелования по другим разделам, надлежащим орудием в работе не только работников технических кафедр АЛТИ, но и работников отдельных общественно-экономических дисциплин, что вызывает необходимость скорейшего освоения лицам и профессорско-преподавательского состава АЛТИ установленного марксистского минимума для аспирантуры через предприятие в этом отношении месткомом Рабрпос организацию кружков.

7. Совершенно отсутствуют показатели по социализации и ударничеству в вопросах научно-исследовательских работ, проводимых в АЛТИ.

Социализацией и ударничеством не охвачен весь контингент работников кафедр. Объявление себя ударниками и соревнуясь рядом работников, посредством вызовом на листе социализации, висящем в коридоре И-та, осталось внешне показным, так как общественными организациями (СНРи Месткомом Рабрпос) проверки хода работ по социализации не сделано.

Неприняты и не обсуждены общественными организациями формы социализации и ударничества в научной работе, предложенные на обсуждение этих организаций редакцией газеты «Правда Севера» в статье Н. Ф. Зубович от 12/4 с-г.

НА БУДУЩЕЕ НЕОБХОДИМО ПРОДЕЛАТЬ:

1. Повести решительную борьбу с имеющейся недооценкой значения проведения научно-исследовательской работы для ВТУЗа.

2. Организовать работниками кафедр АЛТИ проработку ряда комплексных актуальных для лесной промышленности Севера тем, на основа бригадного метода работы с разделением труда, с развертыванием социализации и ударничества вокруг этого участка работы. Необходимо при этом полное содействие в работе со стороны дирекции и общественных организаций АЛТИ.

3. В вопросах методологических и выборе тем нужно увязаться с крайНИЛИ. Считать необходимым средства на научно-исследовательскую работу кафедр отпускать только посредством финансирования из крайНИЛИ и организаций лесной промышленности. Не допускать наблюдаемых случаев использования отпускаемых для кафедр средств на научно-исследовательские работы не по назначению (только на их оборудование).

6. Форсировать, как строительство АЛТИ разрешающее вопросы с кризисом предоставления помещений для отдельных кафедр, так и приобретение надлежащего оборудования.

7. Предложить крайНИЛИ и секции научных работников проработать вопрос о формах участия в научно-исследовательской работе кафедр масс студенчества.

8. Вокруг выдвинутых вопросов составления научно-исследовательской работы в ВТУЗе, а также предлагаемых мероприятий мобилизовать внимание секции научных работников и всей общественности труда

Профуполномоченный в группе должен быть действительным руководителем и организатором производственной активности студенчества и его политвоспитания

О работе профуполномоченного

Важнейшим вопросом профессиональной работы в институте это вопрос перенесения работы в группу. К сегодняшнему дню профуполномоченный в наших условиях является раздатчиком кооперативных карточек, трамвайных билетов и талонов на галоши. Решения партии и ВЦСПС о массовой работе, отчетливо говорит, что основной единицей в массовой работе должна быть группа и профуполномоченный должен быть действительным руководителем и организатором производственной активности студенчества и его политического воспитания.

Перенесение центра тяжести массовой работы в академическую группу требует решительного улучшения работы профуполномоченного, нужно разгрузить его от второстепенной работы, чтобы он мог ставить по-деловому основные учебные и политические вопросы, чтобы он был действительным организатором массовой работы. Борьба за качество учебы должна быть основным вопросом в работе профуполномоченного, основой в этом вопросе должно быть — тщательный

учет и обмен положительного опыта, который мы имеем.

От разговоров об активных методах преподавания, о значении производственного обучения профуполномоченные должны перейти к их внедрению, к показу белшеистских образцов работы. Настойчивая борьба за рационализацию учебного расписания, за уточнение учебных планов и программ в соответствии с социалистическим профилем специализации, производственную практику поставить таким образом, чтобы пребывание студента на производстве, наряду с получением знаний и навыков деятельности совершенно отчетливо результаты в выполнении производственной программы предприятия. Решительная и непримиримая борьба с бесплинированностью. Парторг не должен подменять собой профуполномоченного, должен обеспечить политическое руководство группой, с помощью и через профуполномоченного. Это и будет составительностью и стержнем проработки в институте.

М. К.

ПАРТПРОСВЕЩЕНИЕ А. Л. Т. И.

Несмотря на неоднократные указания культурного коллектива ВКП(б), о проработке решений 11 пленума ИККИ, на факультете и в учебной работе не проработаны. Необходимо немедленно проработать эти решения и кроме того приступить к проработке решений июньского пленума ЦК ВКП(б).

Очень плохо обстоит дело с политпросвещением на рабфаке.

Кружки текущей политики, организационные при каждой уч. группе в значительном случае жалкое существование. Руководители кружков гаггарим на Ш-м курсе 1-й группы кружок руководит член партии Бугаев, который на вопрос «могли ли перевести в комсомол молодого кулака» ответил — «да, можно». Это уже говорит о политической неграмотности некоторых коммунистов. Активный метод в кружках текущей политики не чувствуется, во время доклада обычное явление: смех, перебарывание бумагой и т. п.

Планы кружков текущей политики нет. Темы прорабатываются так, что после проработки ни у кого ничего не остается в голове.

Его коллектив в своем решении от 15-го июня предложил оргкомитету и культурному организатору бригаду в помощь рабфаку для руководства кружками.

Нужно кому это горушко, выполнять

Все на экскурсию

Решение краевых организаций после пятидневной работы, обеспечить студентов днем вылазки культурного досуга. Практически мыслится экскурсия на остров Мульгов, в экскурсию принимают участие все краевые учебные заведения, питанием студенты будут обеспечены, осталось только одно, оправдать свое доверие в лице партийных, советских организаций край дать наивысшие показатели в работе, положить в основу социалистические формы труда, социальное соревнование и ударничества.

ности, чтобы студент не остался ни для того чтобы жить.

Граблин до этого шага заявил и своему выделенному в стипендиальную комиссию тов. Елечеву, о том, что он не имеет средств для существования и весь почти экономический факультет знал это и все-таки, Граблин должен был пропустить целый день учебы из-за продажи брюк на толкучке. Такое отношение к рабочему парню со стороны наших организаций недопустимо. Граблин сам шахтер, сын рабочего с 10 летним стажем. Отец получал только 35 рублей. Комиссия, наконец, созданная постановила дать Граблину стипендию с мая месяца, которую он с большим трудом получил в июне. Мы думаем, что по тем справкам, которые имеются у Граблина в деле, стипендиальная комиссия не имеет права лишать его стипендии даже хотя бы и на 4 месяца.

Надеемся, что комиссия выдст ему стипендию за эти месяцы, принимая во внимание, что Граблин в долгах. После лесозаготовки было также отказано в стипендии т. Колесовой, дочери крестьянина зряннина. Отец у нее умер, мать не может работать.

Постановление секретариата В.Ц.С.П.С.

По вопросу о трудовом режиме учащихся секретариат ВЦСПС, на заседании от 4 июня 31 г., вынес следующее решение

1. Категорически запретить созыв всякого рода общественных собраний и заседаний, а также выполнение общественной работы, как в ВУЗ, так и вне ВУЗ, ов в учебное время. Обязать все ЦБ пролетстуда и профкомы и все профорганы проследить за точным выполнением настоящего постановления.

2. Признать недопустимым возлагать на одного студента больше одной общественной нагрузки.

Внести в Снарком предложение о том, чтобы установить для ВУЗ, ов, техникумов и рабфаков 30Т и декларный учебный год, Перерыв учебных занятий организовать между семест-

рами, причем один раз в году обеспечить для студентов четырехнедельный одновременный отпуск.

Считаем необходимым, чтобы учебный план был разработан, исходя из этого принципа и введен в жизнь в начале учебного года.

4. Упорядочить учебную нагрузку с тем, чтобы она не превышала 9 академических часов работы средней успеваемости студента, из них 6 час. работы по расписанию и 3 часа домашней работы в порядке подготовки к занятиям, применительно к существующей системе обучения

Считать целесообразным издание Совнаркомом СССР постановления регулирующего трудовой режим студенчества.

П.-п. секретарь - ВЦСПС ШВЕРНИК.

Кудряшову не место в коопбюро

В прошлом неоднократно отмечалось в нашей печати о недостатках работы коопбюро, были случаи, когда некоторые факультеты получали талоны на институт, а делили их на число студентов в факультете (Ижевский 1 прием). До сего времени эта работа не налажена. На днях бегают по коридору тов. Кудряшов и предлагает представителям факультетов талоны на ботки, ботинки и другие товары. Сейчас повольно возник вопрос: почему так пестр Кудряшов. Оказывается, талоны, предлагаемые, только действительны на этот день — заповал. Такие вещи можно видеть часто, что никакой коллегальности в распределении талонов не существует, а факультетам дают на распределение и тот день, когда нужно получать товар в магазине и благодаря чему талоны попадают кому не следует или пропадают. Когда представителем печати был задан вопрос: «Как вы удовлетворяете ударные бригады», тут тов. Кудряшов четко ответил: так их ведь много у нас, на каждом факультете и мы по количеству людей факультета даем талоны, а последние распре-

деляют. Так могут рассуждать оппортунисты, которые не понимают значения ударных бригад и ведут при распределении талонов на дефицитные товары уравнилительную политику — по количеству людей. Но Кудряшов, повидимому, не знает, что ударных бригад, доказавших ударничество на деле, слишком немного. Забыл также, что у нас в институте не социалистическое общество, в членам которого можно подходить с одинаковой меркой. Классовый принцип в распределении талонов вышал у тов. Кудряшова, в особенности нет учета ударных бригад, которые должны получить в первую очередь дефицитный товар. Забыл, что у нас существует П, а через месяц будет и третий курс и уравнилительная политика к ним не подходит. Тов. Кудряшов слишком заработался и общественные организации сейчас же должны дать возможность этому мудрому человеку отдохнуть. Одновременно пересмотреть состав коопбюро ин-та, чтобы обеспечить классовый принцип распределения талонов.

Р.

В работе стипендиальной комиссии бюрократизм и волокита

У нас в институте со стипендиями дело обстоит не совсем благополучно. На экономическом факультете есть студент, украинец шахтер Граблин.

Этот Граблин по своей природной медлительности, не получив стипендии за январь, жил на деньги оставшиеся от практики, потом не успев получить за февраль и март, когда уезжали на лесозаготовки. В апреле уехал в отпуск, а когда Граблин после отпуска, в конце апреля пошел за стипендией, то оказалось, что ему в стипендии уже отказали, мол, на заготовках «подработал».

Граблин прожив почти все деньги, полученные за работу на лесозаготовках, в отпуске, должен был заниматься у товарищей, а сам ходил к Гольдину для выяснения этого дела (дачи стипензии). Гольдин, заявив что стипендию ему, как хатшеру, несомненно дадут, волил его между тем за нос, кормил «завтраками» и не собрал стипендиальную комиссию Граблин принужден был в конце концов, чтобы получить талоны на обед, продать брюки. Такое положение в соответствии с высшим учебным заведением недопустимо. Это позор для нашей обществен-

Колегова кончив школу со счетоводным уклоном, должна была работать счетоводом-учеником с окладом в 65 рублей. При поступлении в ВУЗ, она лишилась своего заработка. И вот ей было отказано в стипендии. Ну, вывод ясен. Колегова не имея средств существования ушла из института. Такой политикой, отказывая в стипендии студентам без достаточных оснований среди курса, стипендиальная комиссия разгонит много студентов из института.

Но имеются и «хорошие» стороны работы стипендиальной комиссии. Так в октябре 1930 года на экономический факультет был принят некий Кольцов.

Этот Кольцов поступил в ВУЗ, имея справку о том, что он не «страдает болезнями, препятствующими поступлению в ВУЗ».

Но после полуторамесячной практики с 1 октября 30 г. по 15 ноября 30 г., на которой он совершенно не мог работать, Кольцов получает с декабря месячный отпуск, потому что он болел 2 стадией туберкулеза легких. Неужели при поступлении в октябре он был совершенно здоров. Или может быть 2 стадия чахотки не считается за серьезную болезнь.

Факт тот, что Кольцов с декабря и по сей день совершенно не учился.

Он все время был в отпуске по болезни, живя на гостеприимии. Недавно он приехал с Кавказа, получил опять деньги и уехал в Крым. Ему был дан отпуск по 1 октября 1931 г. и стипендия за это время. Вывод ясен: Кольцов совершенно не работая в институте, получает круглый год стипендию. Всем знающим Кольцова видно, что он и после первого октября учиться не сможет, за это говорит его болезненный вид.

Значит он будет получать стипендию и второй год. Ясно, что Кольцов поступил с ложной справкой о здоровье и до сих пор «едит» многострадальный институт. Никто из студентов экономического факультета не поручи ся, что Кольцов таким же путем не доит и другие институты. За какие услуги Кольцова содержит институт.

Все эти дела стипендиальной комиссии должны быть выведены на чистую воду в кратчайший срок. Легкая кавалерия экономического факультета обращается к партийным и общественно-профессиональным организациям всего института, с просьбой излечить нашу стипендиальную комиссию от таких вредных заболеваний.

Легкая кавалерия.

Отв. редактор РОМАНЕЦКИЙ.