

НАШ ТЕМП

Орган бюро коллектива ВКП(б), бюро коллектива ВЛКСМ и исполбюро
Архангельского лесотехнического института.

1931 г.

май

22

№ 6

СЕГОДНЯ В НОМЕРЕ:

Буржуазная идеология в преподавании на экономическом факультете. — 2 стр.

ВКЛЮЧАЕМСЯ В ПОХОД ЗА КАЧЕСТВО ДОСКИ

На пять месяцев раньше срока

Героическими усилиями рабочий класс под руководством ВКП(б) преодолевает трудности в строительстве социализма и одерживает победу за победой. Но впереди еще много кропотливой работы по завершению коммунистического общества.

Громадный размах хозяйственного строительства по переделке страны из аграрной — в страну тяжелой индустрии требует наличия преданных делу пролетарской революции, своих красных специалистов из рядов рабочего класса; ими бесспорно, мы должны обеспечить все боевые участки трудового фронта.

Наш институт является штабом культурной революции — по выковке красных специалистов для фронта лесной промышленности и экспорта — для обеспечения переделки Севера в Новый Индустриальный Север. Отсюда — проблема кадров — есть проблема темпов и качества нашей работы, — так поставлен вопрос партией рабочего класса и самой историей.

Исходя из этой формулы, мы должны принять меры к развитию новых форм и методов социалистического соревнования и ударничества — переключение не только на ударные темпы, но качество учебы довести до наивысшей точки. Навигация 1932 года потребует от пролетариев Севера громадной энергии, сил и энтузиазма на выполнение правительственного задания по экспорту леса. К нашему ВТУЗ'у она также предъявляет требования о досрочном выпуске красных специалистов с лесозаготовительным уклоном, с таким расчетом, чтобы они, засучив рукава приняли самое активное участие в этой кипучей работе по выполнению экспортного плана.

На лесозаготовительном факультете (торговая секция) поднята инициатива масс о создании ударной досрочной группы чел. из 10-ти, поставив перед собой основную цель и задачу — окончить учебу и начать навигацию 1932 г., т. е. к 1 мая.

Это сокращение учебы на 5 месяцев пойдет по линии:

а) увеличения ежедневной нагрузки до 1,5 ч. в день, — т. е. заниматься по 6 — 7 час., как это предусмотрено в плане, а более 8 часов в день.

б) Предметы 3-го курса (3-й год) проработать в бригаде, пользуясь, конечно консультацией, кабинетами института и сдать самостоятельно.

в) Сокращения практики и отпуска в 1932 г. за счет практической работы в Экспортлесе сейчас и часть практики

ПО УЛУЧШЕНИЮ КАЧЕСТВА ЭКСПОРТНОЙ ДОСКИ

Предложения студентов ЛТИ

Из ознакомления на производственной практике студентов АЛТИ с биржевым хозяйством пилотоваров и круглого леса ими отмечается ряд недочетов, которые безусловно отражаются на качестве пилотоваров.

БИРЖА КРУГЛОГО ЛЕСА:

1) Выкатка бревен в штабеля (стопы) производится без оставления надлежащих разрывов между штабелями, результатом чего недостаточная вентиляция бревенной биржи, что значительно способствует поражению бревен синевого, на которую падает наибольший процент клеймсов при сдаче пилотоваров.

2) Укладку бревенных штабелей производить не прямо на землю, а на свайные фундаменты с оставлением труб через весь штабель для более полной циркуляции воздуха в штабеле.

3) В группе Архангельских и Маймаксанских заводов, выделить с выкатки 1931 г. по одной бирже как показательной, с постановкой опытов по их изучению.

ОТПЕЛЕНИЕ БАССЕЙНА.

4) Размер бассейна и температура воды должны отвечать своему назначению — от-

таиванию бревна, а не просто быть передаточным звеном с биржи в завод, как это имеет место на 14-м заводе, в результате бревно в раму поступает без всяких признаков оттаивания, что с одной стороны влияет отрицательно на прохождение бревна в раме, с другой — доски имеют крайне неровный зазубренный рез, что безусловно влияет на чистоту и качество доски.

5) Применительно к поставкам, устанавливать номера пил с точным размером входящих досок по толщине. Отмечается частая правка пил, результатом чего доски выходят разной толщины.

6) Обрезку кромок на сортовом станке производить вдоль волокон, не допуская перекосов, т. к. это влияет при просушке на увеличение трещины.

БИРЖА ПИЛОТОВАРОВ.

7) Имеющиеся на биржах бревенные (ряжевые) фундаменты под штабелями заменить конусными, как опытно ввели хотя бы на одной из бирж бетонные столбы с постановкой изучения на распространение синевы (сравнительно с прочими штабелями).

8) Ввести стандартный размер штабелей

с прокладкой соответствующих труб для вентиляции.

9) Торцы досок в штабелях обшивать досками для предотвращения образования глубоких трещин (эти дефекты занимают 2-е место по клеймсам).

10) Вести постоянное наблюдение за санитарным состоянием лесобирж, не допускать завалов старых досок, разобранных крыш, создающих благоприятные условия для развития разного рода грибов (синевы, красная гниль и т. д.) поражающих пилотовары.

11) Осенью производить генеральную очистку бирж от разного рода захлапленной сгни, а так же не допускать застоя воды; имеющиеся низины и впадины осушать путем прокладки канав.

12) При укладке досок на пароход не допускать разбивания кромок у досок барсом. Уточнение рядов производить по подкладке (случай разного размочивания кромок наблюдались на 26 л. з).

13) Во время дождя своевременно трубы закрывать брезентом, т. к. сырые доски в пароходе быстро и легко покроются синевой.

пройти раньше срока в отпуск зимой 1932 г.

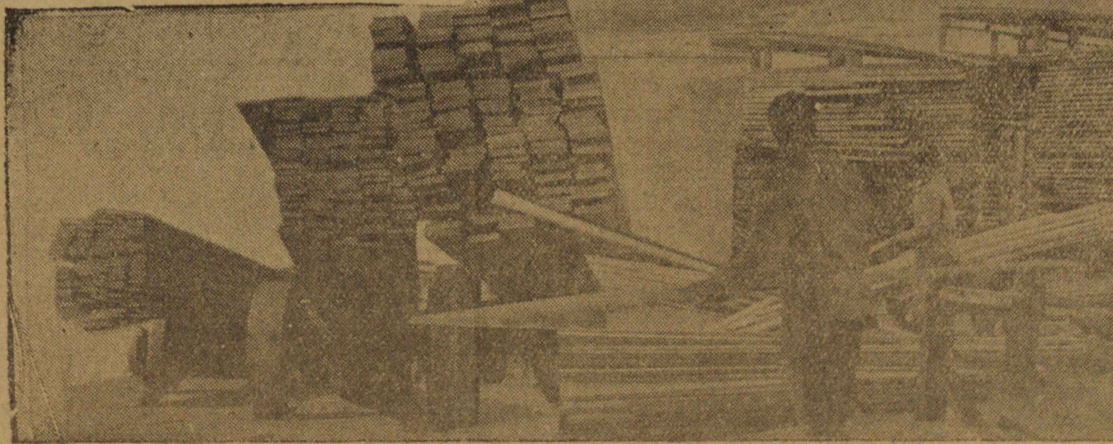
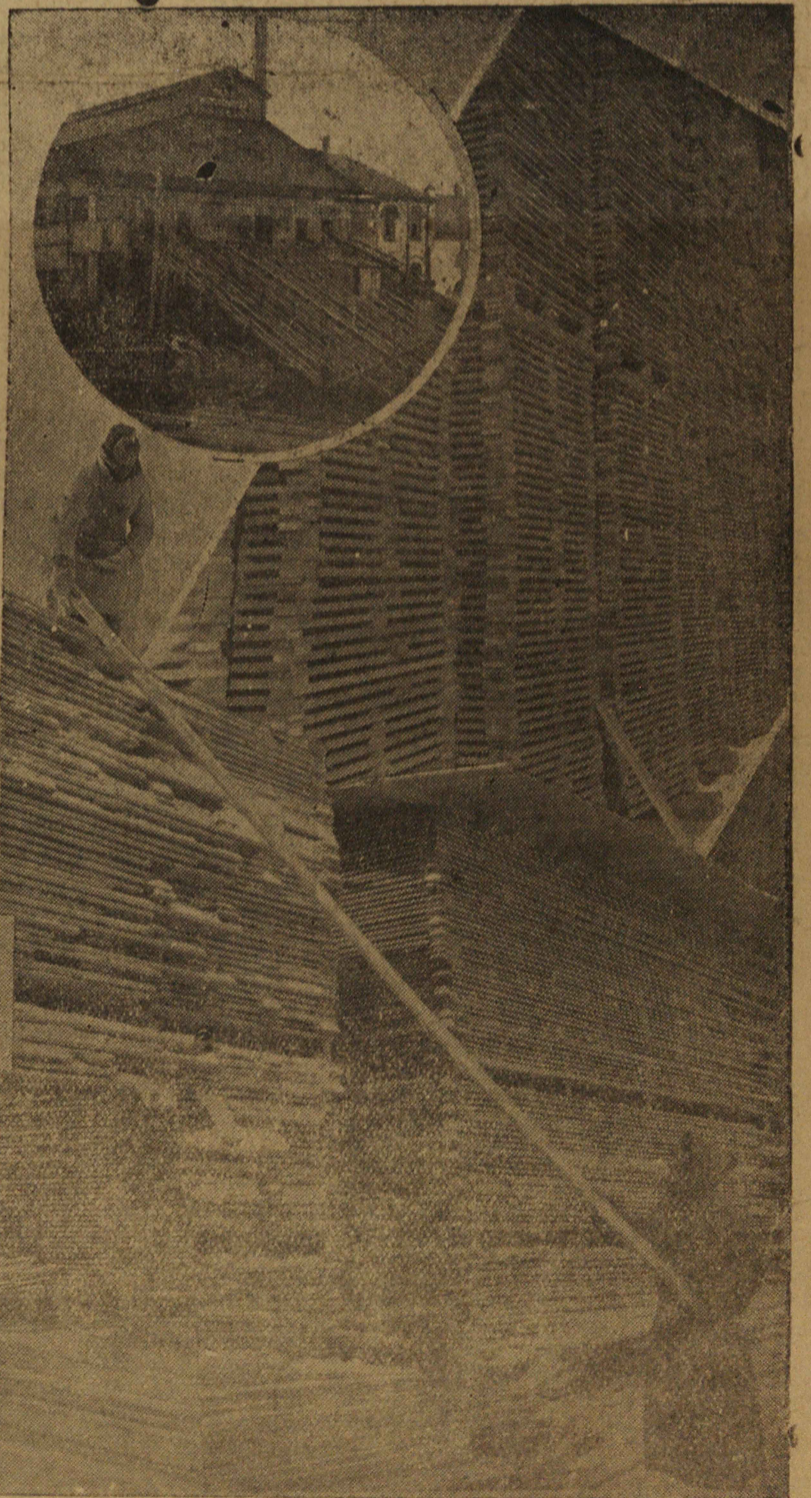
Ударная группа, состоящая из 80 пр. из рабочих и коммунистов, прошедшая суровую школу общ. работы и пришедшая в стены ВТУЗ'а без среднего образования, требует от себя максимальных темпов, качества учебы и жесткой дисциплины внутри бригады.

Надо по-большевистски подойти к выполнению этого и начинать это поддерживать. Общественным организациям широко популяризировать инициативу в массах, а деканату обеспечить бригаду учебными планами, программами, консультациями, учебными пособиями. Надо показать, что рабочий класс может творить великие дела в мире.

Только при дружной, коллективной, коммунистически-товарищеской поддержке, мы можем дать стране специалистов раньше срока.

Н. К. П.

Фото нашего корр-нта Коробичина, снято на Архангельских лесозаводах.



Морозовым не место в стенах института

Ударить по попытающимся протасовать буржуазную идеологию в преподавании

„Лебединая песня“ — балансоведа Морозова



Пролетарская революция 17 года, открывшая собою эпоху социалистической перестройки хоз-ва России, не являлась фактом немедленно уничтожающим все категории и термины товарно-капиталистического хоз-ва.

Немедленно их ликвидировать она не могла, (см. подробное решение IV и V конгресса Коминтерна), а способствовала лишь их выцветанию. Вернее, те общественные и производственные отношения, отражением которых являются эти категории (товар, капитал, процент и т. д.) быстре, но не сразу пошли к своей гибели.

Не следует забывать, что эти товарные формы производственных отношений, которые сохранились даже внутри общественного сектора имеют принципиально иное содержание нежели при капитализме и по мере убывающей роли не-общественного сектора они все более подвергаются процессу дефетинизации и превращаются в оболочку формального значения.

В самом деле, ведь товарная форма есть выражение связи социалистических предприятий с мелко-товарным хоз-вом, главным образом крестьянством. (Внутри общественного сектора товарная форма имеет несколько иное значение). Здесь товарная форма является познанием, регулируемой формой, в чем и заключается ее качественное отличие от товарной формы в капиталистическом хоз-ве.

Однако это осталось непонятным советским специалистам немарксистам, в частности в этом простом вопросе не разобрались и тов. Морозов. Последний стремился отождествить все категории капиталистического хоз-ва с имеющимися у нас, не желая, очевидно, признать их глубокого различия. Только таким механическим путем, игнорированием диалектического метода Маркса можно объяснить теоретическое обоснование балансоведом причины включения товарных ценностей в имущественные средства хозяйства. Товары, не только в капиталистическом хоз-ве, но и у нас при нормальных условиях, т. е. когда не будет товарного голода, трудно реализовать, а потому их наука балансоведения относит в раздел малоподвижных средств хозяйства. Такую теорию хотел навязать тов. Морозов, читая лекцию в ударной группе экономистов. Верно ли это? Верно ли то, что в сов. хоз-ве по мере изжития товарного голода, товары будут трудно реализовываться на рынке (?) и возможность кризиса перепроизводства будет являться необходимым спутником в нашем дальнейшем развитии.

Итак, невинная на первый взгляд теория тов. Морозова приводит нас к целому ряду проблем, разрешение которых для некоторых (быть может и для вас, тов. Морозов) не всегда под силу.

Разберемся в этом вопросе. Почему у нас сейчас наличие диспропорции между спросом и предложением, в чем причина товарного голода?

Ее следует искать (и находим) в наследстве, полученном нами от помещичье-капиталистического государства, где была в наличии громадная диспропорция между сельским хоз-вом и промышленностью, между тяжелой и легкой индустрией, где была отсталая техника, являвшаяся базисом на этих 5 укладах. И сейчас, в целях усиления темпов социалистического строительства необходимо форсировать развитие тяжелой индустрии изымая создать пропорциональность различных отраслей народного хоз-ва.

Отсюда, неизбежность на данном этапе товарного голода и его уничтожение в дальнейшем нашем развитии (это подтверждает и цифры пятилетнего плана). Но если будут изжиты эти диспропорции не возникнет ли у нас опасность с противоположной стороны, не будут ли у нас канарейки перепроизводства. Ответ один — нет, опасности перепроизводства со всеми вытекающими отсюда последствиями нам ожидать не следует.

В самом деле. 1. Покупательная способность рабочих масс растет (увеличив зарплату соцстрах

и т. д.). 2. Растет покупательная способность крестьян.

3. Гигантски развивается капитальное строительство. 4. Резкое увеличение спроса на продукцию тяжелой индустрии со стороны сельского хоз-ва.

5. Значительное улучшение питания и т. д. гарантирует нас от возможности перепроизводства.

Если это все-же для вас, тов. Морозов не убедительно, то посмотрите баланс пятилетнего плана общего спроса и предложения. Там, голые цифры подтвердит выказанное. В конце концов, быть может тов. Морозов вам известно, что в плановой системе имеются достаточные резервы, достаточные рычаги обеспечивающие необходимое равновесие.

Эти доводы должны вас вполне убедить в том, что вы ошиблись. Запомните — неизбежность кризисов в наших условиях уничтожена, но возможность отдельных кризисных явлений у нас остается (до изжития диспропорций); они будут носить характер надпроизводства, а следовательно, товар выйдет своего потребителя. (Все термины много употребляются в указанном выше смысле).

Но если это так, то почему же все-таки товары находятся в графе трудно-реализуемых средств?

Нет ли здесь противоречия.

Товары включаются в имущественные средства для того, чтобы уравновесить эту группу счетов с соответствующими счетами пассива, чтобы показать, что капитал, т. е. собственные (в переносном смысле) средства вливаются не только в имущество и имобилизованные ценные бумаги, но и в товары. Учтите это, тов. Морозов. Исправьте вашу ошибку, которую вы очевидно допустили в рукописях подготовляемого вами к печати учебника.

стичны, пр. Ветивменцелотельюки Жеособи. Нельзя смешивать форму с содержанием, нельзя бухгалтерск. запись отождествлять с природой происходящего процесса, нельзя искажать основы советской экономики при прохождении всяких дисциплин, тем более таких, как балансоведение.

С. Варман

О БАНКАХ, ВЕБЕРЕ И БЛАГОДУШИИ

Мы успешно завершаем построение фундамента социалистического общества, вступили в период социализма... и вдруг оказывается, что государственный банк, у нас предприятие капиталистическое, а мы то по простоте душевной через банк рублем контролируем всю социалистическую промышленность... надеемся на госбанк, как на мощный рычаг социалистического переустройства. Спасибо товарищу Барашкову, что исследовал госбанк и открыл в нем капиталистическую зловерность, принося тем самым подарок 3-му решающему году пятилетки. Звучит как анекдот, но, к сожалению, факт, именитый место на одном из занятий Лесоэкономического факультета по финансам, кредиту и денежному обращению. Переспросы опальных студентов привели к потверждению этой смелой мысли... К сожалению, храбрость не всегда — добродетель.

Доказывать сейчас социалистический характер госбанка СССР это все равно, что доказывать истинность уже съеденного пуддинга, но ведь еще Плеханов заметил, что искажение Марксизма всегда «зады твердит и врет за двух». Конечно, истину о госбанке знает каждый пионер самого нежного возраста, но все же приходится приступить.

Вот какую отповедь дал тов. Сталин Сокольникову в ответ на утверждение о том, что «Государственный банк является точно также государственно-капиталистическим предприятием».

«Скоро он (Сокольников) договорится до того, что Народный Комиссариат финансов объявит он тоже госкапитализмом. До сих пор я думал, до сих пор мы все думали, что госбанк есть часть государственного аппарата. До сих пор я думал, и мы все думали, что наш Внешторг, если не считать облагающих его госкапиталистических учреждений есть часть государственного аппарата, что наш государственный аппарат, есть аппарат государства типа пролетарского. Мы все так думали до сих пор, ибо пролетарская власть является единственным хозяином этих институтов... Может быть наш советский аппарат представ

ляет тоже госкапитализм, а не пролетарский тип государства, как утверждал Ленин? Отчего бы нет? Разве наш советский аппарат не пользуется «денежной системой, проникнутой принципами капиталистической экономики». Вот до какой чепухи может договориться человек!».

Не в бровь, а прямо в глаз тов. Барашкову. Послушаем еще Ленина: «Единый, крупнейший из крупнейших государственных банков с отделениями в каждой волости, при каждой фабрике — это уже девять десятых социалистического аппарата. Это — общегосударственное счетоводство, общее государственное учет производства и распределения продуктов, это, так, сказать нечто вроде скелета социалистического общества»²⁾.

По Барашкову этот скелет — капиталистичен. Повидному, сердечное влечение к установкам троцкистского порядка на весы разума тов. Барашкова действует сильнее фактов и логики. Впрочем, нет ли тут редивов страсти к полету покойной социал-демократической оппозиции. Так или иначе утверждение, что госбанк у нас, в СССР — капиталистическое предприятие — это контрреволюционный троцкизм.

Но довольно, оставим тов. Барашкова и перейдем к гр. Веберу. О нем за недостатком места больше в связи с благодушием. Впрочем благодушие касается и тов. Барашкова... В самом деле разве то обстоятельство, что мысль — жемчужина о госбанке сразу не получила освещения и отпора в институтском масле, перед всей студенческой массой, разве это не есть сознательное или бессознательное благодушие. Правда, что утверждение получило некоторый отпор внутри группы, но разве только «внутри» нужно бороться с элементами троцкизма. Ведь это похоже на желание «не выносить сора из избы».

Приключения тов. Пооля с гражданином Вебером также носят на себе печать благодушия, прежде всего со стороны самого тов. Пооля. Тов. Пооль половину времени курса экономической географии убил на изложение теории Вебера и друг буржуазных социологов, иногда весьма отдаленных времен; предположим, что тут все что нужно раскритиковано в пух и прах (в чем, судя по заметке, надлежит сомневаться), все-же такой удельный вес этих теорий не мог не отодвинуть, скомкать важное, актуального для социалистического строительства материала и фактического и теоретического порядка. Урезывание курса углубило действие этой ошибки, но не создало ее; и вместо того, чтобы признать эту ошибку, — а она не только методическая, но и принципиальная, — тов. Пооль игнорирует выступление студента, не выходя из своего благодушия, углубляя этим ошибку.

Слишком много благодушия! А нам нужна, ой, как нужна, непримиримая борьба за чистоту марксистско-ленинской теории. Н. Яновский.

¹⁾ Вопросы ленинизма, стр. 411. ²⁾ Т. XIV, ч. 2, стр. 231.

ВЫЗЫВАЕМ КОМВУЗ

Не усыплять бдительность масс в борьбе за генеральную линию партии

В целях наибольшего подъема энтузиазма студенчества за темпы и качество учебы, а также в целях улучшения форм и методов работы печати института, редколлегия выдвигает новое мероприятие — это заключение социалистических договоров с другими учебными заведениями и учреждениями. В данном случае редколлегия вызывает на социалистическое соревнование Северный комвуз на следующих условиях.

1. Ни в малейшей степени не допускать усыпления бдительности масс в борьбе за генеральную линию партии, борясь с элементами правого и левого уклонов и примиренчества с ними, не ослаблять внимания в подтягивании трудовой дисциплины в борьбе с бесхозяйственностью. Направлять жестокий огонь самокритики против пытающихся протасовать буржуазную идеологию в преподавании, на основе марксистско-ленинской методологии.

2. Развернуть массовую работу среди студенчества и профессорско-преподавательского персонала по вербовке новых членов в ряды студкоров, добиваясь 100 проц. охвата всего состава.

3. Охватить всех студкоров основной формой массовой работы студкорского движения: рейты, ударные бригады, общественный буксир и социалистическое соревнование между ними, что является основным привлекательным ремнем в развитии и поднятии печатной, стенной и устной газет до уровня, отвечающего последним задачам социалистической печати.

4. В повседневной работе, редколлегия

повести решительное наступление за темпы, качество учебы и экономию средств. Добиваться 100 проц. охвата студенчества ударными бригадами и лучшей постановки соревнования между ними.

5. Оживить рационализаторскую работу в учебе и в ближайший период закончить переход на активный метод преподавания в институте

6. Ни на минуту не ослаблять внимания института, практически оказывая помощь в разрешении хозяйственно-политических задач края.

7. Закрепить имеющиеся достижения института в шефской работе над 3-м лесо заводом, усилить практическую помощь в борьбе за выполнение промфинплана.

Декадник печати проходит слабо

Декадник печати у нас в институте проходит слабо, количество студкоров, которое имелось, не увеличилось.

Всего меньше принимает участия в печати инженерный факультет. Студкоры факультетов в бригады еще не организовались, о привлечении студкоров для участия в газете никто не побеспокоился. Даже те студенты, которые писали раньше, перестали писать. Т. Одинцов (инж. фак-т.), говорит: «я раньше писал, но теперь не пишу (забыл, видимо), а нечетов на факультете у нас очень много, например, если взять учебный план, он отстал на 40 проц. от плановых установок, кроме того, страдает и качество учебы, а это как раз то, куда мы должны направить острей нашей самокритики».

Хвостатый...



Разновидность «райских птиц», акклиматизированных в нашем вузе.

Безобразия с производственным обучением не прекращаются

ПРОИЗВОДСТВЕННУЮ ПРАКТИКУ НЕЛЬЗЯ ПРЕВРАЩАТЬ В ЭКСКУРСИЮ

Важнейшим требованием к подготовляемым новым кадрам специалистов-инженеров социалистическое строительство предъявляет наряду с достаточно глубокой теоретической подготовкой, подготовку практическую, связанную с теоретическим обучением, что вместе взятое дает наиболее законченный тип специалиста, способного сразу же по окончании ВТУЗ'а приступить к практической работе на производстве.

Ноябрьский пленум ЦК ВКП(б) производственному обучению предоставляет равное место с теоретической учебой, делая соотношение как 1 к 1.

Практическое проведение совмещения теоретического и производственного обучения в один целостный комплекс может быть построено при наличии:

1. Действительного единства программы теоретического и производственного обучения.

2. Правильного выбора соответствующих типу подготовляемых специалистов и уч. программ мест и объектов производственного обучения.

3. Осуществления постоянного руководства работой студентов на предприятиях.

4. Последовательности прохождения студентами всех ступеней производства с одновременным прохождением функций от рядового рабочего до специалиста, при соблюдении наибольшей полезности для предприятия.

Фактическое же положение производственного обучения в условиях арх. ЛТИ, далеко не соответствует указанным требованиям.

Программы производственной практики, как правило, разрабатываются за несколько дней до ее начала, в это же время устанавливаются и места практики. бывали случаи отправки студентов на практику и без программ (экономический факультет), при чем в большинстве случаев без предварительной подготовки.

Большинство предприятий студентов считало обузой, связанной с лишним рас-

ходованием средств, вместе с этим необходимым руководством практикой не проводило, предоставляя студентам вариться в собственном соку.

Поскольку подготовка к практике носила случайный характер, то последовательности в прохождении всех стадий производства с одновременным прохождением всех функций до специалиста включительно, не было. Практика носила случайный, отрывочный характер, в результате нередки случаи, когда практика 1 года обучения, фактически соответствовала 3 году, либо совсем не связана с теоретическим обучением.

Наметившийся сдвиг в части улучшения постановки производственного обучения, пока что дальше включения программ НПП в общие программы, не продвинулся.

Места практики в большинстве не установлены. Вопрос о руководстве практикой на местах остается в прежнем положении.

В прежнем же положении остается и вопрос о прохождении студентами круга определенных обязанностей, отвечающих фигуре специалиста. При чем это прохождение определенного круга обязанностей получило на отдельных факультетах исключительно извращенный характер. На экономическом факультете обязанности всех рабочих лесопильного завода были пройдены в 4-5 дней, за пять дней студенты топили и вершинными пилючками, и обрезчиками, и сортировщиками, и все, что хотите. Вот это темпы! Те же экономисты изучили вопросы энергетике в 3 дня и калькуляцию — в 2 дня. Что может быть хуже такого верхоглядства и можно ли дальше прививать студентам этот, трудно излечимый, порок.

Борьбу с верхоглядством, со всезнатьством, с экскурсионными темпами в производственной практике, учебная часть и студенческие организации должны вести решительно и жестоко. Нельзя производственную практику превращать в экскурсию.

Из дневника студента практиканта

ПРАКТИКАНТЫ „СОБИРАЮТ СВЕДЕНИЯ“

15 ноября.

Сегодня осеннее солнце светит не по-осеннему — ярко. Дышется легко и свободно. Не потому-ли, что я, снабженный программами, инструкциями, формулами и постановлениями еду в центр всесоюзной лесопилки — в Маймаксу. Да, потому. Я имею все, что необходимо для того, чтобы работать и учиться и поэтому мне весело.

17 ноября.

Бригадой ходил к директору. Пришел поздно. Говорит, сначала направили к пом. директора, пом. директора направили к зав. лесопильным цехом, зав. лесопильным цехом направили к механику, механик — в лесопильный цех, зав. цех — в пом. директора, который, после ознакомления с программой производственной практики, решил принести себя в жертву — взять на себя руководство работой бригады. После такой информации бригадира, барометр сразу сделал скачок вниз. «Потом не предвещает ничего хорошего».

20 ноября.

Были на приеме руководителя практики. Удивился объему программы, извинился, что не может дать конкретных указаний, рекомендовал познакомиться с лесопильным цехом. Пошли. Завод молчал, жидке ни души. Все, как бы вымерло. Обычных следов человека, в виде грязи, не видно, изумительная чистота. Насколько грязно и темно в конторе, настолько же чисто и светло на заводе. Ходили, смотрели и ощупывали руками станки, по расстановке догадывались о их назначении. Но вот пришли рабочие, пустили в ход рамы, станки и завод задрожал. Смотрели и не могли оторваться, настолько новой и привлекательной была для нас эта картинка — из бассейна один за другим ползти бревна, казалась сами скатывались на тележки и двинулись к раме. И так почти торцев в торцев шли без конца бревна. За работой рам гнались в своих темпах другие станки. Все было так складно, хорошо. Все было на своем месте. Конечно, кроме нас. Мы были артелями и потому ненужными, лишними.

1 декабря.

Вечер. Все ушли на общественную работу. Я один валяюсь в кровати. Однако,

свободно лежать не приходится. Клопы и тараканы ведут правильную осаду. Клопы ведут наступление на меня, тараканы — на хлеб, который на веревочке болтается под потолком. На столе хлеб держать нельзя. Получается сапогом и куча тараканов — я стремлюсь к тому, чтобы внести раздор в лагерь «империалистов». Для этого я вооружаюсь сапогом и бью клопов направо и налево. На раздавленных клопов нападают тараканы и их поедает. У меня оформились два вывода: 1- нельзя сказать, что администрация завода не помогает работать; наоборот, она создает такие условия, в которых можно только работать (скажем, сапогом); но отнюдь не спать; 2- тараканы поедает мертвых клопов.

14 декабря.

Весь день чертили поставы. Порядком подчитали учебники по лесопильному делу. Помогают они все-же мало. Нет того, что нужно. Не дал пока этого институт. Порядком надоело, устали.

Вечером с головой ушли в «Похождения бравого солдата Швейка». Наш гомерический хохот прервал член завкома, пришедший с заданиями на проведение митингов по сменам в связи с переизборами советом. Так бывает почти каждый день. Подбираем материалы по лесопильному делу. Пришлось идти за цифрами в цех бюрократизма и волокиты — бухгалтерию. Получили определенные указания: «Я, — говорит главбух, — занят отчетом и практиканты мне заниматься некогда. Или обратитесь к инженеру, или приходите тогда, когда я кончу отчет (точнее, в январе 1931 г.). Пришлось обратиться к самому директору. «Сам» сказал: «Ему действительно некогда, вы как-нибудь обойдитесь без него».

Хочешь не хочешь, а обойдешься. Обидно на бюрократов, обидно на постановку дела практики, на то, что практикантов превращают в людей, собирающих сведения.

*) От редакции. Помещаем отдельные, наиболее интересные, в смысле выявления недочетов практики, факты, совершенно упуская перечисление работ изо дня в день.



Сортировочные ворота.

Механический факультет 2 приема

ЛИШЬ БЫ ОТПРАВИТЬ

поговорили и...

Все студенческие организации о производственной практике на факультете начали говорить давно, а дальше разговор дело не продвинулось. По настоящей подготовке не развернули. Планы на производственного обучения, ни общественной работы среди студентов не обсуждали.

ЛИШЬ БЫ ОТПРАВИТЬ.

Администрация института думала: лишь бы отправить, а там с рук долой. Для практики по технологии металлов — студенты направили на лесозавод № 8, где работает только 2 станка, на лесозавод № 15, где нет ничего. Что могли получить студенты от такой практики? Программы и задания пришлось перерабатывать на месте, т. к. они составлялись, как видно, незнающим человеком, — так говорили рабочие и мастера.

Не студенты, а лежебоки.

Не отстали в этом деле и наши студенты. Пользуясь ослаблением дисциплины и неподготовленностью со стороны общественных организаций, некоторые студенты работали плохо. Шибков и Горбов в Вологодской бригаде на работу опаздывали, рук из карманов в мастерской не вынимали, боясь запачкать а потом мыть придется. Цеховой администрации пришлось делать замечания о поднятии трудовой дисциплины.

В бригаде Долгобородова работали 4 и 5 часов, а сам Долгобородов, пользуясь бригадирским положением, под видом болезни совсем не приходил. Хуже дело обстоит с бригадой Баколдина, т. к. «профессорская бригада» как ее называли студенты, сформировалась из студентов прошедших уже по несколько учебных заведений. И поэтому ребята делали что хотели. Солобнин, устав в мастерской сидеть, приспособился ложиться. Янишевский же не ложился, не сидел и ничего не делал. Верно охарактеризовал студентов мастер: «У вас не студенты, а лежебоки и лодыри, не хотят ничего делать».

Я пришел на практику.

На предложение мастеров выполнить какую нибудь работу Янишевский считал своим долгом напомнить «я пришел на практику».

Это способствовало ухудшению взаимоотношений между студентами мастерами и рабочими. Студенческими организациями следует обсудить это положение т. к. это не единственный случай, они могут повторяться и в будущем.

У нас... мобилизация.

В Институте, перед отправкой твердых установок и заданий по общественной работе дано не было. Ребята занимались кто чем мог. Воробьев и Резвый в рожу били друг друга, не отставали от них и Страхов с Шевченко. За бригаду Долгобородова, Коля сам делал все, правда языком, но все-же делал. Когда ему секретарь подрайкома тов. Кезин предложил работу в одном из кол лективов ВЛКСМ, Долгобородов сразу же превратился в Хлестакова. «У нас же ребята все загружены по общественной работе в Институте, у них мобилизация средств, а это ведь ответственной кампания, есть даже решение Декабрьского пленума по этому вопросу». И так ни одна бригада возложенных на нас заданий не выполнила. После от пуска весь факультет выезжает на сланы.

Мы тоже не отстаем. Долгобородов и Крысанов разбили II прием по своему усмотрению и ребятам преподнесли тогда когда все уже было проведено приказом по Институту.

Ни какой подготовки к выезду опять не провели. На собрании, видимо для того, чтобы не быть слишком аполитичными, сказали несколько слов об общественной работе. Но Суханов, много не думал, сразу же внес предложение «Будут ведь там вести какую нибудь общественную работу, мы не отстанем и тоже поведем».

ИНТЕРНАЦИОНАЛЬНАЯ РАБОТА В ЗАГОНЕ

Недалеко то время, когда студенты института поедут на практику для работы на лесобиржах Экспортлеса. Во время прохождения ее будут сталкиваться с вопросами интернациональной работы: МОПР, интернациональные уголки и комнаты при клубах, где они могут оказать громадную помощь в проведении общественной работы, но надо сказать, что за последнее время на работу МОПР'а и уполномоченных по интернациональной работе со стороны агитационно-массового сектора, а также студенческой общественности уделяется недостаточное внимание. Так, например, по ячейке МОПР'а экономического факультета проведено за последние 5 месяцев одно собрание и вывешено несколько плакатов.

Необходимо агитационно-массовому сектору предложить ячейкам МОПР и уполномоченным по интернациональной работе составить планы работы, а также через организацию кружков по интернациональной работе, связавшись с интернациональными клубами при заводах, оказать практическую помощь за время прохождения практики.

ПОЛИТУЧЕБУ НА ВЫСШУЮ СТУПЕНЬ

НЕОБХОДИМ УЧЕТ АКТИВНОСТИ

Самым слабым местом в политучебе является: массивность товарищей при проработке вопросов на полит. кружках и неподготовка к этим вопросам. В устных газетах слышно, что коммунисты как бы выходя из ответа — мотивируя, что он не готовился.

Вот что пишет руковод. полит. кружком Инженерного факультета: «В проработке решений XVI партсъезда активность членов кружка на 60 проц. Слабая активность со стороны женщин и отдельных ребят. К занятиям не подготовляются».

С такой работой мы не сможем осуществить лозунга: «Наш специалист не только должен быть хорошим производителем, но должен быть и хорошим общественником».

Причиной слабого участия наших товарищей в кружках полит. учебы: 1. кружки не развернули социалистического соревнования между собой и от делными товарищами; 2. отсутствие учета активности и успеваемости членов кружка.

Во всех сведениях о работе кружков имеются цифры: а) посещение, б) какие темы прорабатывались, в) активность в процентах. Конкретного ничего нет о результатах проведенной беседы.

Нет учета результатов проведенных бесед, а потому нет и хорошей работы. Нужен метод проработки, нужен метод учета активности и успеваемости.

Некоторые руководители кружков начинают изыскивать эти методы.

Тов. Теслянов руководитель кружка текущей политики. На последнем занятии устроил следующий метод занятий и метод учета активности и успеваемости товарищей. Задавались вопросы руководителем перед всем кружком и желающий на этот вопрос отвечал. За правильный ответ записывается 5 очков. При таком методе можно учесть и активность отдельных товарищей и их подготовку на дому.

Отсутствие социальности между кружками также сильно отзывается на активности и подготовке к занятиям.

На будущее время необходимо:

1. Все кружки полит. учебы охватить социальностью, особенно нужно в них втянуть не подготовляющихся товарищей к беседам, чтобы они были активными членами кружка.

2) выработать метод учета активности и успеваемости членов кружков.

Н. Папунин.

К весеннему приему подготовки не было

К началу весеннего приема институт оказался не подготовленным. О приеме не знают не только рабочие, но и многие студенты, т. к. это вопрос на широких собраниях до сих пор не обсуждался из-за отсутствия ясных установок со стороны Союзлеспрома. Повторяется картина осеннего приема, когда Союзлеспром дал свои соображения о контингенте принимаемых после окончания набора.

Из-за отсутствия соответствующих разъяснений поступление заявлений идет совершенно неудовлетворительно — на 27 апреля поступило шестьдесят заявлений, социальный состав подавших заявления крайне неудовлетворителен.

К итогам 2-й краевой конференции по изучению производительных сил Северного Края

За генеральный план развития хозяйства Севера

Конференция происходила с 16 по 24 апреля 1931 г. в здании лесотехнического института.

Конференция, разделившись на несколько секций, проделала большую работу по вопросам изучения производительных сил Северного края. Кроме ведущей отрасли хозяйства Северного края — лесного хозяйства и лесной промышленности, были изучены вопросы о поверхностях, недрах и энергетике, о почвах, растительном и животном мире, о сельском хозяйстве, о транспорте и портостроении, о рыбном хозяйстве, охоте и других промыслах, о труде и культуре.

Важнейшие узловые вопросы нашего народного хозяйства Северного края подверглись подробному освещению и обсуждению. Со всей ясностью на конференции встал вопрос о необходимости генерального плана развития хозяйства Севера, его богатых производительных сил.

По вопросам лесного хозяйства и лесной промышленности, в связи с развитием всего хозяйства края, конференция подвела итоги в резолюции по докладу Союзлеспрома на одном из планов конференции, отметив, что:

1. Намеченные предварительным планом Союзлеспрома капитальные вложения в лесную промышленность Северного края на период 1931-33 г.г. не имеют под собой необходимой базы в виду полной неуравновешенности плана нового строительства и реконструкции лесной промышленности с перспективами: а) строительства энергетической базы края, б) транспортного строительства: железнодорожного, водного и портового, в) целесообразного внутрикраевого размещения сырьевых баз лесной промышленности.

2. Оторванность плана строительства от

планов транспортного и энергетического строительства исключает возможность рассмотрения этого плана с точки зрения более широких перспектив поднятия производительных сил края.

3. Намеченное на ближайшие годы строительство в недостаточной степени меняет структуру выпуска продукции лесной промышленности, что находит свое выражение в сохраняющемся удельном весе пиломатериала.

4. При недостаточном объеме капиталовложений в лесную промышленность на ближайшие три года, при полной неясности вопроса о точках строительства, при необоснованности его изысканий и необеспеченности проектами строительства — не нашли отражения возможности электрификации заготовок и первичного транспорта леса.

5. Недостаточно разработаны в плане вопрос об обеспечении лесной промышленности края как рабочими, так и техническими кадрами, о поселковом строительстве, о создании профсоюзных баз путем комбинирования лесного и сельскохозяйственного производств.

6. План промышленного освоения лесов и капитального строительства ни в какой степени не увязан с перспективами использования прочих сырьевых ресурсов края.

Почему конференция пришла к заключению, чтобы краевым исполнительным комитетом со всей настойчивостью были поставлены перед центральными правительственными органами следующие вопросы:

1. Разработать в кратчайшие сроки план электрификации Северного края и скорейшее осуществление этого плана.

2. Скорейшая разработка плана железнодорожного, водно-речного и портового

строительства и обеспечение темпов этого строительства, необходимых для развития ведущей промышленности края — лесной.

Перед Союзлеспромом необходимо поставить вопросы о пересмотре наметок плана в направлении: а) решительного увеличения в лесной промышленности края предприятий по химической переработке древесины, целлюлозному и бумажному производству; б) более существенного, чем это намечено планом, увеличения в ближайшие годы удельного веса готовых изделий в продукции лесопильной промышленности; в) организации новых производств (мезонит, фибролит и др.); г) скорейшего уточнения вопроса о географическом размещении промышленности и точек строительства в полной увязке с планами энергетического и транспортного строительства на основе изучения внутрикраевого промышленного районирования; д) обеспечения плана промышленного освоения лесов края и фабрично-заводского строительства своевременно и надлежаще поставленными изысканиями по составлению планов эксплуатации лесов и проектов строительства заводов и фабрик; е) внедрения лесозаготовки и первичный транспорту электроэнергии; ж) обеспечения плана необходимыми кадрами, жилищным строительством и профсоюзам на основе широкого комбинирования лесного и сельскохозяйственного производств; з) более решительного продвижения в наименее освоенные районы бассейнов р.р. Печоры и Мезени; и) создания в крае мощного научно-исследовательского центра лесной промышленности в виде самостоятельного института, специализировавшегося по вопросам целлюлозно-бумажного производства, лесохимии, сухопучного и водного транспорта леса.

В уютной берлоге

О важности военно-стрелковой работы в условиях пролетарского ВУЗ'а много пишется в печати, говорится на собраниях и т. д., но несмотря на это многие общественные организации не могут понять этой важности.

Так Совет Освавиахимма Института вместо того, чтобы возглавить военно-стрелковую работу, плетется в хвосте факультетских ячеек.

30 апреля с. г. по инициативе одной ячейки было устроено стрелковое соревнование факультетов.

Совет Освавиахимма выделил для премирования лучших курсов и стрелков сумму в 50 рублей (пятьдесят). Выделил и на этом успокоился. С момента соревнования прошло уже полмесяца, а стрелки все еще не премированы.

Скоро поедут на практику и в отпуск так что премирование Совет ОАХ вероятно отложит на осень.

Между тем качественные показатели не плохие.

Но какое дело Совету до показателей, какое дело ему до мелочной работы по стрелковому делу.

Совет ОСО не привык к работе в мелких масштабах, он жаждет более серьезной, крупной и тяжелой работы. Ему нужна уютная и теплая берлога, а не жужжащие стрелковые кружки и надоедливые ячейки ОСО, которые несмотря на свое старание ни как не могут встряхнуть Совет.

А встряхнуть его следует.

Зюзин.

Подготовка аспирантов

Подготовка кадров у нас в Северном крае в значительной мере упирается не столько в материальные средства, сколько в отсутствие достаточного количества профессорско-преподавательского состава. Мы переживаем острый недостаток, как специалистов вообще, так и специалистов в этой области. К тому же имеющийся преподавательский персонал и опе-

ративные работники высшей квалификации не всегда удовлетворяют требованиям социалистического строительства по своему социальному и партийному составу и по подготовке.

Отсюда задача подготовки преподавательского состава и оперативных работников высшей квалификации имеет исключительно важное значение.

Судя по обсуждению вопроса об аспирантуре на ряде партячеек у нас в институте имеется определенная недооценка этой задачи. Очевидно ряд коммунистов не понимает остроты вопроса с подготовкой кадров.

На большинстве факультетов имеется значительная прослойка коммунистов, комсомольцев, рабочих, лучшие из которых должны пойти в аспирантуру.

Забывший участок

13 мая кончают работу курсы ТНБ, сейчас уже начался прием на новые курсы.

Работа старого приема курсов страдала целым рядом недостатков.

При обследовании курсов Т.Н.Б. «легкой кавалерией» выявлено, что руководство курсами не знает лица каждого курсанта, так как полные документы (о соц. положении, происхождении и т. д.), имеются только у 5 человек, остальные же курсанты имеют только командировочные удостоверения деспромхозов и больше ничего, учеба тоже страдала рядом недостатков, главные из них — частая сменяемость педагогов, отсутствие помощи отстающим товарищам (не было подгруппных групп, прикрепление к сильным в жизнь не проводилось), при чем, среди отстающих имеется 5 человек рабочих. Вместо того, чтобы создать условия для учебы, своевременно помочь отстающим товарищам — их хотели исключить с курсов. И еще один факт: заведующий курсами сменялся 4 раза.

Все выше приведенное, говорит о том, что работе курсов мы уделяем мало внимания, в особенности те организации, которые организовали курсы.

Культ-убожество

С вопросами учебы и политкампаний мы забыли совершенно и забросили на задний план культурную работу в институте. Как будто институт не должен ею заниматься. Если взять наш клуб, то он совершенно перестал отвечать нашим запросам. Он совершенно не может отвечать требованиям политкампаний и массовым мероприятиям. Проведение первого мая в стенах института еще раз подтверждает, что нужной хлам (я имею в виду выступление баритона Латышева) давно бы нужно выбросить и совершенно не заносить в стены института. До сих пор великорусский оркестр топчется на одних и тех же вещах, справляет тодовщину «военной песни». До сих пор духовой оркестр за целый год научился играть только две вещи. Сцена переносит тяжелый кризис в художественных силах, несмотря на то, что в наших условиях сил для сцены больше чем достаточно.

Кроме того, надо отметить имеющийся застой в остальных культурно-массовых мероприятиях в институте. Какой кружок работает из научных — никакой. Между прочим, характер задач института ставит перед нами задачу о безусловном развертывании работы научных кружков, которые оказали бы помощь и хозяйственному строительству Севера.

Отвечает ли действительным требованиям красный уголок института? Его недостатки: отсутствие журналов и газет, надлежанного порядка заставляют студентов толкаться по коридорам, курить в этих коридорах на зло распоряжению института о прекращении этого дела. Здесь необходимо культурно-массовому сектору по-серьезному бороться за культуру в институте. Не должны же мы замыкаться в рамках только одной учебы. Где сектора, что это за сектора, где народ этих секторов — неужели им нравится их бездеятельность? Надо не откладывая, разрешить этот вопрос. Разрешить вопрос о платном и освобожденном работнике клуба и вообще надо привести клуб института и его работу в надлежащий вид.

Чекин.

Следующий номер
выйдет 1 июня.

Редколлегия.